

Художественно-творческое отделение

РЕКОМЕНДОВАНО

Предметно-цикловой комиссией преподавателей творческих дисциплин и физической культуры академического колледжа
Протокол № 8 от 15 марта 2024г.
Председатель ПЦК А.А, Игрицкий

УТВЕРЖДЕНО

Научно-методическим советом Академии ИМСИТ
протокол №6 от 22 марта 2024 г.
Председатель НМС, проректор по научной работе и нормативно-методической деятельности, профессор Н.Н. Павелко

МЕТОДИЧЕСКИЕ УКАЗАНИЯ ПО ВЫПОЛНЕНИЮ ВЫПУСКНЫХ КВАЛИФИКАЦИОННЫХ (ДИПЛОМНЫХ) РАБОТ

основной профессиональной образовательной программы по специальности 43.02.13 Технология парикмахерского искусства

Методические указания по выполнению выпускной квалификационной (дипломной) работы для обучающихся по специальности 43.02.13 Технология парикмахерского искусства, составлены в соответствии с требованиями федерального государственного образовательного стандарта среднего профессионального образования (ФГОС СПО) по специальности 43.02.13 Технология парикмахерского искусства, утвержденного приказом Министерства образования и науки Российской Федерации от 09.12.2016г. № 1558.

В методических указаниях изложены цели и задачи по выполнению выпускной квалификационной (дипломной) работы, порядок организации и контроля. Дан перечень компетенций, формируемых в процессе выполнения выпускной квалификационной (дипломной) работы, структура и требования к оформлению. Приведены необходимые пояснения для выполнения и защиты работы.

Составитель, преподаватель А.А. Игрицкий

Методические указания рассмотрены и рекомендованы на заседании предметно-цикловой комиссии творческих дисциплин № 8 от 15 марта 2024г.

Методические указания утверждены на заседании Научно-методического совета Академии ИМСИТ

Председатель НМС академии, профессор Н.Н. Павелко
15.04.2024 г., протокол №6

Согласовано:

Проректор по учебной работе, доцент Н.И. Севрюгина

Проректор по качеству образования, доцент К.В. Писаренко

Рецензенты:

Директор ООО «НТП» г. Краснодар, Поташкова Н.И.

Генеральный директор АО «Опытное конструкторское бюро «Икар» г. Краснодар, А.Н. Качковский

ВВЕДЕНИЕ

Дипломная работа является основным обязательным видом аттестационных испытаний выпускников, завершающих обучение по основной профессиональной образовательной программе среднего профессионального образования. Выпускная квалификационная работа (дипломная работа) - это комплексная самостоятельная работа студента, главной целью и содержанием которой является всесторонний анализ, исследование и разработка некоторых из актуальных задач и вопросов как теоретического, так и прикладного характера по профилю специальности. Выполнение дипломной работы призвано способствовать систематизации и закреплению полученных студентом знаний, умений и овладению общими и профессиональными компетенциями, установленными ФГОС СПО по специальности 43.02.13 Технология парикмахерского искусства. Назначением дипломной работы является комплексная оценка качества профессионального образования и проверка квалификационного уровня выпускника на соответствие требованиям ФГОС СПО, отражающего место специальности, объекты и виды будущей профессиональной деятельности.

В дипломной работе студент систематизирует, закрепляет и углубляет теоретические знания, практические навыки, полученные в процессе обучения в Академии. В процессе выполнения дипломной работы студент должен проявить способности решать актуальные практические задачи, умение обосновать и защитить свою точку зрения на рассматриваемую юридически обоснованную проблему. Данные методические рекомендации предназначены для использования студентами в процессе выполнения дипломной работы, для руководителей и рецензентов выпускных квалификационных работ (дипломных работ), членов государственных экзаменационных комиссий с целью выработки единых требований, разработки и оценки выпускных квалификационных работ (дипломных работ). Знания, полученные при прохождении общеобразовательных и специальных курсов, а также на преддипломной практике, должны быть максимально использованы при написании дипломной работы и в дальнейшей практической работе по специальности. Методические указания разработаны в соответствии с Государственным образовательным стандартом среднего профессионального образования по специальности 43.02.13 Технология парикмахерского искусства, утвержденным приказом Минобрнауки России от 09.12.2016г. № 1558.

В процессе их создания учитывались положения:

ГОСТ 2.105–95 ЕСКД. Общие требования к текстовым документам

ГОСТ 2.301–68 ЕСКД. Форматы

ГОСТ 7.0.5–2008 СИБИД. Библиографическая ссылка. Общие требования

ГОСТ 7.9–95 СИБИД. Реферат и аннотация. Общие требования

ГОСТ 7.80–2000 СИБИД. Библиографическая запись. Заголовок. Общие требования и правила составления; ГОСТ 7.82–2001 СИБИД. Библиографическая запись. Библиографическое описание электронных ресурсов. Общие требования и правила составления

ГОСТ 7.32-2017 СИБИД. Отчет о научно-исследовательской работе. Структура и правила оформления (с поправкой)

ГОСТ 8.417–2002 ГСИ. Единицы величин

Методическими указаниями закреплена система контроля графика выполнения работы и консультаций студентов на всех этапах их работы над избранной темой со стороны руководителей дипломных работ и выпускающего художественно-творческого отделения академического колледжа Академии ИМСИТ.

Цель методических указаний – помочь студентам выполнить дипломную работу и подготовить ее к защите в ГЭК. Они определяют порядок выбора студентом, темы дипломной работы и ее утверждения; устанавливают общие требования, предъявляемые к структуре, содержанию и оформлению дипломной работы, последовательности ее подготовки.

1 ОБЩИЕ ПОЛОЖЕНИЯ

Дипломная работа является документом, выполняемым студентом по учебному плану на завершающем этапе обучения в академии. Она представляет собой комплексную самостоятельную работу, главной целью и содержанием которой является всесторонний анализ и исследование по одному из вопросов теоретического или практического характера, соответствующих социально–экономическому профилю специальности 43.02.13 Технология парикмахерского искусства.

Основными целями при выполнении дипломной работы являются:

- систематизация, закрепление и расширение теоретических и практических знаний по специальности;
- развитие навыков самостоятельной исследовательской работы;
- овладение методикой исследования и экспериментирования при решении вопросов темы дипломной работы.
- выявление подготовленности студентов к практической деятельности.

В ходе выполнения дипломной работы решаются следующие задачи:

- систематизируется и анализируется теоретический материал по теме дипломной работы;
- определяется объект, предмет и методы исследования;
- осуществляется сбор статистических данных, необходимых для анализа по теме исследования;
- проводится анализ собранной информации;
- формируются решения и предложения, исходя из результатов анализа.

Дипломная работа является завершающим этапом подготовки студентов академии среднего профессионального образования. Необходимым условием допуска к государственной итоговой аттестации (подготовке и защите дипломной работы) является представление документов, подтверждающих освоение студентами компетенций при изучении теоретического материала и прохождении практики по каждому из основных видов профессиональной деятельности (п. 8.5. ФГОС СПО). Дипломная работа выполняется на основе глубокого изучения нормативно-правовой база, литературы, периодических изданий, интернет–ресурсов и может основываться на обобщении выполненных курсовых работ, если они выполнялись в рамках соответствующего профессионального модуля. Дипломная работа специалиста должна удовлетворять следующим требованиям:

- быть актуальной, носить творческий характер с использованием новых

данных и действующих нормативных актов;

- отвечать требованиям логичного и чёткого изложения материала, доказательности и достоверности фактов;

- отражать умения студента пользоваться рациональными приёмами поиска, отбора, обработки и систематизация анализа научно-технической и производственной информации по годовым отчётам предприятий, каталогам, фирменным справочникам, учебникам и другим печатным источникам информации;

- содержать изложение теории проблемы, поставленной в работе;

- использовать фактические данные организаций различных организационно-правовых форм (первичные документы, учётные регистры, бухгалтерскую (финансовую) отчетность, учредительные документы, договора и др.);

- содержать необходимые аналитические, прогнозные или плановые расчеты;

- предлагать рекомендации по совершенствованию изучаемых процессов;

- правильно оформлена (чёткая структура, завершённость, правильное оформление библиографических ссылок, списка литературы и нормативно-правовых актов, аккуратность исполнения).

1.1 Общие требования к дипломной работе

Дипломная работа должна отвечать ряду **общепринятых требований**.

1. Наличие в работе всех структурных элементов исследования: теоретической, аналитической и практической составляющих.

2. Наличие обоснованной авторской позиции, раскрывающей видение сущности проблемы автором.

3. Использование в аналитической части исследования обоснованного комплекса методов и методик, способствующих раскрытию сути проблемы.

4. Целостность работы, которая проявляется в связанности теоретической и экспериментальной его частей (для исследований, содержащих экспериментальную часть).

5. Перспективность исследования: наличие в работе материала (идей, данных и пр.), который может стать источником дальнейших исследований (для уровня специалиста).

6. Достаточность и современность использованного библиографического материала и иных источников.

В ходе выполнения дипломной работы завершается формирование общекультурных и профессиональных компетенций выпускника:

а) общекультурными (ОК):

ОК 01. Выбирать способы решения задач профессиональной деятельности, применительно к различным контекстам.

ОК 02. Осуществлять поиск, анализ и интерпретацию информации, необходимой для выполнения задач профессиональной деятельности.

ОК 03. Планировать и реализовывать собственное профессиональное и личностное развитие.

ОК 04. Работать в коллективе и команде, эффективно взаимодействовать с коллегами, руководством, клиентами.

ОК 05. Осуществлять устную и письменную коммуникацию на государственном языке с учетом особенностей социального и культурного контекста.

ОК 06. Проявлять гражданско-патриотическую позицию, демонстрировать осознанное поведение на основе традиционных общечеловеческих ценностей.

ОК 07. Содействовать сохранению окружающей среды, ресурсосбережению, эффективно действовать в чрезвычайных ситуациях.

ОК 08. Использовать средства физической культуры для сохранения и укрепления здоровья в процессе профессиональной деятельности и поддержания необходимого уровня физической подготовленности.

ОК 09. Использовать информационные технологии в профессиональной деятельности.

ОК 10. Пользоваться профессиональной документацией на государственном и иностранном языке.

ОК 11. Планировать предпринимательскую деятельность в профессиональной сфере.

б) профессиональными (ПК):

Предоставление современных парикмахерских услуг:

ПК 1.1. Выполнять современные стрижки и укладки с учетом индивидуальных особенностей клиента.

ПК 1.2. Выполнять окрашивание волос с использованием современных технологий.

ПК 1.3. Выполнять химическую (перманентную) завивку с использованием современных технологий.

ПК 1.4. Проводить консультации по подбору профессиональных средств для домашнего использования.

Подбор и выполнение причесок различного назначения, с учетом потребностей клиента:

ПК 2.1. Выполнять прически различного назначения (повседневные, вечерние, для торжественных случаев) с учетом актуальных тенденций моды.

ПК 2.2. Изготавливать постижерные изделия из натуральных и искусственных волос с учетом потребностей клиента.

ПК 2.3. Выполнять сложные прически на волосах различной длины с применением украшений и постижерных изделий, с учетом потребностей клиента.

Создание имиджа, разработка и выполнение художественного образа на основании заказа:

ПК 3.1. Создавать имидж клиента на основе анализа индивидуальных особенностей и его потребностей.

ПК 3.2. Разрабатывать концепцию художественного образа на основании заказа.

ПК 3.3. Выполнять художественные образы на основе разработанной концепции.

ПК 3.4. Разрабатывать предложения по повышению качества обслуживания клиентов.

2 ЭТАПЫ ВЫПОЛНЕНИЯ ДИПЛОМНОЙ РАБОТЫ

Выполнение дипломной работы (ДР) по специальности 43.02.13 Технология парикмахерского искусства предполагает следующие этапы:

1. Выбор темы исследования (заявление на имя председателя ПЦК о закреплении темы работы) и назначение руководителя, заведующим отделением.
 2. Составление плана и задания по дипломной работе (совместно с руководителем).
 3. Утверждение председателем ПЦК задания.
 4. Изучение теоретических аспектов темы работы.
 5. Сбор, анализ и обобщение эмпирических данных, исследование аспектов деятельности конкретного объекта (предприятия/организации), связанных с проблематикой темы исследования.
 6. Разработка предложений и рекомендаций, формулирование выводов.
 7. Оформление дипломной работы.
 8. Представление работы на проверку руководителю.
 9. Представление работы на рецензирование.
 10. Прохождение процедуры предзащиты ДР.
 11. Сдача дипломной работы председателю предметно-цикловой комиссии отделения с отзывом и рецензией в установленный срок.
 12. Получение допуска к защите ДР от председателя ПЦК.
 13. Защита дипломной работы на заседании ГЭК.
- Детально содержание каждого этапа будет рассмотрено ниже.

2.1 Выбор темы дипломной работы и назначение руководителя и консультанта

Первый этап выполнения дипломной работы заключается в выборе студентом темы дипломной работы.

Типовая тематика ДР подготавливается выпускающим отделением экономики и права заблаговременно. Тематика дипломных работ разрабатывается ведущими преподавателями отделения с учетом уровня развития теории в области парикмахерского искусства и ее отдельных направлений, а также заявок предприятий (фирм), органов государственной власти и местного самоуправления и ежегодно корректируется, утверждается на заседании предметно-цикловой комиссии. Тематика выпускных квалификационных работ отражает основные сферы и направления

деятельности специалистов в области парикмахерского искусства.

Дипломные работы носят квалификационный и аттестационный характер, в связи с чем, тематика работ должна:

- отвечать требованиям актуальности исследования;
- обеспечивать самостоятельность выполнения работы;
- предусматривать необходимость критической проработки достаточно большого объема научной литературы;
- обеспечивать обязательность использования при подготовке работы знаний, приобретенных при изучении профессиональных дисциплин;
- иметь научную и практическую значимость.

Качество дипломной работы в значительной степени зависит от выбранной темы.

Тему дипломной работы студент выбирает из перечня, разрабатываемого выпускающим отделением и утверждаемого научно-методическим советом Академии ИМСИТ (см. приложение).

Тема дипломной работы выбирается студентом самостоятельно. Выбор темы определяется интересами, склонностями студента и возможностью его трудоустройства, потребностью развития и совершенствования самого объекта исследования, научной специализацией отделения и ее преподавателей.

При выборе темы дипломной работы следует руководствоваться актуальностью проблемы, возможностью получения фактических данных по теме дипломной работы, наличием специальной научной литературы, практической значимостью для конкретного предприятия, организации, учреждения, что может подтверждаться заказом организации на разработку дипломной работы, вместе с тем выбор темы необходимо согласовать с руководителем.

Таким образом, выбранная тема дипломной работы должна быть актуальной, отличаться научной новизной и иметь практическую значимость.

Студенты, выбрав тему дипломной работы, представляют председателю ПЦК **заявление** по форме, представленной в приложении.

Если тема дипломной работы не выбрана, она назначается студенту председателем предметно-цикловой комиссии социально-экономического профиля или зав. отделения.

На основании заявления и решения выпускающего отделения приказом ректора Академии за студентом закрепляются тема и руководитель дипломной работы.

Руководитель назначается из числа преподавателей академического

колледжа художественно-творческого отделения.

Важно иметь в виду, что Руководитель не являются ни соавторами, ни редакторами дипломной работы, и студент не должен рассчитывать на то, что руководитель обязан исправлять имеющиеся в дипломной работе орфографические, стилистические и иные ошибки.

В соответствие с заданием законченная и оформленная работа с отзывами руководителя, а также рецензией представляется выпускником деканат за 2-3 дня до защиты, в случае успешного прохождения предзащиты.

Руководитель дипломной работы:

- оказывает практическую помощь студенту в выборе темы дипломной работы и устанавливает календарный план–график ее выполнения (приложение);

- выдает студенту задание на ДР, которым студент должен руководствоваться в процессе ее выполнения. Данный документ подписывается студентом, руководителем, председателем ПЦК и принимается студентом для исполнения (приложение);

- оказывает помощь в выборе методики проведения исследования;

- дает консультации по подбору литературных источников и фактических материалов, необходимых для выполнения ДР;

- проводит регулярные консультации со студентом по согласованному графику или по мере необходимости с целью оказания методической помощи и проверки хода выполнения ДР;

- после выполнения дипломной работы дает письменный отзыв, содержащий оценку выпускной квалификационной работы в целом и по каждому ее разделу, с точки зрения уровня выполнения задания и соответствия установленным требованиям;

- подписывает готовую дипломную работу.

Студент выпускник должен регулярно давать отчет о полученных результатах в сроки, установленные руководителем и зафиксированные в Графике подготовки ДР.

Невыполнение студентом выпускником указаний руководителя или неявка на консультацию без уважительных причин дают последнему основание отказать от руководства ДР.

Студент, не подготовивший дипломную работу в срок, отчисляется из Академии ИМСИТ с предоставлением последующего права защиты согласно нормативным требованиям и локальным актам образовательной организации.

Рекомендации и замечания руководителя студент выпускник должен

воспринимать критически. Он может учитывать их или отклонить по своему усмотрению, так как теоретически и методически правильная разработка, и освещение темы, а также качество содержания и оформление дипломной работы целиком и полностью лежат на ответственности студента выпускника, а не руководителя.

В процессе проведения исследования руководитель не реже одного раза в неделю проводит необходимые консультации, ведет постоянный контроль за ходом выполнения работы и информирует об этом деканат и председателя цикловой комиссии.

Подписывая дипломную работу на титульном листе, Руководитель дает гарантию, что работа написана и оформлена в соответствии с требованиями методических указаний Академии ИМСИТ. Если представленная студентом–выпускником работа, по мнению руководителя, не соответствует необходимым требованиям, то он вправе не ставить свою подпись на титульном листе и как следствие не допускать работу к защите.

2.2 Разработка задания и календарного плана-графика выполнения дипломной работы

С целью организации дальнейшей работы студент совместно с руководителем после утверждения темы работы и закрепления руководителя разрабатывает **задание** на выполнение дипломной работы (приложение) с указанием сроков начала и окончания работы. В нем указываются: тема дипломной работы, основные вопросы, подлежащие разработке (исследованию).

В задании должна быть сформулирована целевая установка, определяющая научное и практическое содержание дипломной работы. Задание подписывается руководителем и студентом.

Работу по разработке и выдаче заданий организует и контролирует председатель ПЦК отделения. При утверждении задания председатель ПЦК проверяет соответствие темы дипломной работы теме, утвержденной приказом ректора Академии, при необходимости уточняет с руководителем содержание основных пунктов задания.

Для контроля за ходом выполнения дипломной работы предусмотрен календарный **план-график** выполнения дипломной работы (приложение), разработанный председателем предметно–цикловой комиссии отделения.

Календарный план–график включает следующие этапы выполнения и защиты дипломных работ:

- разработка плана дипломной работы;

- подбор литературных источников и сбор фактологического материала;
- консультации с руководителем дипломной работы;
- выполнение литературного обзора по теме;
- обоснование проведения экспериментальной или расчетной части работы, целей, выбор или разработка методик и условий проведения, эксперимента (при необходимости);
- анализ полученных результатов или фактологического материала;
- разработку глав дипломной работы;
- представление дипломной работы на отзыв руководителю, а также на рецензирование;
- подготовку к защите: разработку слайдов, презентаций, иллюстрационных материалов;
- разработку содержания доклада, подготовку к возможным вопросам, возникающим в период защиты;
- предварительное заслушивание доклада по содержанию дипломной работы комиссией;
- защиту дипломной работы.

Студенты, ознакомившись с графиком, обязаны четко выполнять его.

Состояние дипломной работы обсуждается на заседании предметно-цикловой комиссии. Студентам, допустившим отставание в работе, оказывается учебно-методическая помощь, в необходимых случаях применяются меры воспитательного и административного характера.

Следующим этапом является разработка плана дипломной работы. Он разрабатывается студентом при активной помощи руководителя.

План дипломной работы должен быть тщательно продуман и обоснован. Он включает следующие **разделы**:

- Введение,*
- Основную часть,*
- Заключение,*
- Список использованных источников,*
- Приложения.*

Практическая часть выполняется перед защитой дипломной работы, на модели, воспроизводится полный комплекс парикмахерских услуг, в соответствии с темой дипломной работы, с последующим представлением перед комиссией.

Количество разделов и подразделов в основной части во многом зависит от характера и сложности темы.

Основной задачей плана является формулировка заголовков разделов и

подразделов дипломной работы. Предварительная формулировка цели и задач исследования облегчает составление плана. Принципиально в дипломной работе должно быть столько глав, сколько изложено в задании основных вопросов, подлежащих разработке (исследованию). Соответственно и заголовки глав должны быть созвучны содержанию этих вопросов. Детализация и конкретизация задач осуществляется в параграфах глав. Подобный подход обеспечивает выполнение требования к дипломным работам в соответствии ее содержания теме.

Примерный макет плана дипломной работы выглядит следующим образом:

1 Теоретические аспекты темы

1.1 История развития вида парикмахерского искусства по теме исследования.

1.2 Сущность рассматриваемого вопроса исследования.

1.3 Систематизация новых технологий.

2 Практические аспекты темы.

2.1 Общая характеристика предприятия.

2.2 Экономическое обоснование услуги (включая расчет стоимости прейскуранта, экологичность продукта).

2.3 Обоснование выбора материалов, средств и инструментов для создания прически, описание технологии.

3 Технологическая разработка проектируемой услуги.

3.1 Охрана труда и техника безопасности.

3.2 Санитарные нормы.

3.3 Маркетинг услуги(рекомендовано)

Практика показывает, что наиболее характерными **ошибками при разработке плана** являются:

1. Совпадение названия глав (параграфов) с темой дипломной работы (главы).

2. Названия глав (параграфов) не раскрывают реального содержания темы дипломной работы (главы) и относятся к другой области знаний.

Обе ошибки не допустимы, особенно вторая, поскольку она приводит к несоответствию содержания дипломной работы ее теме.

При разработке плана необходимо помнить о требованиях научности и практической значимости дипломной работы.

В условиях современной рыночной экономики решающим фактором эффективной деятельности предприятий является успешное управление руководителем своей организацией, а также каждым конкретным структурным подразделением. Руководство организацией и ее структурными элементами должно опираться на последние достижения науки в сфере экономики, нормирования труда, теории управления, а также соответствовать требованиям современной нормативно-правовой базы РФ.

В основе планирования и организации деятельности структурного подразделения находится принятие решений на основе анализа соответствующей информации по следующим вопросам.

1. Как спланировать текущую деятельность структурного подразделения для максимально быстрого достижения основной стратегической и тактической цели, заданной руководством предприятия?

2. Как максимально эффективно организовать работу подразделения для успешной реализации главной стратегии предприятия в процессе текущей деятельности?

3. Как успешно управлять кадрами структурного подразделения с учетом специфики отрасли и вида деятельности?

4. Как привести в соответствие с требованиями нормативно-правовой базы основную документацию структурного подразделения?

5. Как рассчитать основные экономические показатели эффективной работы структурного подразделения с учетом специфики сферы и вида деятельности?

Подготовка решений по этим вопросам для их принятия требует разработки рекомендаций и плана мероприятий по их реализации (инструментария реализации).

По содержанию работа может носить практический или реферативный характер.

Структурно дипломная работа состоит из следующих разделов.

***Введение**, в котором раскрывается актуальность и значение темы, формулируется цель работы;*

***Глава 1** Теоретические аспекты темы дипломной работы, где раскрывается история вопроса, уровень разработанности проблемы в теории и практике, посредством сравнительного анализа литературы;*

***Глава 2** Практические аспекты темы дипломной работы, где проводится анализ практической ситуации, сложившейся в структурном подразделении, проводятся необходимые экономические расчеты,*

разрабатываются рекомендации. Экономическое пояснение включает: расчеты стоимости данной услуги (в таблице); прейскурант (прайс-лист) парикмахерских услуг в салоне; экологическая безопасность материалов; рекомендуемые профессиональные препараты по уходу за волосами используемые в домашних условиях, используемые материалы для мытья головы, их стоимость. Обоснование выбора материалов, средств и инструментов для создания прически, описание технологии, а также определение проблем.

Глава 3 Технологическая разработка проектируемой услуги

Маркетинг услуг

Охрана труда и техника безопасности парикмахерских

Санитарные нормы и требования, предъявляемые к данному направлению деятельности Парикмахерского искусства.

Перспективные направления решения проблем, заявленных в главе 2.

Заключение, в котором содержатся выводы и рекомендации относительно возможностей использования материалов работы,

Список использованных источников

Приложение (я)

Таким образом, все главы работы, предусмотренные планом, должны быть связаны друг с другом в логической последовательности и обеспечивать выполнение основных требований, предъявляемых к ней.

Логическая последовательность пунктов плана имеет первостепенную важность. Этапы исследовательской работы должны следовать один за другим так, чтобы прохождение каждого предыдущего этапа необходимым образом подводило к последующему. Нарушение логической последовательности плана деятельности может завести в тупик и даже сделать работу невыполнимой.

План должен обладать динамическим характером и допускать различные тактические изменения в ходе исследования при сохранении его основной стратегии. Работа над предварительным планом необходима, поскольку она дает возможность еще до начала написания дипломной работы выявить логические неточности, информационные накладки, повторы, неверную последовательность глав и параграфов, неудачные формулировки выделенных частей или даже ДР в целом. План должен быть разработан и

утвержден не позднее чем через 10-12 дней после получения студентом задания на дипломную работу.

Необходимо заметить, что в процессе написания работы происходит неоднократное уточнение формулировок названий глав и параграфов работы. На заключительной стадии написания дипломной работы план окончательно корректируется руководителем и на его основе формируется содержание, следует иметь в виду, что любая тема может иметь несколько вариантов изложения. В одних случаях будет доминировать теоретическая часть, в других – практическая. Направление и характер работы могут видоизменяться также в зависимости от того, в какой мере будет привлечен фактический материал.

Основной задачей плана является формулировка заголовков разделов и подразделов дипломной работы. Предварительная формулировка цели и задач исследования облегчает составление плана. Детализация и конкретизация задач осуществляется в подразделах и пунктах работы.

3. Совпадение названия разделов (подразделов, пунктов) с темой дипломной работы (раздела).

4. Названия разделов (подразделов, пунктов) не раскрывают реального содержания темы дипломной работы (раздела) и относятся к другой области знаний.

Обе ошибки не допустимы, особенно вторая, поскольку она приводит к несоответствию содержания дипломной работы ее теме.

При разработке плана необходимо помнить о требованиях научности и практической значимости дипломной работы.

Так, в первом разделе дается аналитический обзор проблематики дипломной работы по литературным источникам, на основании, которого строится дальнейшее исследование. Во втором разделе содержание практической работы, на основе ее результатов могут быть сделаны обоснованные предложения по их устранению. Третий раздел обеспечивает выдачу практических рекомендаций по теме ДР.

План должен обладать динамическим характером и допускать различные тактические изменения в ходе исследования при сохранении его основной стратегии.

Работа над предварительным планом необходима, поскольку она дает возможность еще до начала написания дипломной работы выявить логические неточности, информационные накладки, повторы, неверную последовательность разделов и подразделов, неудачные формулировки выделенных частей или даже всей работы в целом.

Необходимо заметить, что в процессе написания работы происходит

неоднократное уточнение формулировок названий разделов и подразделов работы. На заключительной стадии написания дипломной работы план окончательно корректируется и на его основе формируется содержание.

2.3 Изучение теоретических аспектов темы работы

Основной задачей данного этапа является подбор и составление списка литературных источников к каждой главе дипломной работы.

Список используемых источников позволяет в значительной степени оценить качество проделанного исследования. Так, при отсутствии в перечне новейших материалов или признанных в научной среде трудов по избранной теме можно сделать вывод, что ДР отличается требуемой глубиной исследования и не основывается на последних достижениях научной мысли.

Знакомство с опубликованной по теме дипломной работы литературой начинается с разработки идеи, то есть замысла предлагаемого исследования. При этом исследуются материалы, опубликованные в различных отечественных и зарубежных изданиях, официальные материалы, практические документы организации.

Подбор литературы осуществляется в учебных, публичных и научных библиотеках при помощи каталогов и библиографов, а также во Всемирной сети Интернет.

При подборе литературы необходимо ориентироваться на следующие ее типы:

1. Специализированные журналы по тематике выбранной специальности.
2. Информационные издания по определенным тематическим направлениям, цель выпуска которых – оперативная информация, как о самих изданиях, так и о существенных сторонах их содержания.
3. Периодические издания (научно-популярные, специализированные газеты и журналы).
4. Учебники и учебные пособия, рекомендованные к использованию Министерством образования Российской Федерации или отраслевыми министерствами.
5. Справочники.
6. Государственные, отраслевые и территориальные нормативные документы (законы, кодексы, постановления правительства, приказы и инструкции отраслевых министерств).

Количество источников, использованных при написании работы, должно быть не менее 30, из них 5–12 СанПин и охрана труда. Их

соотношение зависит от избранной темы. При небольшом количестве литературы непосредственно по исследуемой теме необходимо использовать литературу по смежным темам. Допустимо и приветствуется использование литературы на иностранных языках, экспертных исследований. Учебники и учебные пособия могут быть использованы при написании теоретической части работы.

При написании дипломной работы должна быть использована литература последних 5 лет. Исключение составляют основополагающие теоретические труды по избранной теме; историческая тематика, а также отсутствие в последние два–три года радикальных изменений в той области, по теме которой пишется ДР, либо в смежных областях. На последнее нужно обратить особое внимание, т.к. изменения, например, в налоговом законодательстве, касаются всех групп экономических отношений, и, соответственно, предметных областей и содержания дипломных работ.

2.4 Сбор, анализ и обобщение эмпирических данных, исследование аспектов деятельности конкретного объекта (предприятия-организации), связанных с проблематикой дипломной работы

Сбор фактического материала – один из наиболее ответственных этапов подготовки ДР. От того, насколько правильно и полно собран фактический материал, во многом зависит своевременное и качественное написание работы. Поэтому, прежде чем приступить к сбору материала, студенту совместно с руководителем и консультантом необходимо тщательно продумать, какой именно фактический материал необходим для дипломной работы, и составить, по возможности, специальный план его сбора в период практики.

В зависимости от объекта исследования это могут быть данные международной и государственной статистики РФ, материалы министерств, ведомств и иных государственных органов, общественных организаций, бухгалтерская отчетность субъектов хозяйствования.

Аналитическая часть дипломной работы предполагает детальный анализ существующего положения дел по изучаемой проблеме и особенностей функционирования объекта исследования.

Анализ должен проводиться на основе конкретных данных, полученных автором ДР. Для получения конкретных данных и решения поставленных вопросов при подготовке данного раздела работы:

- изучается конкретный аспект деятельности объекта (организации);
- исследуются причины и следствия связанных с этим аспектом проблем;

– выявляются основные тенденции развития объекта (организации) в установленных условиях;

– определяются возможные способы повышения эффективности функционирования объекта (организации).

Если тема ДР предусматривает выполнение экспериментальных исследований, прямо или косвенно связанных с изучением статистических данных, расчетных показателей и т.п., результаты исследования должны быть представлены с соблюдением следующих основных положений:

1. Основной формой представления является таблица. Представление экспериментальных зависимостей в виде графиков или формул не должно заменять их представление в виде таблиц. Однако дублирование одних и тех же данных в виде табличного и графического материала не допускается.

2. Таблице данных должна предшествовать текстовая часть, содержащая описание проведенного анализа

3. Численные данные (нормативные показатели), взятые из других источников.

2.5 Написание и оформление дипломной работы

Дипломная работа должна представлять собой законченную разработку актуальной учетной–аналитической проблемы и обязательно включать в себя как теоретическую часть, в которой показаны знания основ теории по разрабатываемой проблеме, так и практическую часть, в которой необходимо показать уровень сформированных компетенций, предусмотренных соответствующим ФГОС СПО, профессиональных знаний выпускника, его умений и навыков по осуществлению практической и / или научной деятельности.

Дипломная работа разрабатывается на конкретном материале предприятий, организаций и должна содержать решение актуальных учетно–аналитических и контрольных задач.

Дипломная работа обязательно должна как теоретический, так и практический материал.

ДР, содержащая только теоретический материал (или изложение действующих инструкций, методик и т.п.) без практических рекомендаций к **защите не допускается.**

Особое внимание следует уделить **логике изложения материала.** Основные ее **требования:**

- соответствие выводов и предложений результатам анализа;
- отсутствие повторов и дублирования по главам;
- точное соответствие текста дипломной работы поставленным в

плане вопросам;

- корректность и ясность формулировок.

Не допускается дословное переписывание литературных источников.

Язык и стиль дипломной работы должны соответствовать нормам письменной научной речи. Прежде всего, необходимо соблюдать формально-логическую последовательность, целостность и связность изложения материала. Также должен использоваться терминологический аппарат данной предметной области, без применения профессиональной лексики (жаргона) и лексики средств массовой информации. В этой связи необходимо обратить внимание на юридически правильные названия учреждений и организаций, упоминаемых в работе. Сокращения этих названий должны соответствовать требованиям ГОСТ или нормативных актов.

Дипломная работа должна содержать следующие **структурные элементы**:

- титульный лист;
- бланк задания;
- РЕФЕРАТ;
- СОДЕРЖАНИЕ;
- ВВЕДЕНИЕ;
- основная часть;
- ЗАКЛЮЧЕНИЕ;
- СПИСОК ИСПОЛЬЗОВАННЫХ ИСТОЧНИКОВ;
- ПРИЛОЖЕНИЯ.

Структурные элементы перечислены в порядке размещения их в документе.

Титульный лист является первой страницей дипломной работы, заполняется по строго определенным правилам, пример оформления титульного листа приведен в (приложении Д).

Реферат должен кратко отражать основное содержание дипломной работы и содержать следующие структурные элементы:

- сведения об объеме дипломной работы, количестве иллюстраций, таблиц, приложений, количестве частей дипломной работы, количестве использованных источников (приложении Е);
- перечень ключевых слов и словосочетаний, включающий от 5 до 10 слов или словосочетаний из текста дипломной работы, которые в наибольшей степени характеризуют её содержание и обеспечивают возможность информационного поиска. Ключевые слова приводятся в именительном падеже и печатаются прописными буквами в строку через запяты;

- текст реферата, который должен отражать объект исследования, цель работы, метод или методологию проведения работы, основные результаты работы, рекомендации по внедрению или итоги внедрения результатов дипломной работы, область применения, экономическую эффективность или значимость работы.

Оптимальный объем реферата – 0,75 страницы текста. Пример реферата приведен в приложении Е.

В **Содержании** последовательно перечисляют все заголовки дипломной работы с указанием страниц, с которых они начинаются. Заголовки должны точно повторять заголовки в тексте дипломной работы. Сокращать заголовки в содержании, давать их в иной редакции по сравнению с заголовками в тексте не допускается. Пример оформления содержания приведен в приложении Ж.

Введение является важной частью работы, поэтому оно должно быть тщательно проработано, выверено логически, стилистически, орфографически и пунктуационно.

Структурно введение состоит из нескольких логических элементов, большинство из которых были сформулированы ранее, а на заключительном этапе их необходимо лишь отредактировать.

Во Введении в обязательном порядке обосновываются:

1. **Актуальность работы** (необходимо аргументировать, в силу чего именно эта проблема значима для исследования). Освещение актуальности должно быть немногословным. В пределах одной машинописной страницы следует показать главное – суть проблемной ситуации, из чего и будет видна актуальность темы.

2. **Цель дипломной работы** представляет собой формулировку результата исследовательской деятельности и путей его достижения с помощью определенных средств. Необходимо учитывать, что у работы может быть только одна цель. Целью дипломной работы должна быть разработка студентом предложений по совершенствованию:

- практики организации в области парикмахерского искусства;
- практики парикмахерского искусства конкретного хозяйствующего субъекта (организации);
- практики использования информационных технологий.

Не следует формулировать цель как «Исследование...», «Изучение...», так как эти слова указывают на процесс достижения цели, а не на саму цель.

Например

3. **Задачи исследования** – совокупность элементов цели исследования; составные части результата; этапы, которые нужно пройти

для достижения цели. Это обычно делается в форме перечисления (*выявить...*, *описать...*, *установить...*, *определить...* и т.п.). Так, если целью исследования является, например, сравнительная характеристика методов решения проблемы, то *задачами* будут – выработка критериев сравнения, описание методов, формулирование выводов по результатам анализа. Постановку задач следует делать как можно более тщательно, т.к. их решение составляет содержание разделов дипломной работы.

4. **Объект исследования** – это процесс или явления, порождающие проблемную ситуацию и избранные для изучения.

5. **Предмет** исследования – это наиболее значимые с теоретической или практической точки зрения свойства, стороны, проявления, особенности объекта, которые подлежат непосредственному изучению. Это угол зрения на объект, аспект его рассмотрения, дающий представление о том, что конкретно будет изучаться в объекте, как он будет рассматриваться, какие новые отношения, свойства, функции будут выявляться.

6. **Характеристика степени разработанности темы** (краткий обзор имеющейся научной литературы по рассматриваемому вопросу, призванный показать знакомство студента со специальной литературой, его умение систематизировать источники, критически их рассматривать, выделять существенное, оценивать ранее сделанное другими исследователями, определять главное в современном состоянии изученности темы).

Например:

Можно использовать следующие фразы: Интерес к изучению нашел свое отражение в многочисленных исследованиях российских и зарубежных авторов... В работе были использованы наработки и развиты идеи российских и зарубежных авторов относительно...

7. **Методы исследования.** Метод можно определить, как способ достижения цели, совокупность приемов и операций теоретического или практического освоения действительности. Методы исследования, используемые в работе, зависят от поставленных целей и задач, а также от специфики объекта изучения.

Например:

При выполнении дипломной работы использованы общенаучные методы (индукция, дедукция), а также сравнительный, статистический методы, используются методы анализа и синтеза экономической и социологической информации.

Методы исследования. В основе исследования лежит диалектический подход к анализу муниципального управления. Среди основных инструментов исследования можно выделить системный подход, методы сравнения, методы системного, экономико–статистического и SWOT-анализа.

8. **Теоретическая база исследования** (систематизация основных источников, которые использованы для написания работы);

9. **Структура работы** (название глав работы и их краткая характеристика).

По объему Введение занимает 3–5 страниц текста.

Тема дипломной работы «Прически с применением декоративных украшений» (на базе ООО «Венера», г. Краснодар)

Актуальность выбора темы исследования

В настоящее время прически для торжественных случаев и мода в сфере парикмахерского искусства интересна и популярна. Образ должен выглядеть неотразимо, подчеркивать внешние данные клиентки и быть индивидуально неповторим. С каждым годом в прическах появляется, что-то новое, но стоя перед выбором, клиентка должна определиться в стиле своей прически. Неповторимый образ создаст элегантный стиль. Это высокохудожественные, лаконичные прически и изысканные наряды.

Важно найти свой стиль и подчеркнуть его с произведением искусства. И как всякое искусство, наряду с талантом и вдохновением парикмахерское дело опирается на прочный фундамент технологии и невозможно без использования опыта и умений, накопленных человечеством в этой области.

Объект исследования

Объектом исследования является деятельность ООО «Венера»

Предмет исследования

Предметом исследования является прически с применением декоративных украшений.

Цель исследования

Целью выпускной квалификационной работы является на основе теоретико–методического обзора провести анализ структуры и содержания учетной политики, по результатам которого разработать рекомендации направленные на повышение эффективности формирования и раскрытия учетной политики ООО «Венера».

Задачи

В соответствии с обозначенной целью в работе были поставлены и решены следующие основные задачи:

1) раскрыть сущность.....;

- 2) охарактеризовать основные элементы.....;
- 3) провести обзор правового регулирования формирования и раскрытия темы исследования;
- 4) дать организационно-экономическую характеристику деятельности организации;
- 5) провести анализ содержания учетной политики организации;
- 6) разработать практические мероприятия по повышению эффективности раскрытия учетной политики организации;

При написании **основной части** исследования необходимо учитывать следующее.

1. Изложение материала должно быть **последовательным и логичным**. Общая логика написания параграфа сводится к стандартной логической схеме (количество таких цепочек в параграфе может быть любым):

«Тезис – Доказательство – Вывод».

Все разделы дипломной работы должны быть связаны между собой. Особое внимание следует обращать на логические переходы от одной главы к другой, от параграфа к параграфу, а внутри параграфа – от вопроса к вопросу.

Для связи глав и параграфов между собой, возможно, использовать прием заключительного перехода, который состоит в кратком подведении итогов того, что излагалось в данном разделе и аннотации следующей части работы:

«Таким образом, / Итак, в данном параграфе / в данной главе мы рассмотрели / мы пришли к выводу, что ...»

«В следующем параграфе / В следующей главе / В следующей части работы / Далее мы рассмотрим / проанализируем / считаем необходимым представить ...»

2. **Использование цитат** в тексте необходимо того, чтобы без искажений передать мысль автора первоисточника, для идентификации взглядов при сопоставлении различных точек зрения и т.д. Отталкиваясь от содержания цитат, необходимо создать систему убедительных доказательств, важных для объективной характеристики изучаемого вопроса. Цитаты также могут использоваться и для подтверждения отдельных положений работы.

Число используемых цитат должно быть оптимальным, то есть определяться потребностями разработки темы. Цитатами не следует злоупотреблять, их обилие может восприниматься как выражение слабости собственной позиции автора. Цитаты должны употребляться к месту и быть органически взаимосвязаны с содержанием работы.

Оптимальный объем цитаты – одно-два, максимум три предложения.

При цитировании в тексте цитаты сохраняются все особенности документа, из которого она взята: орфография, пунктуация, расстановка абзацев, шрифтовые выделения. Цитата внутри текста заключается в кавычки.

Если цитируемый текст имеет большой объем, его следует заменять аналитическим пересказом.

Во всех случаях употребления цитат или пересказа мысли автора необходимо делать точную ссылку на источник с указанием страницы. Недопустимо дословное (без соответствующих ссылок) заимствование текста из учебников, специальной литературы, нормативных и инструктивных материалов.

3. Авторский текст (собственные мысли) должен быть передан в *научном стиле*.

Научный стиль предполагает изложение информации от первого лица множественного числа («мы» вместо «я»). Его стоит обозначить:

- хорошо известными маркерами:

«По нашему мнению», «С нашей точки зрения», «Исходя из этого, мы можем заключить, что...» и т.п.

- безличными предложениями:

«необходимо подчеркнуть, что...», «важно обратить внимание на тот факт, что...», «следует отметить...» и т.д.

4. При составлении аналитических таблиц, диаграмм, графиков используемые исходные данные выносятся в Приложение, а в тексте приводятся результаты расчетов отдельных показателей (если аналитическая таблица по размеру превышает одну страницу, ее целиком следует перенести в Приложение). В тексте, анализирующем или комментирующем таблицу, не следует пересказывать ее содержание, а уместно формулировать основной вывод, к которому подводят табличные данные, или вводить дополнительные показатели, более отчетливо характеризующие то или иное явление или его отдельные стороны. Все материалы, не являющиеся необходимыми для решения поставленной в работе задачи, также выносятся в Приложение.

Основная часть дипломной работы включает в себе теоретический, аналитический и рекомендательный разделы.

Теоретический раздел должен включать теоретический обзор состояния проблемы, формирование круга изучаемых вопросов, а также границы исследования.

В этом разделе рассматриваются теоретические положения, раскрывающие исследуемую проблему, приводятся мнения различных специалистов, имеющиеся в литературе по избранной теме. Изучаются

действующие законодательные акты, инструктивные материалы, показываются различия российской и зарубежной практики по теме исследования, отмечаются недостатки и возможные направления оптимизации учетного процесса предприятия и т.д.

Аналитический раздел должен содержать комплексную оценку решения проблемы с использованием выбранных методов. Методы исследований должны излагаться кратко, в случае использования обычных стандартных методов дается лишь ссылка на соответствующий нормативный документ или литературный источник.

При анализе следует использовать различные формы и представления результатов: таблицы, графики, чертежи, схемы и диаграммы, которые должны давать наглядное представление о взаимосвязях изучаемых показателей, степени влияния отдельных факторов и др. Для экономических расчетов следует использовать компьютерные программы типа: MS Excel, Project Expert, Project Risk, Mat Lab и др.

По результатам исследования, проведенного в аналитическом разделе, студенту нужно сделать соответствующие выводы и разработать конкретные практические предложения, вытекающие из целей и задач исследования и полученных результатов.

Рекомендательный раздел должен содержать разработанные студентом предложения по упорядочению деятельности объекта исследования и практической реализации ключевых задач. В этом разделе разрабатываются варианты эффективных экономических и управленческих решений, прогнозируются экономические процессы, здесь также используются компьютерные программы, определяются наиболее перспективные направления развития, разрабатываются предложения по совершенствованию исследуемого объекта.

В конце каждого раздела дипломной работы должны быть сделаны выводы. Следует избегать больших диспропорций между объемом разделов основной части. Рекомендуемый объем теоретического раздела – 20% (15–17 стр.), аналитического – 33% (28–30 стр.), рекомендательного – 25% (15–17 стр.).

Следующая важная часть работы – **заключение**. Заключение представляет собой обобщение всего содержания работы с акцентом на предложения, сформулированные в рекомендательном разделе. Последовательность изложения Заключения соответствует последовательности рассмотренных в дипломной работе проблем, отражает результаты проведенного анализа и выводы автора работы.

В Заключении уместны следующие обороты: «*анализ дискуссионных*

проблем позволил выявить...», «применение методики позволило провести анализ...», «анализ показал...» и т.д.

Заключению следует уделить особое внимание, поскольку оно должно дать полное представление о проделанной работе. Нельзя его составлять путем компилирования текста (фраз и абзацев) дипломной работы. Заключение должно еще раз подчеркнуть те результаты, которых студенту удалось достичь при выполнении исследования. Объем заключения – 3-4 страницы печатного текста.

Список использованных источников должен содержать перечень всех источников (нормативных документов, монографий, учебников и учебных пособий, статей и т.п.), используемых при выполнении дипломной работы и на которые по тексту работы сделаны ссылки. Список должен содержать не менее 30 источников.

Приложения обязательно должно отражать схемы данной работы (окрашивание волос, химическую завивку волос, стрижку волос, прически любого назначения и т.д.), в качестве дополнительных материалов: вспомогательные, дополняющие и иллюстрирующие содержание ДР (таблицы, рисунки, вспомогательные расчеты и другие информационные данные) которые по тем или иным причинам (например, из-за большого объема) нецелесообразно приводить в тексте работы.

Перечень сокращений и условных обозначений не является обязательным, если в дипломной работе специальные термины, сокращения, символы, обозначения и т.п. повторяются менее трех раз. В этом случае их расшифровку приводят в тексте работы при первом упоминании, например, центр научно-технической информации (ЦНТИ). Если в работе используется специфическая терминология, а также употребляются малораспространенные сокращения, новые обозначения, символы и т.п., то составляется их перечень в виде отдельного списка. Его располагают столбцом, в котором слева (в алфавитном порядке) приводят сокращения, справа – детальную расшифровку. Лист со списком помещают после содержания. Пример приведен в приложении. Проверенные главы дорабатываются в соответствии с полученными от руководителя замечаниями, после чего студент приступает к техническому оформлению работы.

2.6 Технические требования к оформлению дипломной работы

Дипломная работа представляет собой достаточно объемный документ, имеющий сложную структуру. Не только содержание, но и форма его представления должна соответствовать определенным требованиям. Степень

соответствия дипломной работы требованиям к ее оформлению определяет нормоконтролер – председатель предметно–цикловой комиссии отделения, на которого возложена эта обязанность.

Рассмотрим более детально правила оформления основных структурных элементов дипломной работы.

Отчет о НИР должен быть выполнен любым печатным способом на одной стороне листа белой бумаги формата А4 через полтора интервала. Цвет шрифта должен быть черным, размер шрифта - не менее 12 пт. Рекомендуемый тип шрифта для основного текста отчета - Times New Roman 14пт.

Полужирный шрифт применяют только для заголовков разделов и подразделов, заголовков структурных элементов.

Использование курсива допускается для обозначения объектов (биология, геология, медицина, нанотехнологии, генная инженерия и др.) и написания терминов (например, *in vivo*, *in vitro*) и иных объектов и терминов на латыни.

Для акцентирования внимания может применяться выделение текста с помощью шрифта иного начертания, чем шрифт основного текста, но того же кегля и гарнитуры. Разрешается для написания определенных терминов, формул, теорем применять шрифты разной гарнитуры.

Номер страницы проставляют в центре нижней части листа арабскими цифрами без всяких знаков препинания. На титульном листе, листе задания, номер страницы не ставят, но в общую нумерацию включают. Реферат, содержание нумеруются в порядке указания на странице 3, 4 и тд.

Опечатки (описки) и графические неточности, обнаруженные в результате проверки работы, допускается исправлять подчисткой или закрашиванием белой краской и нанесением на том же месте исправленного текста теми же чернилами (пастой, тушью).

В целях более четкого и логически последовательного изложения содержания работы основной ее текст подразделяется на части- разделы и подразделы. Каждый раздел следует начинать с новой страницы.

Разделы должны иметь порядковую нумерацию, единую в пределах всей работы, и обозначаться арабскими цифрами и записанные с абзацного отступа.

Подразделы нумеруют в пределах каждого раздела. Номер подраздела состоит из номеров раздела и подраздела, разделенных точкой. Например 1.3 (третий подраздел первого раздела). В подразделах пункты выделяются.

Если в тексте содержится перечисление каких-либо положений, требований, указаний и т.п., то их нумеруют арабскими цифрами со скобкой.

Перечисление записывают строчными буквами, в конце каждого ставят запятую, в конце последнего – точку. **Например:**

Должностная инструкция включает в себя:

- 1) общие положения,
- 2) права,
- 3) обязанности,
- 4) ответственность.

При сложносоставных и сложно подчиненных перечислениях записывают строчными буквами, в конце каждого ставят точку с запятой, в конце последнего – точку. **Например:**

- установленные визуально или зафиксированные с использованием технически подготовить оборудования, инструментов, приспособлений, парикмахерского белья для обслуживания клиента. За 15 минут до начала работы, парикмахеру необходимо разложить инструменты и приспособления, получить чистое белье и материалы, разместить их на туалетном столике или тележке;

- пригласить клиента в кресло. При первом контакте с клиентом необходимо предложить сесть в кресло, для этого кресло необходимо развернуть так, чтобы клиент оказался лицом к зеркалу;

- установить контакт с клиентом.

Разделы и подразделы должны иметь наименование – заголовки, в которых кратко отражается основное содержание текста.

Заголовки разделов, подразделов и пунктов следует печатать с абзацного отступа, не подчеркивая. Заголовки разделов и подразделов пишутся с абзаца строчными буквами, кроме первой – прописной. Сокращенное написание наименований в заголовках не допускается.

Переносы слов в заголовках не допускаются. Если заголовок состоит из двух или более предложений, их разделяют точкой.

Подразделы могут быть разбиты на пункты. Пункты нумеруют арабскими цифрами в пределах подраздела. Номер пункта состоит из номеров раздела, подраздела, пункта, разделенных точками. **Например:**

3 Техническая подготовка инструментов парикмахера, для обслуживания клиента

Не допускается помещать заголовок отдельно от последующего текста. На странице, где приводят заголовок, должно помещаться не менее двух строк последующего текста. В противном случае подраздел или пункт начинают со следующей страницы.

Расстояние между заголовком и текстом при выполнении работы в

компьютерном текстовом редакторе должно быть равно 18 пт. (18 пунктам). Расстояние между заголовками раздела и подраздела – 12 пт., при выполнении рукописным способом – 8 мм.

Расстояние от предыдущего текста до заголовка подраздела – 18-24 пт. (20 мм при выполнении рукописным способом), до заголовка пункта – 18 пт. (15 мм при выполнении рукописным способом).

Абзацы в тексте начинают отступом в 1,25 мм (15-17 мм при выполнении рукописным способом).

Текст работы должен быть кратким, четким, не допускать различных толкований.

Цитаты приводят только по подлиннику с сохранением при этом всех особенностей оригинала (пунктуации и шрифтовых выделений, а в необходимых случаях и орфографии).

Цитаты из официальных документов должны быть выписаны из первоисточников последних изданий.

Если в тексте приводят ряд (группу) числовых значений, выраженных в одной и той же единице физической величины, то единицу физической величины указывают только после последней цифры, например: 20,50,100 кг.

В тексте работы и подписях под иллюстрациями все слова пишутся полностью, за исключением сокращений, общепринятых в русском языке и установленных соответствующими государственными стандартами: ГОСТ, ВУЗ, и т.д. (и так далее), т.е. (то есть), с. (страница), гг. (годы), чел. (человек), млн. (миллионы), и других. Нельзя сокращать: рис. (рисунок), табл. (таблица), напр. (например), т.о. (таким образом), т.к. (так как).

Условные обозначения приводимых в тексте математических, физических, химических, метрических, стоимостных и других величин, должно соответствовать установленным стандартам. Например: метр – м, километр – км, секунда – с, грамм –г, килограмм –кг, центнер – ц, тонна –т, литр –л, гектар –га, час –ч, минута –мин., рубль –руб., человеко-часы –чел.ч, тонно-километр –ткм, лошадиные силы –л.с., оборот в минуту – об/мин, километр в час – км/ч.

В тексте дипломной работы не допускается:

- применять для одного и того же понятия различные научно-технические термины, близкие по смыслу (синонимы), а также иностранные слова и термины при наличии равнозначных слов и терминов в русском языке;

- применять сокращенные обозначения единиц физических величин, если они употребляются без цифр;

- употреблять математические знаки и знаки № (номер), % (процент), ° (градус) без цифр;
- использовать в тексте математический знак минус (–) перед отрицательными значениями величин, в этом случае следует писать слово минус ;
- применять индексы стандартов (ГОСТ, ОСТ, СТП) без регистрационного номера.

Знаки %, № для обозначения множественного числа не удваивают, например: № 5-7 – номера с 5 по 7.

Текст работы должен быть кратким, четким и не допускать различных толкований.

Сокращения слов в тексте не допускаются, кроме общепринятых: *т.е.* (то есть); делается после перечисления: *и т.д.* (и так далее), *и т.п.* (и тому подобное), *и др.* (и другие), *и пр.* (и прочие); при ссылках: *см.* (смотри); при обозначении цифрами годов: *г.* (год), *гг.* (годы). Вместе с тем не допускается внутри предложения сокращение слов: *и другие, и тому подобное, и прочие, например, так называемый.*

Текст основной части работы делят на разделы, подразделы, пункты и подпункты.

Разделы должны иметь сквозную нумерацию в пределах всей работы и обозначаться арабскими цифрами. Каждый раздел следует начинать с нового листа (страницы). После номера раздела точку не ставят.

Подразделы следует нумеровать арабскими цифрами в пределах каждого раздела. Номер подраздела состоит из номера раздела, в который входит данный подраздел, и порядкового номера этого подраздела, разделенных точкой (например: первый подраздел второго раздела – 2.1). После номера подраздела точку не ставят.

Пункты нумеруют в пределах каждого подраздела. Номер пункта состоит из номера раздела, подраздела и пункта, разделенных точками (например: второй пункт первого подраздела первого раздела – 1.1.2). После номера пункта точку не ставят.

Разделы, подразделы, пункты и подпункты должны иметь заголовки, отражающие их содержание. Заголовки разделов, подразделов, пунктов печатаются с абзаца. «Содержание», «Введение», заголовки разделов работы, «Список использованных источников и литературы», «Заключение» печатаются прописными буквами. Заголовки подразделов, пунктов и подпунктов печатаются строчными буквами (кроме первой прописной). Подчеркивать заголовки и переносить в заголовках слова не допускается. В конце заголовка точка не ставится. Если заголовок состоит из двух

предложений, их разделяют точкой.

Слова, напечатанные на отдельной странице («Содержание», «Введение», «Список использованных источников», «Заключение»), служат заголовками соответствующих структурных частей работы, не нумеруются и выравниваются по центру.

Расстояние между заголовками раздела и подраздела должно быть 2 интервала, заголовком и текстом – 1 интервал, между текстом и заголовком – 2 интервала.

Таблицы. Цифровой материал рекомендуется помещать в работе в виде таблиц. Таблицу следует располагать в работе непосредственно после текста, в котором упоминается впервые, или на следующей странице. Таблицы слева, справа, сверху и снизу ограничиваются линиями. На все таблицы должны быть даны ссылки в тексте.

Таблицы должны быть пронумерованы арабскими цифрами. Нумерация – сквозная в пределах всей работы. Допускается нумеровать таблицы в пределах раздела. В этом случае номер таблицы состоит из номера раздела и порядкового номера таблицы, разделенных точкой. Слово «Таблица» и заголовок начинаются с прописной буквы без абзаца, точка в конце заголовка не ставится.

Заголовки граф таблицы должны начинаться с прописных букв, подзаголовки ее строчных, если последние подчиняются заголовку. Заголовки граф указываются в единственном числе. Графу «№ п/п» в таблицу включать не следует.

Таблицу следует размещать так, чтобы можно было читать ее без поворота работы, если такое размещение невозможно, таблицу располагают так, чтобы ее можно было читать, поворачивая работу по часовой стрелке.

При переносе таблицы шапку таблицы повторяют, с левой стороны таблицы и над ней размещают слова «Продолжение таблицы» с указанием ее номера. Если шапка таблицы велика, допускается ее не повторять: в этом случае следует пронумеровать графы и повторить их нумерацию на следующей странице. Заголовок таблицы не повторяют.

Формулы и уравнения. В формулах в качестве символов следует применять обозначения, установленные соответствующими государственными стандартами. Пояснения символов и числовых коэффициентов, входящих в формулу, если они не пояснены ранее в тексте, должны быть проведены непосредственно под формулой. Пояснения каждого символа следует давать с новой строки в той последовательности, в которой символы приведены в формуле. Первая строка пояснения должна начинаться со слова где без двоеточия после него.

Пример: Производительность труда P_t , тыс. руб./чел., вычисляют по формуле:

$$P_t = B/g, \quad (1)$$

где B – выпуск продукции, тыс. руб.;

g – среднесписочная численность промышленно-производственного персонала, чел.

Формулы, за исключением формул, помещаемых в приложении, должны нумероваться сквозной нумерацией арабскими цифрами, которые записывают на уровне формулы справа в круглых скобках. Первую формулу обозначают – (1).

Ссылки в тексте на порядковые номера формул дают в скобках, например, в формуле (1).

Формулы, помещаемые в приложениях, должны нумероваться отдельной нумерацией арабскими цифрами в пределах каждого приложения с добавлением перед каждой цифрой обозначения приложения, например формула (B.1)

Допускается нумерация формул в пределах раздела. В этом случае номер формулы состоит из номера раздела и порядкового номера формулы, разделенных точкой, например (3.1).

По тексту всей работы необходимо соблюдать единство условных обозначений одних и тех же величин.

Пояснение значений символов и числовых коэффициентов следует приводить непосредственно под формулой в той же последовательности, в какой они стоят в формуле. Значение каждого символа и числового коэффициента следует давать с новой строки, первую строку пояснения начинают со слова «где» без двоеточия.

Уравнения и формулы следует выделять из текста в отдельную строку. Выше и ниже каждой формулы или уравнения должно быть оставлено не менее одной свободной строки. Если уравнение не умещается в одну строку, оно должно быть перенесено.

Формулы и уравнения в работе следует нумеровать порядковой нумерацией в пределах всей работы арабскими цифрами в круглых скобках в крайнем правом положении напротив формулы. Допускается нумерация формул в пределах раздела. Если в работе только одна формула или уравнение, то их не нумеруют.

Ссылки. При ссылке на источник после упоминания о нем в тексте работы проставляют номер (в квадратных скобках), под которым он значится

в списке использованных источников, номера использованных источников указываются в порядке их употребления в тексте с [1], [2], и тд. В необходимых случаях (обычно при использовании цифровых данных или цитаты) указываются и страницы, на которых помещается используемые данные, например: [12].

Ссылки на таблицы, рисунки, приложения берутся в круглые скобки. При ссылках следует писать: «в соответствии с данными таблицы 5», (таблица 5), «по данным рисунка 3» (рисунок 3), «в соответствии с приложением А», (приложение А), «... по формуле (3)».

Рисунки. Все иллюстрации (графики, схемы, диаграммы, чертежи, фотографии и пр.), помещенные в работе с целью придания излагаемому тексту ясности и конкретности, именуется рисунками. Каждый рисунок должен иметь название, которое помещают под ним. Рисунки нумеруются последовательно в пределах всей работы арабскими цифрами. Допускается нумерация в пределах раздела. Слово рисунок – не сокращается.

Список использованных источников, имеющих порядковую нумерацию, приводится автором в конце работы.

Сведения об источниках следует нумеровать арабскими цифрами и печатать с абзаца. Библиография оформляется на том языке, на котором опубликован или написан сам источник.

Сведения об источниках должны содержать фамилию и инициалы автора (если таковой имеется); полное название книги, после косой черты – данные о редакторе (если книга написана группой авторов); после тире – название города, в котором издана книга; после двоеточия – название издательства (без кавычек), после запятой – год издания, а также объем. Для некоторых городов приняты специальные сокращения: М. (Москва), СПб. (Санкт-Петербург).

При использовании статьи (главы, раздела) из книги или периодического издания необходимо указать фамилию, инициалы автора (если фамилия автора указана на титульном листе книги), название статьи (главы, раздела), после двух косых линий – название издания, где она помещена; после тире – год; после тире – номер, а также номера страниц, на которых находится данная статья.

Образцы оформления нормативных документов:

1. Конституция Российской Федерации. Принята на всенародном голосовании 12.12.93. – М.: ООО «Фирма «Издательство АСТ»», 2018. – 64 с.

2. Трудовой кодекс Российской Федерации. Принят Государственной Думой 21.12.01. Одобрен Советом Федерации

26.12.01. – М.: ИКФ «ЭКМОС», 2015. – 207 с.

Примечание. Если в нормативный документ вносились изменения, дополнения, то в скобках перед источником указывается последняя редакция.

Образец оформления книги одного автора:

1. 10000 советов. Домашний парикмахер. - М.: Харвест, 2017. - 160 с.
2. Barbie. Набор парикмахера с феном. - Москва: Наука, 2015. - 231 с.
3. Braun. Набор парикмахера в коробке. - Москва: Огни, 2017. - 819 с.
4. Braun. Набор парикмахера в чемодане. - Москва: Мир, 2017. - 953 с.
5. Алехандро, Локкоко Все о волосах. Большая книга для парикмахера / Локкоко Алехандро. - М.: АСТ, 2016. - 758 с.
6. Алехандро, Локкоко Все о волосах. Большая книга для парикмахера / Локкоко Алехандро. - М.: ИЗДАТЕЛЬСТВО "АСТ", 2014. - 160 с.
7. Безбородова, Е. И. Материаловедение для парикмахеров / Е.И. Безбородова. - М.: Академия, 2016. - 256 с.
8. Безбородова, Елена Ивановна Материаловедение для парикмахеров. Учебник для начального профессионального образования / Безбородова Елена Ивановна. - М.: Академия (Academia), 2016. - 667 с.
9. Большая книга домашнего парикмахера. - М.: Эксмо, 2014. - 571 с.
10. Васильева, Я. В. Домашний парикмахер / Я.В. Васильева. - М.: Аргумент Принт, 2018. - 256 с.
11. Васильева, Ярослава Васильевна Домашний парикмахер. Покраска, укладка, уход за волосами. Бонус: 20 вариантов причесок из кос / Васильева Ярослава Васильевна. - М.: Аргумент Принт, 2014. - 323 с.
12. Домашний косметолог и парикмахер. - М.: Эксмо, 2018.- 270 с
13. Домашний парикмахер. - М.: Мой мир, 2016.-320 с.
14. Домашний парикмахер. - М.: Проф-Пресс, Гамма - С. А., Гамма Пресс.2016.-512с.
15. Домашний парикмахер. - М.: Феникс, 2014. - 328 с.
16. Домашний парикмахер: Советы на все случаи жизни. - М.: АСТ-Пресс,2016.-416с.

17. Живопись на холсте "Парикмахер". - Москва: Гостехиздат, 2015. - 473с.
18. Задорожная, К. Домашний парикмахер. Самые стильные стрижки и прически своими руками (+ CD-ROM) / К. Задорожная. - М.: Питер, 2017. - 560с.
19. Игровой набор "Парикмахер" Vanber shop. - Москва: СПб. [и др.] : Питер,2016.-988с.
20. Игровой набор "Парикмахер". - Москва: СИНТЕГ, 2015. - 271 с.
21. Игровой набор "Профи. Парикмахер", 9 предметов. - Москва: СПб. [и др.]:Питер,2016.-902с.
22. Игровой набор «Парикмахер», 16 предметов. - Москва: Гостехиздат, 2018.-846с.
23. Инструмент парикмахера "Стильные прически". - Москва: Высшая школа,2015.-820с.
24. Ирина, Меркина Агентство "Золотая шпилька". Стражники среди нас. Дело парикмахера Наташи / Меркина Ирина. - М.: Амфора, 2017. - 447 с.
25. Константинов, А. В. Как стать парикмахером / А.В. Константинов. - М.:Азбука,2015.-304с.
26. Константинов, А. В. Как стать парикмахером / А.В. Константинов. - М.:Омега,2015.-320с.
27. Краткая энциклопедия парикмахера. - М.: Проф-Пресс, 2017. - 512 с.
28. Кудрявцева, Галина Домашний парикмахер / Галина Кудрявцева. - М.: Книжный дом,2018.-320с.
29. Кукла "Карапуз" с набором парикмахера для создания причесок. - Москва: Высшая школа,2016.-550с.
30. Кукла "Штеффи - парикмахер". - Москва: СПб. [и др.] : Питер, 2017. - 436с.
31. Кукла "Эльвира-парикмахер", озвученная (35 см). - Москва: Наука, 2015.-287с.

Образец оформления книги двух авторов:

Новодворский В.Д. Управление оборотным капиталом / В.Д. Новодворский, Л.В. Пономарева. – М.: Издательство «Кнорус», 2013. – 368 с.

Образец оформления книги трех авторов:

Дубров А.М. Финансовый менеджмент: учебник / А.М.Дубров, В.С. Мхитарян, Л.И. Трошин. – М.: Финансы и статистика, 2016. – 384 с.

Образец оформления журнальной статьи:

Иванов А.А. Оценка эффективности бизнеса и инвестиций // Менеджмент в России и за рубежом. – 2016. – № 2. – С. 5–8.

Образец оформления главы из книги:

Бажов А.Я. Учет персонала и движение кадров // Штейман М.Я., Данилко Б.В., Бажов А.Я. Управление персоналом организации. – М.: Финансы и статистика, 2014. – Гл. 14. – С. 211–219.

Образец оформления автореферата:

.Соколова Е.А. Основы физиологии кожи и волос: опыт и проблемы. – М., 2019. – 24 с.

Образец оформления статьи Интернет-ресурса:

Посошкова Е.В. Производственный потенциал и его взаимосвязь с другими потенциалами // [Электронный ресурс]. – Режим доступа: URL: [http:// www.alldocs.ru/download/ index.php?id=5046](http://www.alldocs.ru/download/index.php?id=5046) (дата обращения 24.11.2019 г.)

Приложения оформляют как продолжение содержания работы на последующих ее страницах, располагая их в порядке появления ссылок в работе. Каждое приложение следует начинать с нового листа (страницы) с указанием наверху справа страницы слова «Приложение», его обозначения и степени. Приложение должно иметь содержательный заголовок, который записывают симметрично относительно текста с прописной буквы отдельной строкой. Приложения обозначают заглавными буквами русского алфавита, начиная с А, за исключение букв Ё, З, Й, О, Ч, Ъ, Ы, Ь. После слова «Приложение» следует буква, обозначающая его последовательность.

3 ПОДГОТОВКА И ЗАЩИТА ДИПЛОМНОЙ РАБОТЫ

3.1 Получение отзыва и рецензии на дипломную работу

По завершению дипломная работа представляется на отзыв руководителю и рецензирование.

3.1.1 Отзыв руководителя

После получения окончательного варианта дипломной работы Руководитель в течение 3 дней составляет письменный отзыв.

В отзыве должны быть отражены следующие моменты:

- ~ актуальность темы;
- ~ основные проблемы, рассмотренные в дипломной работы;
- ~ наиболее интересно изложенные вопросы;
- ~ научная и практическая значимость исследования;
- ~ степень самостоятельности при написании дипломной работы, уровень теоретической подготовки студента, его знание основных концепций и научной литературы по избранной теме;
- ~ использованные методы и приемы анализа;
- ~ обоснованность выводов;
- ~ грамотность изложения материала;
- ~ иллюстративность работы.

Особое внимание обращается на имеющиеся в работе и отмеченные ранее недостатки, не устраненные студентом. Руководитель мотивирует возможность или нецелесообразность представления дипломной работы к защите. При этом руководитель не выставляет оценку ДР, а только дает ей качественную характеристику и рекомендует или не рекомендует ее к защите. Само содержание отзыва предполагает обоснованное мнение руководителя о качестве дипломной работы.

В отзыве может быть указано отношение студента к работе, его дисциплинированность или, наоборот, безответственность, регулярность обращения к руководителю.

Отзыв руководителя допускается в рукописном виде.

Форма отзыва и пример его оформления приведены в приложении.

3.1.2 Рецензирование дипломной работы

С целью получения дополнительной независимой оценки проводится рецензирование дипломной работы.

В качестве рецензентов привлекаются специалисты в области соответствующей теме исследования и профилю подготовки выпускника.

Оформленная Дипломная работа вместе с отзывом руководителя предоставляется студентом рецензенту не позднее, чем за 7 дней до предварительной защиты. Рецензент должен составить письменную рецензию в течение 3 дней. Содержание рецензии излагается в свободной форме с выделением следующих основных моментов:

- актуальность темы дипломной работы, обусловленная требованиями развития экономики в рамках России, других странах, международном масштабе, недостаточностью разработки основных вопросов темы в экономической литературе российских и зарубежных авторов;

- основные вопросы (проблемы), рассмотренные в работе для наиболее полного раскрытия темы, при этом можно отметить наиболее удачно изложенные положения, новые выводы и предложения, сделанные автором;

- информационная основа, на которой базируется исследование, отметив ее полноту или недостаточность;

- способности автора работы к рациональному сбору, комплектованию, группировке и анализу экономической информации к проведению аналитических исследований в области экономической безопасности возможности делать обоснованные выводы и предложения на основании информации собранной в период прохождения преддипломной практики, а также общеэкономической информации, собранной в период прохождения практики а также общеэкономической информации о состоянии современной экономики и финансов и перспектив их развития;

- недостатки присущие дипломной работе (неполнота изложения некоторых вопросов, замеченные ошибки в структуре и содержании работы неверно сделанные или недостаточно обоснованные выводы и предложения);

- оценка всей работы с учетом ее соответствия (полного или частичного) требованиям, предъявляемым к ДР. Если по каким-то параметрам такого соответствия нет, то следует обратить на них внимание и показать их влияние на общую оценку работы.

Рецензия может быть отпечатана на бланке организации, в которой работает рецензент или на обычном листе бумаги, подписана и заверена печатью. Рецензия подписывается рецензентом с указанием его ученой степени, ученого звания, должности и места работы.

3.2 Прохождение предварительной защиты дипломной работы

Предварительная защита дипломной работы направлена на повышение качества работы студента, устранения отмеченных замечаний по оформлению и содержанию. Предварительная защита дипломной работы проводится не позднее, чем за 5 рабочих дней до начала защиты дипломных работ. В соответствии с графиком учебного процесса, должна быть организована предзащита дипломных работ.

Для этого председатель ПЦК утверждает состав комиссии из профессорско–преподавательского состава колледжа и сроки предварительной защиты, которые доводятся до сведения студентов академического колледжа.

На предзащите в обязательном порядке должны присутствовать студенты, их руководители и комиссия по предзащите, назначаемая председателем ПЦК и заведующим отделением. Число членов комиссии по предзащите должно быть не менее 2–х. Председателем комиссии по предзащите является председатель ПЦК. Результаты предзащиты оформляются протоколом комиссии. Для прохождения предварительной защиты студент должен предоставить дипломную работу (не сброшюрованную), оформленную в установленном порядке, а также отзыв руководителя, рецензию, подготовить доклад и иллюстрационный материал (в распечатанном или электронном виде).

По итогам предварительной защиты председатель ПЦК на основе предоставленных преподавателями–членами комиссии сведений выносит решение о возможности получения допуска соответствующих дипломных работ к защите или необходимости их доработки.

В случае если студент не явился на заседание комиссии по предзащите по неуважительной причине или по результатам предзащиты получил отрицательное решение комиссии по предзащите, он не допускается к защите дипломной работы.

В случае если студент не явился на заседание комиссии по предзащите по уважительной причине, подтвержденной документально, заведующим кафедрой дополнительно назначаются сроки проведения предзащиты для этого студента.

3.4 Подготовка и защита дипломной работы

3.4.1 Подготовка дипломной работы

Студент, получив положительный отзыв о дипломной работе от руководителя, рецензию внешнего или внутреннего рецензента и разрешение председателя ПЦК о допуске к защите, должен подготовить доклад. В нем

следует отразить, чем студент руководствовался при выборе и изучении темы, что является предметом исследования, какие методы в нем использованы, какие новые результаты достигнуты, что сделано лично автором. Содержание доклада определяется студентом совместно с руководителем.

Председатель ПЦК на основании внешней рецензии и отзыва руководителя дает заключение о допуске студента–выпускника к защите дипломной работы в ГЭК (см. приложение) и делает соответствующую запись на титульном листе дипломной работы. Решение о допуске к защите принимается на основании следующих формальных признаков:

- соответствие заголовка дипломной работы теме, закрепленной за студентом приказом ректора Академии;
- содержание работы раскрывает содержание утвержденной темы;
- работа оформлена в соответствии с настоящими методическими указаниями;
- имеется положительный отзыв руководителя;
- имеется рецензия.

Если же председатель ПЦК считает невозможным допустить студента–выпускника к защите дипломной работы, этот вопрос рассматривается на заседании предметно–цикловой комиссии в присутствии руководителя и студента–выпускника.

Подготовив дипломную работу, студент–выпускник готовится к ее защите. Подготовка к защите представляет собой важный этап, поскольку следует не только написать высококачественную работу, но и квалифицированно ее защитить. Высокая оценка, данная руководителем и рецензентом, может быть снижена комиссией на основании неудовлетворительного выступления на защите.

Для успешной защиты дипломной работы необходимо:

1. Подготовить доклад, в котором четко излагаются основные результаты дипломной работы.

Доклад может быть подготовлен письменно и использован во время защиты, но выступать на защите следует свободно и уверенно, излагая содержание доклада «своими словами», не зачитывая текст, но лишь опираясь на него глазами. Выступление на защите не должно превышать 10 минут.

В своем докладе выпускник должен:

- кратко раскрыть актуальность и цель исследования, на базе каких материалов оно было проведено;
- раскрыть основные выводы и предложения по результатам

исследования;

- продемонстрировать научную, научно–практическую или практическую новизну работы.

Конкретное содержание доклада определяется студентом совместно с руководителем.

Доклад не должен быть перегружен цифровыми данными, они приводятся только в том случае, если они необходимы для доказательства или иллюстрации того или иного вывода.

2. Подготовить иллюстративный материал, который используется во время защиты для большей наглядности. При этом можно применять как технические средства, так и подготовить иллюстративный раздаточный материал для членов ГЭК.

Есть 2 способа представления иллюстративного материала.

Первый – распечатка комплекта таблиц, схем, диаграмм и др. наглядной информации, которая отражает основные самостоятельные разработки студента и раздача ее членам ГЭК при защите. Раздаточный материал служит для пояснения содержания работы при ее защите. В раздаточный материал следует выносить информацию, которая используется в докладе для доказательства обоснованности принятых автором решений и выводов – формулы, таблицы, диаграммы, графики, схемы и т. п.

По содержанию в раздаточном материале обычно повторяют отдельные материалы, помещаемые в основной части работы. Содержание листов раздаточного материала должно быть предельно лаконичным.

Каждый лист раздаточного материала должен иметь содержательный заголовок, который размещают по центру.

Все листы раздаточного материала должны быть выполнены в одном стиле.

Раздаточный материал брошюруется. К раздаточному материалу выполняется титульный лист (см. приложение).

Второй – подготовка презентации своей работы с использованием компьютерной программы Microsoft Power Point. Компьютерная презентация (КП) дает ряд преимуществ перед обычной бумажно-плакатной. Для полного использования программы подготовки КП необходимо хорошо знать ее особенности. Компьютерная презентация позволяет использовать ее студенту-выпускнику как легальную шпаргалку, а с другой стороны, позволяет члену ГЭК одновременно изучать дипломную работу и контролировать выступление студента-выпускника. Поэтому желательно сопровождать выступление презентацией с использованием не более 15 слайдов.

Основными принципами при составлении КП являются лаконичность, ясность, уместность, сдержанность, наглядность (подчеркивание ключевых моментов), запоминаемость (разумное использование ярких эффектов).

Основное требование – каждый слайд должен иметь заголовок, количество слов в слайде не должно превышать 15.

Презентация легко поможет сделать доклад, но она не должна его заменить. Желательно подготовить к каждому слайду заметки по докладу, которые можно распечатать и использовать при подготовке и, в крайнем случае, на самой презентации. Можно также печатать некоторые ключевые слайды в качестве раздаточного материала.

3.4.2 Защита дипломной работы

Защита дипломной работы происходит на открытом заседании Государственной экзаменационной комиссии (ГЭК), на которой могут присутствовать, задавать вопросы и обсуждать дипломную работу все желающие.

График защиты помещается на стенде отделения по профилю специальности студентов. ГЭК ежедневно принимает к защите не более 10 дипломных работ. Явка студента на защиту в установленный срок строго обязательна.

Задачей ГЭК является определение уровня теоретической подготовки студента, его подготовленности к профессиональной деятельности и принятие решения о возможности выдачи студенту ДР соответствующей квалификации.

Задачей студента при защите является не пересказ того, что изложено в литературе, а изложение и обоснование того, что сделано им самим при изучении и раскрытии темы исследования.

На заседание ГЭК представляются следующие документы:

- сводная ведомость итоговых оценок по учебным дисциплинам, полученных студентами за весь период обучения;
- дипломная работа с отзывами руководителя и рецензента;

На защиту дипломной работы отводится до 15 минут.

Процесс защиты строится следующим образом:

1. Секретарь ГЭК оглашает тему дипломной работы и предоставляет выпускнику слово для выступления.

2. Доклад (не более 10 минут).

Доклад автора дипломной работы должен носить презентационный характер. Для этого необходимо подготовить иллюстрационный материал

(раздать его перед началом защиты своей работы каждому члену ГЭК), либо презентацию в электронном виде на флэш-носителе к дипломной работе и вывести ее на проектор. Для применения на защите мультимедийных и иных технических средств необходимо предварительно оформить заявку.

Доклад должен быть увязан с иллюстративным материалом. В ходе доклада обязательна ссылка на все демонстрационные листы, представленные ГЭК.

3. В процессе защиты члены ГЭК имеют возможность ознакомиться с содержанием дипломной работы. После выступления выпускника члены комиссии и другие присутствующие имеют право задавать вопросы по разрабатываемой теме. Вопросы фиксируются в протоколе заседания ГЭК.

Студент должен быть готов к ответу на любой вопрос в пределах изучаемых в вузе дисциплин по своей специальности. При ответах на вопросы студент имеет право пользоваться ДР.

4. После ответов на вопросы слово предоставляется руководителю (если он присутствует на защите), либо зачитывается отзыв руководителя на дипломную работу. Также вслух зачитывается рецензия на дипломную работу.

5. После оглашения отзыва и рецензии предоставляется время выпускнику для заключительного слова. В нем выпускник аргументирует свое согласие или несогласие с высказанными замечаниями и благодарит государственную комиссию.

6. После защиты выпускник остается в зале заседания ГЭК и ждет окончания процесса защиты дипломных работ. При этом не разрешается входить и выходить из аудитории.

7. По завершении процесса защиты все выпускники покидают аудиторию и ждут результатов. Обсуждение результатов защиты и выставление оценок проводится на закрытом заседании ГЭК по завершении защиты всех работ, намеченных на данное заседание. Особое внимание при оценке работы обращается на степень самостоятельности, проявленной студентом при написании дипломной работы, умение анализировать и критически оценивать действующую практику, защищать положения, обоснованные в работе.

Члены ГЭК оценивают выступление каждого выпускника, оценка за защиту выставляется по итогам обсуждения. (20-30 мин.). Применяются следующие параметры оценки дипломной работы при ее защите:

- соответствие работы утвержденной теме и плану;
- степень разработки конкретных вопросов темы, обоснованность, значимость и полнота сделанных выводов и предложений;

- качество выступления выпускника (содержание и логика изложения речи, полнота ответов на вопросы).

Решение комиссии об оценке дипломной работы принимается с учетом:

- отзыва руководителя;
- оценки внешнего рецензента;
- выступления при защите;
- ответов на поставленные вопросы.

Решения ГЭК об оценке защиты дипломных работ оформляются протоколом и объявляются в тот же день.

8. После завершения обсуждения выпускники приглашаются в зал для объявления оценок. Оценка за дипломную работу выставляется по четырех балльной системе: «отлично», «хорошо», «удовлетворительно», «неудовлетворительно».

В случае если защита дипломной работы признана неудовлетворительной, студент отчисляется из Академии. Повторная защита допускается после доработки и внесения исправлений, но не более одного раза и не ранее следующего периода работы Государственной аттестационной комиссии.

При неявке студента на защиту по уважительной (подтвержденной документально) причине, защита переносится до следующего периода работы ГЭК (не более чем на один год).

3.4.3 Критерии оценки дипломных работ

Критерии оценки дипломной работы:

Оценка «отлично» может быть выставлена, если дипломная работа отвечает следующим основным требованиям:

- содержание работы полностью раскрывает утвержденную тему и соответствует квалификационным требованиям, предъявляемым к подобного рода работам;
- теоретические выводы и практические предложения автора соответствуют сформулированным во введении задачам, вытекают из содержания работы и основываются на законодательных и иных нормативно-правовых акта;
- в работе в полной мере использованы современные литературные источники, а также обобщенные данные эмпирического исследования автора;
- оформление дипломной работы соответствует установленным требованиям;
- дипломная работа оценена рецензентом на «отлично».
- студент в полной мере обладает достаточной теоретической и

практической базой знаний, транслирует полное владение компетенциями, определенными ФГОС СПО по специальности 43.02.13 Технология парикмахерского искусства, свободно может вести дискуссию по общеправовым проблемам;

Оценка «хорошо» может быть выставлена, если дипломная работа отвечает следующим основным требованиям:

- содержание работы раскрывает утвержденную тему и соответствует квалификационным требованиям;
- выполненная работа свидетельствует о знании основных теоретических концепций, другой учебной литературы;
- теоретические выводы, практические предложения по повышению эффективности деятельности органа, учреждения основываются на законодательных и иных нормативно-правовых актах;
- в работе использованы современные литературные источники, обобщенные данные эмпирического исследования автора;
- выводы и предложения автора соответствуют сформулированным во введении задачам и вытекают из содержания работы;
- предложенные слушателем организационно-правовые предложения соответствуют интересам учреждения;
- оформление дипломной работы соответствует установленным требованиям.

Однако в дипломной работе имеются отдельные упущения в изложении некоторых вопросов. При этом работа оценена рецензентом на «хорошо».

Оценка «удовлетворительно» может быть выставлена, если дипломная работа отвечает следующим основным требованиям:

- содержание работы не полностью раскрывает утвержденную тему, но, вместе с тем, соответствует квалификационным требованиям;
- выполненная работа свидетельствует о недостаточном знании автором основных теоретических концепций, монографий по рассматриваемой проблеме;
- теоретические выводы, практические предложения по повышению эффективности деятельности органа, учреждения основываются на законодательных и иных нормативно-правовых актах;
- выводы и предложения автора не полностью соответствуют сформулированным во введении задачам и не вытекают из содержания работы;
- не обобщены данные эмпирического исследования автора;
- имеются незначительные нарушения требований по оформлению

дипломной работы;

- работа оценена рецензентом на «удовлетворительно».

Оценка «неудовлетворительно» выставляется при наличии следующих недостатков:

- содержание работы не раскрывает утвержденную тему;
- выполненная работа свидетельствует о незнании автором основных теоретических концепций, монографий по рассматриваемой проблеме, другой учебной литературы;
- в работе отсутствуют теоретические выводы, практические предложения;
- нет ссылок на используемые источники;
- отсутствуют материалы эмпирического исследования автора;
- работа оформлена с нарушением требований, предъявляемых к работам данного вида.

4 УЧЕБНО-МЕТОДИЧЕСКОЕ ОБЕСПЕЧЕНИЕ ДИПЛОМНОЙ РАБОТЫ

Библиотека Академии ИМСИТ имеет читальный зал и абонемент для самостоятельной работы студента с учебно-методической и научной литературой в размере не менее 1 экземпляра для студента.

Студентам Академии ИМСИТ обеспечена возможность свободного доступа к фондам учебно–методической документации и интернет–ресурсам.

Рекомендуемые источники и литература (имеются в электронной библиотеке Академии ИМСИТ)

ПМ 01 Основные источники:

1. Смирнова И.В. Парикмахерское искусство: учебник.-Ростов н/Д: Феникс, 2018.-313 с.

Дополнительная литература

1. Нефедов Ю.В. Секреты прибыли салона красоты: Руководство для практикующих директоров / Ю.В. Нефедов. - 2-е изд. - М.: Форум: НИЦ ИНФРА-М, 2013. - 224 с.<http://znanium.com/catalog.php?bookinfo=417201>

2. Резник, Г.А. Сервисная деятельность: Учебник / Г.А. Резник, А.И. Маскаева, Ю.С. Пономаренко. - М.: НИЦ Инфра-М, 2013. - 202 с <http://znanium.com/catalog.php?bookinfo=352240>

3. Кулешкова, О.Н.Технология и оборудование парикмахерских работ: учебник для НПО. - 9-е изд., стереотип. - М. : Академия, 2012. - 144с. с.

4. Панченко, О.А.Парикмахерское дело: учеб. пособие для НПО. - 5-е изд. - Ростов на Дону : Феникс, 2012. - 318 с.

5. Парикмахерское дело / конспект лекций. - М. : Приор, 2012. - 144 с.

6. Плотникова, И.Ю.Технология парикмахерских работ: учеб. пособие для НПО. - 7-е изд., стереотип. - М. : Академия, 2012. - 192 с.

1. Смирнова И.В. Парикмахерское искусство: учебник.-Ростов н/Д: Феникс, 2018.-313 с.

Дополнительные источники:

1. Панченко, О.А.Парикмахерское дело [Текст] : учеб. пособие для НПО. - 5-е изд. - Ростов на Дону : Феникс, 2012. - 318 с.

2. Парикмахерское дело [Текст] / конспект лекций. - М. : Приор, 2012. - 144 с.
3. Плотникова, И.Ю. Технология парикмахерских работ [Текст] : учеб. пособие для НПО. - 7-е изд., стереотип. - М. : Академия, 2012. - 192 с.
4. Кулешкова, О.Н. Технология и оборудование парикмахерских работ [Текст] : учебник для НПО. - 9-е изд., стереотип. - М. : Академия, 2012. - 144с. С
5. Черниченко Т.А. Моделирование причесок и декоративная косметика: учеб. пособие для СПО.- 7-е изд., стер.-М.: Академия, 2012.-208 с.
6. Панченко, О.А. Парикмахерское дело [Текст] : учеб. пособие для НПО. - 5-е изд. - Ростов на Дону : Феникс, 2012. - 318 с.

Интернет ресурсы:

1. <http://hair.loveinfo.ru/osnovnye.opredeleniya.html?&sitemap>
Женские стрижки и прически.
2. <http://hairdressers-all.com/stylist/man-hairstyles-2.html> Домашний парикмахер - стрижки на дому, учебное пособие для начинающего и для профессионального парикмахера.
3. <http://www.haircity.ru/> Каталог парикмахера
4. <http://www.iddolores.ru/> Официальный сайт журнала «Долорес». Прически, косметика, мода. Специализированный журнал для профессионалов-парикмахеров, косметологов, визажистов.
5. <http://prichesky.ru/> Официальный сайт журнала «Стильные прически». Ежемесячный практичный журнал для молодых женщин, следящих за красотой.
6. <http://hair.su/> Официальный сайт журнала «HAIR'S». Проект издательского дома Beauty Press.

ПМ.03 Основные источники:

1. Герасимова, Е.Б. Метрология, стандартизация и сертификация : учеб. пособие / Е.Б. Герасимова, Б.И. Герасимов. — 2-е изд. — М. : ФОРУМ :

ИНФРА-М, 2018. — 224 с. — (Среднее профессиональное образование).<http://znanium.com/catalog.php?bookinfo=922730>

2. Шишмарев В.Ю. Метрология, стандартизация, сертификация, техническое регулирование и документооборот: Учебник / В.Ю. Шишмарев. — М.: КУРС: ИНФРА-М, 2017. — 312 с. — (Среднее профессиональное образование).<http://znanium.com/catalog.php?bookinfo=792023>

3. Кошечкина, И.П. Метрология, стандартизация, сертификация : учебник / И.П. Кошечкина, А.А. Канке. — М. : ИД «ФОРУМ» : ИНФРА-М, 2018. — 415 с. — (Среднее профессиональное образование).<http://znanium.com/catalog.php?bookinfo=941918>

4. Нефедов Ю.В. Секреты прибыли салона красоты: Руководство для практикующих директоров / Ю.В. Нефедов. - 2-е изд. - М.: Форум: НИЦ ИНФРА-М, 2013. - 224 с.<http://znanium.com/catalog.php?bookinfo=417201>

Дополнительная литература

1. Лифиц И.М. Метрология, стандартизация и подтверждение соответствия : учебник / И.М. Лифиц. — Москва : КноРус, 2017. — 299 с. — Для СПО.<https://www.book.ru/book/922285/view2/1>

2. Панченко, О.А. Парикмахерское дело [Текст] : учеб. пособие для НПО. - 5-е изд. - Ростов на Дону : Феникс, 2012. - 318 с.

Интернет-ресурсы:

1. <http://hair.loveinfo.ru/osnovnye.opredeleniya.html?&sitemap->

Женские стрижки и прически.

2. <http://hairdressers-all.com/stylist/man-hairstyles-2.html-> Домашний парикмахер - стрижки на дому, учебное пособие для начинающего и для профессионального парикмахера.

3. <http://www.haircity.ru/> Каталог парикмахера <http://www.iddolores.ru/> Официальный сайт журнала «Долорес». Прически, косметика, мода. Специализированный журнал для профессионалов-парикмахеров, косметологов, визажистов.

4. <http://prichesky.ru/> Официальный сайт журнала «Стильные прически». Ежемесячный практичный журнал для молодых женщин, следящих за красотой.

5. <http://hair.ru/> Официальный сайт журнала «HAIR'S». Проект издательского дома Beauty Press.

6. <http://www.garant.ru/> - Информационно-правовой портал «Гарант»
<http://www.consultant.ru/> - Компания «КонсультантПлюс»

1. Масленникова Л.В. Технология выполнения стрижек и укладок: учеб. Пособие для СПО.- М.: Академия, 2018.-192 с.

2. Смирнова И.В. Парикмахерское искусство: учебник.-Ростов н/Д: Феникс, 2018.-313 с.

Дополнительная литература

1. Смирнова И.В. Парикмахерское искусство: учебник.-Ростов н/Д: Феникс, 2018.-313 с.

2. Плотникова, И.Ю.Технология парикмахерских работ [Текст] : учеб. пособие для НПО. - 7-е изд., стереотип. - М. : Академия, 2012. - 192 с.

3. Кулешкова, О.Н.Технология и оборудование парикмахерских работ [Текст] : учебник для НПО. - 9-е изд., стереотип. - М. : Академия, 2012. - 144с. с.

4. Черниченко Т.А. Моделирование причесок и декоративная косметика: учеб. пособие для СПО.- 7-е изд., стер.-М.: Академия, 2012.-208 с.

Интернет ресурсы:

1. <http://hair.loveinfo.ru/osnovnye.opredeleniya.html?&sitemap>- Женские стрижки и прически.

2. <http://hairdressers-all.com/stylist/man-hairstyles-2.html>- Домашний парикмахер - стрижки на дому, учебное пособие для начинающего и для профессионального парикмахера. <http://www.haircity.ru/> Каталог парикмахера
<http://www.iddolores.ru/> Официальный сайт журнала «Долорес». Прически, косметика, мода. Специализированный журнал для профессионалов-парикмахеров, косметологов, визажистов.

3. <http://prichesky.ru/> Официальный сайт журнала «Стильные прически». Ежемесячный практичный журнал для молодых женщин, следящих за красотой.

4. <http://hair.su/> Официальный сайт журнала «HAIR'S». Проект издательского дома Beauty Press.

5. <http://www.garant.ru/> - Информационно-правовой портал «Гарант»
<http://www.consultant.ru/> - Компания «КонсультантПлюс»

ПРИЛОЖЕНИЕ

Негосударственное аккредитованное некоммерческое частное
образовательное учреждение высшего образования
АКАДЕМИЯ МАРКЕТИНГА И СОЦИАЛЬНО-ИНФОРМАЦИОННЫХ
ТЕХНОЛОГИЙ – ИМСИТ (г. Краснодар)

Академический колледж

«ДОПУСТИТЬ К ЗАЩИТЕ»
Председатель предметно-
цикловой комиссии
_____ О. А. Rogoznikova
«_____» _____ 20__ г.

ДИПЛОМНАЯ РАБОТА

на тему: «ПРИЧЕСКИ С ПРИМЕНЕНИЕМ ДЕКОРАТИВНЫХ
УКРАШЕНИЙ»

(по материалам ООО...по Абинскому району, ст. Холмская)

Специальность 43.02.13 Технология парикмахерского искусства

Работу выполнил
студент 3 курса
очной формы обучения
группы 17-СПО-ПИ- 03
Иванов Иван Иванович

Руководитель,
преподаватель

_____ О. В. Городецкая

Краснодар 2021

ПРИЛОЖЕНИЕ В (ОБЯЗАТЕЛЬНОЕ)

Негосударственное аккредитованное некоммерческое частное
образовательное учреждение высшего образования
АКАДЕМИЯ МАРКЕТИНГА И СОЦИАЛЬНО-ИНФОРМАЦИОННЫХ
ТЕХНОЛОГИЙ – ИМСИТ (г. Краснодар)

Академический колледж

КАЛЕНДАРНЫЙ ПЛАН-ГРАФИК выполнения дипломной работы

№ п/п	Наименование этапов	Срок выполнения

Студент- _____

Руководитель работы _____

Образец заполнения Календарного плана-графика

Негосударственное аккредитованное некоммерческое частное
образовательное учреждение высшего образования
АКАДЕМИЯ МАРКЕТИНГА И СОЦИАЛЬНО-ИНФОРМАЦИОННЫХ
ТЕХНОЛОГИЙ – ИМСИТ (г. Краснодар)

Академический колледж

КАЛЕНДАРНЫЙ ПЛАН-ГРАФИК выполнения дипломной работы студента _____

Тема _____

№ п \ п	Наименование этапа	Срок выполнения	Отметка руководителя о выполнении
	Выбор темы, подбор литературы	до 1 ноября	
	Составление плана работы и утверждение его руководителем	до 15 ноября	
	Изучение литературы	в течение всего периода работы	
	Сбор и обработка практического материала	в течение всего периода работы	
	Представление руководителю: первой главы работы второй главы всей работы	до 10 декабря до 1 марта до 15 апреля	
	Доработка глав с учетом указаний руководителя и оформление работы	до 1 мая	
	Представление работы на отзыв руководителю	1-2 мая	
	Передача работы на рецензию	6-7 мая	
	Представление работы на отделение для нормоконтроля	до 10 мая	
	Представление работы на отделение в	до 25 мая	

	переплетенном виде с отзывом руководителя и рецензией		
--	---	--	--

Студент- _____

Руководитель работы _____

ПРИЛОЖЕНИЕ Г (ОБЯЗАТЕЛЬНОЕ)
Форма и образец заполнения Задания на дипломную работу

Негосударственное аккредитованное некоммерческое частное
образовательное учреждение высшего образования
АКАДЕМИЯ МАРКЕТИНГА И СОЦИАЛЬНО-ИНФОРМАЦИОННЫХ
ТЕХНОЛОГИЙ – ИМСИТ (г. Краснодар)

Академический колледж

УТВЕРЖДАЮ
Председатель ПЦК
_____ О. А. Рогозникова
«___» _____ 20__ г.

ЗАДАНИЕ
на дипломную работу

студенту _____
Тема дипломной работы: _____

_____ закреплена приказом ректора № _____ от «___» _____ 20__ г.
Целевая установка: _____

Основные вопросы, подлежащие разработке (исследованию):

1. _____
2. _____
3. _____

Основная литература (согласно приложению).

Срок представления законченной работы «___» _____ 20__ г.

Дата выдачи задания «___» _____ 20__ г.

Руководитель _____

(роспись) (фамилия)

Задание получил «___» _____ 20__ г.

Студент _____

(роспись) (фамилия)

Образец заполнения Задания на дипломную работу
Негосударственное аккредитованное некоммерческое частное
образовательное учреждение высшего образования
**АКАДЕМИЯ МАРКЕТИНГА И СОЦИАЛЬНО-ИНФОРМАЦИОННЫХ
ТЕХНОЛОГИЙ – ИМСИТ (г. Краснодар)**

Академический колледж

УТВЕРЖДАЮ
Председатель ПЦК
_____ О. А. Рогозникова
«___» _____ 20__ г.

ЗАДАНИЕ
на дипломную работу

студенту Иванову Ивану Ивановичу

Тема дипломной работы: «Прически с применением декоративных украшений» (по материалам ООО.... по Абинскому району, ст. Холмская) закреплена приказом ректора № ___ от «__» _____ 20__ г.

Целевая установка: разработать и обосновать перспективные направления развития предприятия, способствующие улучшению финансовых результатов его деятельности.

Основные вопросы, подлежащие разработке (исследованию):

1. Теоретические основы темы исследования
2. Организационно-экономическая характеристика объекта исследования
3. Оценка направлений и методов темы исследования деятельности
4. Направления развития

Основная литература (согласно приложению).

Срок предоставления законченной работы 1 _____ 20__ г.

Дата выдачи задания «___» _____ 20__ г.

Руководитель _____ Сидоров С.С.

Задание получил «___» _____ 20__ г.

Студент _____ Иванов И.И.

ПРИЛОЖЕНИЕ Д

Образец оформления реферата

РЕФЕРАТ

Работа 56 с., 20 табл., 9 рис., 30 источн., 1 прил.

ТЕХНОЛОГИЧЕСКИЙ ПРОЦЕСС, ПАРИКМАХЕРСКОЕ ИСКУССТВО,
ПОСТИЖЕРНОЕ ДЕЛО, МОТИВАЦИЯ, ПРИЧЕСКИ

Целью дипломной работы является

Объектом исследования является

В работе исследованы

Выявлены факторы Даны предложения

..... Разработаны направления

1 Теоретические аспекты темы

1.1 История развития вида парикмахерского искусства по теме исследования.

1.2 Сущность рассматриваемого вопроса исследования.

1.3 Систематизация новых технологий.

2 Практические аспекты темы.

2.1 Общая характеристика предприятия.

2.2 Экономическое обоснование услуги (включая расчет стоимости прейскуранта, экологичность продукта).

2.3 Обоснование выбора материалов, средств и инструментов для создания прически, описание технологии.

3 Технологическая разработка проектируемой услуги.

3.1 Охрана труда и техника безопасности.

3.2 Санитарные нормы.

3.3 Маркетинг услуги(рекомендовано)

ПРИЛОЖЕНИЕ Е
Образец оформления Содержания
(справочное)
СОДЕРЖАНИЕ

Пример плана дипломной работы

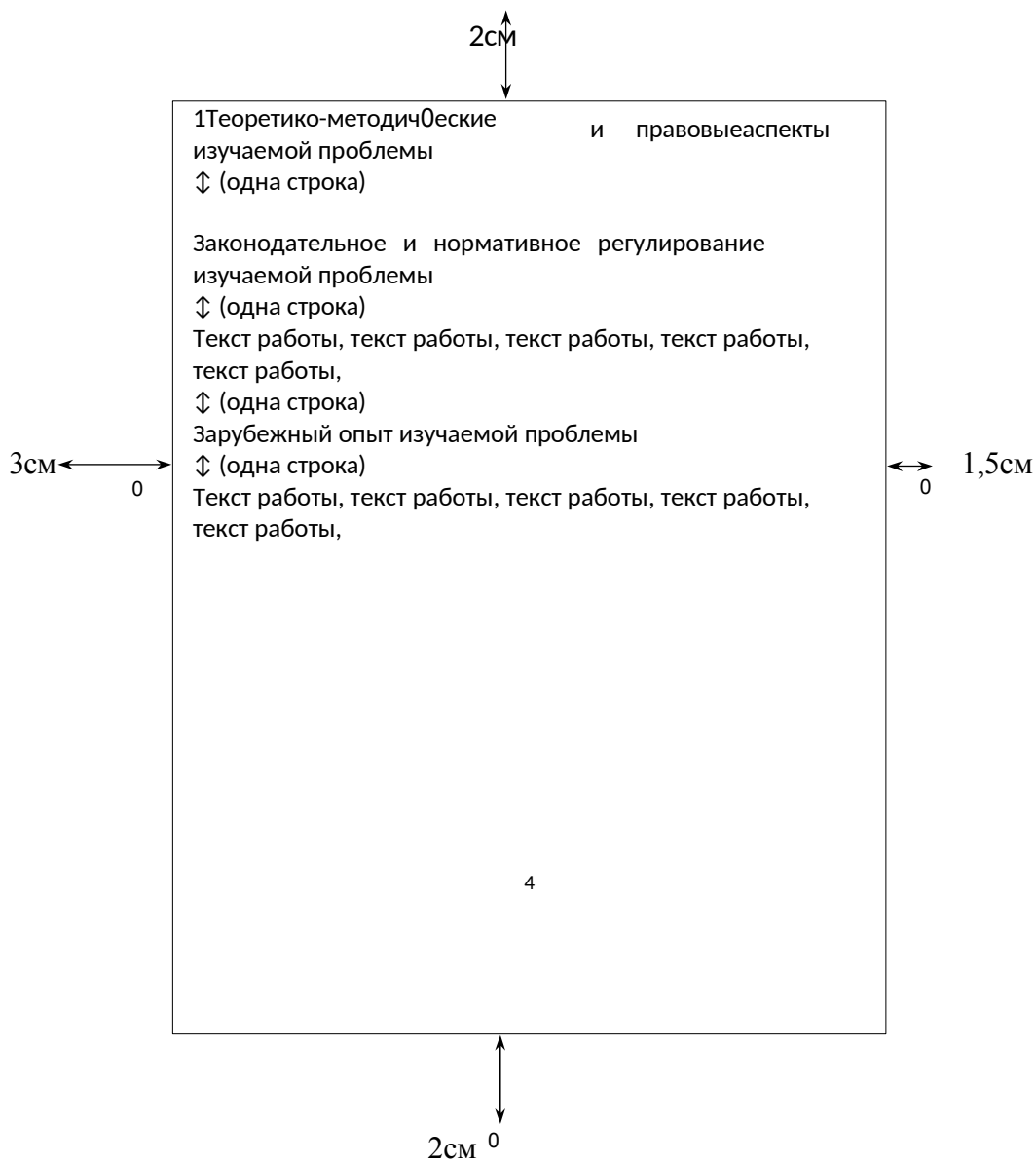
План дипломной работы на тему:
«Прически с применением декоративных украшений»
(по материалам ОООКраснодарскому краю, г. Краснодар)

СОДЕРЖАНИЕ

ВВЕДЕНИЕ.....	5
1 Теоретические аспекты парикмахерского искусства	
1.1. История развития вида парикмахерского искусства по теме исследования.....	6
1.2. Сущность рассматриваемого искусства по теме исследования.....	6
1.3. Систематизация новых технологий	15
2 Практические аспекты темы.....	
2.1 .Общая характеристика предприятия.....	20
2.2. Экономическое обоснование услуги (включая расчет стоимости прейскуранта,экологичность продукта)	23
2.3. Обоснование выбора материалов, средств и инструментов для создания прически, описание технологии.....	23
3 Технологическая разработка проектируемой услуги.....	
3.1.Охрана труда и техника безопасности парикмахерских.....	31
3.2. Санитарные нормы.....	38
3.3. Маркетинг услуг.....	
ЗАКЛЮЧЕНИЕ.....	51
СПИСОК ИСПОЛЬЗОВАННЫХ ИСТОЧНИКОВ.....	56
ПРИЛОЖЕНИЕ А	58

ПРИЛОЖЕНИЕ К

Форма основной части работы



Образец оформления текста работы
ВВЕДЕНИЕ

Текст введения. Текст введения. Текст введения. Текст введения. Текст введения.
Текст введения. Текст введения.

..... Разрыв страницы

1 Название первого раздела

1.1 Название первого подраздела первого раздела

Текст работы, текст работы, текст работы, текст работы, текст работы, текст работы,
текст работы, текст работы (таблица 1).

Таблица 1 – Название таблицы

Текст работы, текст работы, текст работы, текст работы, текст работы, текст работы,
текст работы, текст работы.

1.2 Название второго подраздела первого раздела

Текст работы, текст работы, текст работы, текст работы, текст работы, текст работы,
текст работы, текст работы (рисунок 1).

Текст работы, текст работы, текст работы, текст работы, текст работы, текст работы,
текст работы, текст работы.

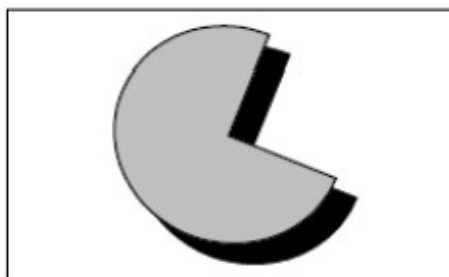


Рисунок 1 – Название рисунка

Текст работы, текст работы, текст работы, текст работы, текст работы, текст работы,
текст работы, текст работы.

2 Название второго раздела

2.1 Название первого подраздела второго раздела

Текст работы, текст работы, текст работы, текст работы, текст работы, текст работы, текст работы, текст работы (рисунок 2).

Текст работы, текст работы, текст работы, текст работы, текст работы, текст работы, текст работы, текст работы.

2.2 Название второго подраздела второго раздела

Текст работы, текст работы, текст работы, текст работы, текст работы, текст работы, текст работы, текст работы (таблица 2).

Таблица 2 – Название таблицы

Текст работы, текст работы, текст работы, текст работы, текст работы, текст работы, текст работы, текст работы.

..... Разрыв страницы

3 Название третьего раздела

3.1 Название первого подраздела третьего раздела

Текст работы, текст работы, текст работы, текст работы, текст работы, текст работы, текст работы, текст работы (рисунок 3).

Текст работы, текст работы, текст работы, текст работы, текст работы, текст работы, текст работы, текст работы (таблица 3).

Таблица 3 – Название таблицы

..... Разрыв страницы

Продолжение таблицы 3

Текст работы, текст работы, текст работы, текст работы, текст работы, текст работы, текст работы, текст работы.

3.2 Название второго подраздела третьего раздела

Текст работы, текст работы, текст работы, текст работы, текст работы, текст работы,
текст работы, текст работы.

..... Разрыв страницы

ЗАКЛЮЧЕНИЕ

Текст заключения. Текст заключения. Текст заключения. Текст заключения. Текст
заключения. Текст заключения. Текст заключения.

..... Разрыв страницы

СПИСОК ИСПОЛЬЗОВАННЫХ ИСТОЧНИКОВ

ПРИЛОЖЕНИЕ Л

ОБРАЗЕЦ оформления таблиц и рисунков, формул

Т а б л и ц а _____
 н о м е р — н а з в а н и е т а б л и ц ы

Г о л о в к а						}	З а г о л о в к и г р а ф
						}	С т р о к и (г о р и з о н т а л ь н ы е р я д ы)

Б о к о в и к
Г р а ф ы

Формула расчета общего коэффициента преступности на 100 тысяч человек:

$$K = П \times 100 \ 000 / Н, \quad (1)$$

где К – коэффициент преступности

П – число фактов или количество лиц, совершивших преступления

Н – численность населения (всего или в соответствующем возрасте).

Технологический процесс выполнения вечерней прически

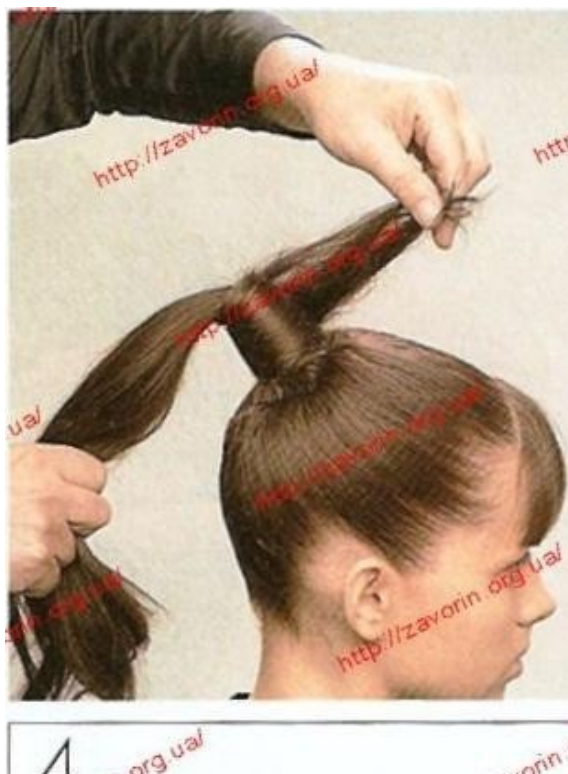


Рисунок 1 – Технологический процесс

Приложение М

ОБРАЗЕЦ

Оформления титульного листа иллюстрационного материала

Негосударственное аккредитованное некоммерческое частное образовательное
учреждение высшего образования

АКАДЕМИЯ МАРКЕТИНГА И СОЦИАЛЬНО-ИНФОРМАЦИОННЫХ ТЕХНОЛОГИЙ –
ИМСИТ (г. Краснодар)

Академического колледжа

**ИЛЛЮСТРАЦИОННЫЙ МАТЕРИАЛ К ЗАЩИТЕ
ДИПЛОМНОЙ РАБОТЫ**

на тему: «_____»
(по материалам ООО «Х», г. Краснодар)

Специальность

Работу выполнил (а) студент (ка)
3 курса очной формы обучения
группы 17-СПО-ПИ-03
Иванова Екатерина Ивановна

Руководитель: преподаватель

О.В. Городецкая.

Краснодар, 2019

ПРИЛОЖЕНИЕ Н

ФОРМА
Отзыва руководителя
на дипломную работу

Негосударственное аккредитованное некоммерческое частное образовательное
учреждение высшего образования
АКАДЕМИЯ МАРКЕТИНГА И СОЦИАЛЬНО-ИНФОРМАЦИОННЫХ ТЕХНОЛОГИЙ –
ИМСИТ (г. Краснодар)

Академический колледж

ОТЗЫВ
на дипломную работу

студента колледжа _____

(ФИО студента)

выполненной

на

тему:

Дипломная работа содержит:

Руководитель дипломной работы оценивает выполненную работу студента

_____ (ФИО студента)

как

Руководитель дипломной работы _____ / _____

(подпись)

(ФИО)

« ____ » _____ 2020 г.

Приложение П- (обязательное)
В распечатанном виде (заверенная печатью и подписью руководителя)
Прикладывается к дипломной работе

РЕЦЕНЗИЯ

на дипломную работу

**студента академического колледжа Академии маркетинга и социально-
информационных технологий - ИМСИТ**

Иванова Ивана Ивановича,

выполненную на тему:

«Прически с применением декоративных украшений»

(по материалам , г. Краснодар)

Представленная на рецензирование Дипломная работа выполнена на актуальную тему, поскольку

В первом разделе исследованы теоретические основы

Во втором разделе приведена

В заключении приведены краткие выводы и обобщения по всем основным разделам работы.

Структура и содержание работы раскрывают тему исследования. Материал дипломной работы изложен грамотно, последовательно, убедительно.

В качестве недостатков следует отметить следующее (УКАЗАТЬ ПРИ НАЛИЧИИ)

Однако эти замечания не носят принципиального характера. Работа выполнена на высоком уровне, в соответствии с требованиями, имеет теоретический интерес и практическую значимость. Дипломная работа допускается к защите в ГЭК и заслуживает высокой оценки.

Рецензент

МП

_____ / _____

(подпись)

(ФИО)

«___» _____ 2020 г.

ПРИЛОЖЕНИЕ
В распечатанном виде приложить к дипломной работе

Негосударственное аккредитованное некоммерческое частное образовательное
учреждение высшего образования
АКАДЕМИЯ МАРКЕТИНГА И СОЦИАЛЬНО-ИНФОРМАЦИОННЫХ
ТЕХНОЛОГИЙ – ИМСИТ (г. Краснодар)

Академический колледж

ЗАКЛЮЧЕНИЕ

председателя предметно-цикловой комиссии социально-экономического профиля

Рогозниковой Олеси Алексеевны

о допуске к защите дипломной работы, выполненной студентом

(фамилия, имя, отчество)

Дипломная работа соответствует требованиям ФГОС СПО специальности, представляет собой законченный результат исследования, в котором раскрыты теоретические и практические аспекты темы исследования - в полном объеме, что определяет сформированность общих и профессиональных компетенций.

Председатель ПЦК _____
подпись

Рогозникова О. А.

" ____ " _____ 2021 г.