

Документ подписан простой электронной подписью

Информация о владельце:

ФИО: Агабекян Раиса Левоньевна

Должность: ректор

Дата подписания: 2023.02.28

Уникальный программный ключ:

4237c7ccb9b9e111bbaf1f4fcd9201d015c4dbaa123ff774747307b9b9fbcbe

Негосударственное аккредитованное некоммерческое

частное образовательное учреждение высшего образования

«Академия маркетинга и социально-информационных технологий – ИМСИТ»

(г. Краснодар)

Кафедра педагогики и межкультурных коммуникаций

УТВЕРЖДАЮ

Проректор по учебной работе,

Доцент Н.И. Севрюгина

2023 г.

## **МЕТОДИЧЕСКИЕ УКАЗАНИЯ ПО ВЫПОЛНЕНИЮ КУРСОВОЙ РАБОТЫ**

по дисциплине «Логопедия

(дислексия, дисграфия)» направления

подготовки

44.03.03 Специальное (дефектологическое) образование

Квалификация (степень) выпускника

«Бакалавр»

Краснодар

2023

Методические указания  
повыполнению курсовой  
работы дисциплине  
«Логопедия (дислексия, дисграфия)» для  
обучающихся направления  
подготовки 44.03.03 Специальное  
(дефектологическое) образование.  
–Краснодар: Академия ИМСИТ, 2023.

Методические указания по выполнению курсовой работы содержат требования к составу и содержанию, рекомендации по выполнению и защите курсовой работы по дисциплине «Логопедия (дислексия, дисграфия)».

Методические указания составлены в соответствии с требованиями Федерального государственного образовательного стандарта высшего образования по направлению подготовки 44.03.03 Специальное (дефектологическое) образование, направленность (профиль) образовательной программы «Логопедия и альтернативная коммуникация», утвержденного приказом Министерства образования и науки Российской Федерации от 22.02.2018 г. № 123.

Составитель: к.и.н., старший преподаватель Микаэлян А.С.

Методические указания по выполнению курсовой работы по дисциплине «Логопедия (дислексия, дисграфия)» рассмотрены и одобрены на заседании кафедры педагогики и межкультурных коммуникаций от 30 октября 2023 г., протокол № 3.

Зав. кафедрой педагогики и межкультурных коммуникаций, доцент В.В. Прилепский

Методические указания утверждены на заседании Научно-методического совета Академии ИМСИТ

Председатель НМС академии, профессор Н.Н. Павелко  
20 ноября 2023 г., протокол № 3.

Согласовано:

Проректор по учебной работе, доцент Н.И. Севрюгина  
Проректор по качеству образования, профессор К.В. Писаренко  
20 ноября 2023 г., протокол № 3.

Рецензенты:

**Лупенко Н.Н.**, зав. кафедрой психологии личности и общей психологии ФГБОУ ВО "Кубанский государственный университет"

**Чирухина Н.Н.**, к.псих. наук, доцент, директор МАОУ СОШ № 107, г. Краснодар

## СОДЕРЖАНИЕ

ВВЕДЕНИЕ.....	6
Общие требования, предъявляемые к курсовой работе.....	8
Тематика курсовых работ.....	11
Порядок и сроки выполнения курсовой работы.....	14
Порядок работы с источниками.....	19
Руководство и защита курсовой работы.....	23
Структура и содержание курсовой работы.....	27
Титульный лист.....	28
Содержание.....	28
Введение.....	29
Основная часть работы.....	31
Список использованных источников.....	38
Требования к оформлению титульного листа.....	42
Требования к оформлению содержания.....	45
Требования к заголовкам разделов курсовой работы.....	45
Требования к изложению текста курсовой работы.....	48
Требования к оформлению иллюстраций.....	50
ПРИЛОЖЕНИИ Д.....	51
Требования по оформлению таблиц.....	53
Правила оформления ссылок.....	59
Требования к оформлению списка использованных источников.....	60
Статья в периодических изданиях и сборниках статей.....	61
Книги, монографии.....	61
Тезисы докладов, материалы конференций.....	61
Патентная документация согласно стандарту ВОИС.....	62
Электронные ресурсы.....	62
Нормативные документы.....	62

Требования к оформлению приложений .....	62
Защита курсовой работы .....	69
Основная литература .....	77
Дополнительная литература.....	79
Периодическая литература.....	83
Примерный перечень основных вопросов для защиты курсовой работы .....	98
ПРИЛОЖЕНИЯ.....	99
ПРИЛОЖЕНИЕ А .....	99
Тематика курсовых работ по дисциплине «Логопедия (дислексия, дисграфия)».....	99
ПРИЛОЖЕНИЕ Б.....	102
Негосударственное аккредитованное некоммерческое частное образовательное учреждение высшего образования .....	102
ПРИЛОЖЕНИЕ В .....	103
Образец оформления титульного листа курсовой работы.....	103
«Академия маркетинга и социально-информационных технологий –ИМСИТ» (г. Краснодар) .....	103
КУРСОВАЯ РАБОТА.....	103
на тему: «Особенности фонематических процессов младших школьников с дисграфией»	у 103
ПРИЛОЖЕНИЕ Г.....	104
Образец оформления содержания .....	104
СОДЕРЖАНИЕ .....	104
ВВЕДЕНИЕ	3..... 104
Глава I. ТЕОРЕТИЧЕСКИЕ ОСНОВЫ ПРОБЛЕМЫ НАРУШЕНИЯ ЗВУКОПРОИЗНОШЕНИЯ У ДЕТЕЙ СО СТЕРТОЙ ДИЗАРТРИЕЙ.....	104
1.1. Клинико-педагогическая характеристика детей со стертой дизартрией 5..	104
1.2. Особенности звукопроизношения у детей со стертой дизартрией 11	104
Глава II. ИССЛЕДОВАНИЕ СОСТОЯНИЯ ЗВУКОПРОИЗНОШЕНИЯ У ДОШКОЛЬНИКОВ СО СТЕРТОЙ ДИЗАРТРИЕЙ .....	104
2.1. Организация, содержание обследования звукопроизношения детей со стертой дизартрией 18	104
2.2. Результаты констатирующего эксперимента 22.....	104

ЗАКЛЮЧЕНИЕ	27.....104
СПИСОК ЛИТЕРАТУРЫ	28.....104
ПРИЛОЖЕНИЕ	30.....104
ПРИЛОЖЕНИЕ Д .....	105
Образец оформления графического материала.....	105
Образец оформления рисунка.....	105
ПРИЛОЖЕНИЕ Е.....	106
Образец оформления таблиц.....	106
Результаты первичной диагностики детей контрольной группы по методике.....	106
Приложение Ж.....	107
Образец оформления отзыва на курсовую работу.....	107
«Академия маркетинга и социально-информационных технологий – ИМСИТ» (г. Краснодар) .....	107
ОТЗЫВ РУКОВОДИТЕЛЯ .....	107
Сформированность компетенций у обучающегося по итогам выполнения заданий на курсовую работу.....	107
Соответствие курсовой работы требованиям.....	108
Ошибки и недостатки содержательной части курсовой работы .....	108
Негосударственное аккредитованное некоммерческое частное образовательное учреждение высшего образования .....	109
ЗАКЛЮЧЕНИЕ .....	109

## ВВЕДЕНИЕ

Написание курсовой работы является важнейшим этапом обучения в высшей школе.

В ходе этого процесса обучающийся выполняет самостоятельную творческую работу, посвященную решению той или иной социально-экономической или социально-управленческой проблемы с элементами научного анализа, отражающую приобретенные теоретические знания и практические навыки, умение работать с литературой, анализировать источники, делать обстоятельные и обоснованные выводы. При подготовке курсовой работы обучающимся должны быть максимально использованы знания, полученные при прохождении общеобразовательных и специальных курсов.

Письменные работы по дисциплинам учебного плана являются важным этапом обучения, способствующим формированию у обучающихся навыков самостоятельного научного и практического подхода к освоению учебного материала. Кроме того, письменные курсовые работы позволяют осуществить контроль самостоятельной подготовки и оценить наряду с экзаменами и зачетами уровень подготовленности к дальнейшей профессиональной деятельности.

Курсовая работа призвана углубить знания обучающихся по изучаемым дисциплинам, полученные ими в ходе теоретических и практических занятий, привить им навыки самостоятельного изучения материала, исследовательской деятельности, а также обучить подбирать, изучать и обобщать материалы источников информации на бумажных и электронных носителях.

В соответствии с федеральным государственным образовательным стандартом высшего образования по направлению подготовки 44.03.03 Специальное (дефектологическое) образование «направленности (профилю) «Логопедия и альтернативная коммуникация» и разработанным на его основе рабочим учебным планом Академии маркетинга и

социально-информационных технологий – ИМСИТ для обучающихся всех форм обучения предусмотрены выполнение и защита курсовой работы по дисциплине «Логопедия (дислексия, дисграфия)», этим и обусловлена необходимость разработки данных методических указаний.

Цель настоящих методических указаний – оказать помощь обучающимся в выборе темы курсовой работы, определении ее содержания и организации процесса ее написания и защиты. Знание методики написания курсовых работ необходимо обучающимся не только для успешного завершения учебы в академии, но и для будущей практической работы в качестве менеджеров.

Методические указания по выполнению курсовой работы содержат требования к составу и содержанию, рекомендации по выполнению и защите курсовой работы по дисциплине «Логопедия (дислексия, дисграфия)». Они подробно раскрывают возможности формирования у обучающихся универсальных, профессиональных и дополнительных компетенций.

## Общие требования, предъявляемые к курсовой работе

В соответствии с федеральным государственным образовательным стандартом высшего образования по направлению подготовки 44.03.03 Специальное (дефектологическое) образование направленности (профилю) «Логопедия и альтернативная коммуникация» (степень бакалавр) и разработанными на его основе основной профессиональной образовательной программой и рабочим учебным планом Академии маркетинга и социально-информационных технологий – ИМСИТ для обучающихся всех форм обучения предусмотрено выполнение и защита курсовой работы по дисциплине «Логопедия (дислексия, дисграфия)».

Курсовая работа – это законченное самостоятельное исследование, призванное способствовать закреплению и проявлению знаний, полученных в процессе изучения общетеоретических и специальных дисциплин, умений и навыков, приобретенных во время практики, и их использованию в исследовательской и практической работе, в котором содержится научно обоснованное решение практической задачи, вытекающее из системного анализа выбранного объекта и предмета, проблемы (ситуации).

Подготовка курсовой работы как один из видов самостоятельной работы способствует закреплению теоретических знаний, развитию профессиональных навыков, умений и формированию у обучающихся универсальных, общепрофессиональных, профессиональных и дополнительных компетенций.

Самостоятельные научные исследования имеют целью систематизацию, обобщение и проверку специальных теоретических знаний и практических навыков обучающихся. В них должны ставиться и решаться актуальные вопросы в области направления подготовки, демонстрироваться эрудиция и умение автора анализировать проблемы и предлагать пути их разрешения, самостоятельно делать выводы.

Оригинальность постановки и решения конкретных вопросов в



соответствии с проблематикой исследования, а также глубина, широта охвата и самостоятельность исследования являются основополагающими критериями оценки качества курсовой работы, а также уровня сформированности компетенций.

Курсовая работа – это результат самостоятельного исследования избранной проблемы на фактическом материале, полученном в ходе опытно-экспериментальной работы.

Написание курсовой работы помогает студенту более глубоко овладеть профессиональными знаниями в конкретной области, прививает интерес к научным исследованиям, способствует закреплению знаний, умений и навыков по дисциплинам предметной подготовки, практическому применению теоретических знаний, формированию навыков самостоятельной работы.

Целью курсовой работы по логопедии является овладение студентами навыками научно-исследовательской работы, необходимыми в дальнейшей педагогической деятельности. В связи с этим обязательным условием выполнения работы должно быть творческое решение выбранной темы, значительная степень самостоятельности в работе.

Для успешного выполнения курсовой работы от студента требуется умение спланировать и организовать самостоятельную работу, изучить и проанализировать программный материал и опыт работы лучших педагогов, психологов, дефектологов, подготовить, провести и проанализировать собственный эксперимент, творчески решить поставленные задачи.

Курсовая работа требует от обучающегося освоения элементов научно-исследовательской работы, а также подготавливает их к выполнению более сложной задачи – выпускной квалификационной работы.

Основной целью выполнения и защиты курсовой работы по дисциплине «Логопедия (дислексия, дисграфия)» являются развитие у обучающихся общекультурных, профессиональных и дополнительных профессиональных компетенций, среди них в соответствии с федеральным государственным образовательным стандартом высшего образования по

направлению подготовки 44.03.03 Специальное (дефектологическое) образование направленности (профилю) «Логопедия и альтернативная коммуникация» (степень бакалавр) выделяют:

- ОПК-3: Способен организовывать совместную и индивидуальную учебную и воспитательную деятельность обучающихся, в том числе с особыми образовательными потребностями, в соответствии с требованиями федеральных государственных образовательных стандартов

- ОПК-5: Способен осуществлять контроль и оценку формирования результатов образования обучающихся, выявлять и корректировать трудности в обучении

- ПК-1: Способен к проектированию и реализации образовательного и коррекционноразвивающего процесса с учётом особенностей развития детей с нарушениями речи.

Таким образом, выполнение курсовой работы по дисциплине «Логопедия (дислексия, дисграфия)» направлено на достижение следующих практических целей:

- формирование навыков аналитической работы с литературными источниками разных видов;
- развитие умения критически оценивать и обобщать теоретические положения;
- стимулирование навыков самостоятельной аналитической работы;
- овладение современными методами научного исследования;
- углубление, систематизация и интеграция теоретических знаний и практических навыков, полученных обучающимися в процессе лекционных, семинарских и практических занятий;
- приобретение навыков по выполнению аналитических расчётов;
- презентация навыков публичной дискуссии и защиты научных идей, предложений и рекомендаций;
- подготовка к сдаче экзамена по дисциплине «Логопедия (дислексия, дисграфия)»;

- подготовка к выполнению выпускной квалификационной работы.

Задачи курсовой работы:

- получение студентами углубленных знаний по выбранной теме курсовой работы;
- овладение основными приемами научно-исследовательской деятельности, умениями и навыками поиска, анализа и систематизации информации, логического и последовательного изложения содержания проблемы с использованием научного стиля и специальной (предметной) терминологии.

Следовательно, при выполнении курсовой работы обучающийся должен показать умение работать с различными источниками: учебными пособиями, средствами массовой информации, нормативно-правовыми актами. Собрав информацию в рамках выбранной темы, обучающийся должен продемонстрировать умение анализировать ее.

### **Тематика курсовых работ**

Тематика курсовых работ разрабатывается ведущим дисциплину преподавателем, рассматривается и получает одобрение на заседании кафедры, подлежит ежегодному обновлению и утверждению на заседании Научно-методического совета Академии маркетинга и социально-информационных технологий – ИМСИТ.

Темы курсовых работ и рекомендации по их выполнению доводятся до сведения обучающихся в начале семестра.

Обучающийся имеет право выбора темы курсовой работы из числа утвержденных кафедрой (**ПРИЛОЖЕНИЕ А**), а также может предложить свою тему, обосновав целесообразность ее выполнения. Вместе с тем, обучающийся имеет право изменить формулировку темы, а также избрать для курсовой работы тему, не входящую в рекомендованный кафедральный

перечень. Такие изменения допускаются только после согласования с руководителем и с учётом обоснования целесообразности ее разработки.

Рассмотрев инициативную тему курсовой работы обучающегося, кафедра имеет право ее отклонить, аргументировав свое решение, или, при согласии обучающегося, переформулировать тему.

Рекомендуется учитывать соответствие темы современному уровню развития науки, реальным потребностям учебных заведений, коррекционно-развивающему характеру обучения и воспитания детей с нарушениями развития.

Основанием выбора темы курсовой работы является, прежде всего, интерес автора к проблеме, постановке вопроса. При выборе темы следует обязательно учитывать ее значимость, актуальность и наличие круга источников. Желательно, чтобы проблема ориентировала студента на поисковое творчество, углубленное рассмотрение проблемы.

Общим условием правильного выбора темы курсовой работы является учет уровня теоретической и практической подготовки студента, его интересов, индивидуальных способностей и навыков практической деятельности.

Каждая тема может быть модифицирована, рассмотрена в разных аспектах, но с учетом теоретического и практического подхода. Выбрав тему, студенту необходимо детально продумать ее конкретное содержание, направления работы, практический материал и др., что должно найти свое отражение как в формулировке темы, так и в дальнейшем построении исследования. Следует напомнить, что выбранная тема может иметь не только сугубо теоретическую направленность, например: *«Дислалия. Характеристика дефекта»*, *«Классификация дисграфий»*, но и учитывать практическое значение рассматриваемой проблемы, например: *«Особенности логопедической работы при дизартрии»*. Также следует учитывать, что при формулировании темы следует избегать чрезмерной детализации, например: *«Формирование просодических компонентов речи у дошкольников шестого года жизни, посещающих дошкольное учреждение*

*для детей с тяжелыми нарушениями речи».*

Окончательно определившись с темой курсовой работы, обучающийся пишет заявление о выборе темы (**ПРИЛОЖЕНИЕ Б**) и регистрирует её на кафедре. Обучающийся очной формы обязан подать заявление о выборе темы курсовой работы не позднее первой недели начала текущего учебного года, а заочной формы обучения – на предыдущей сессии.

На основании поданных заявлений кафедра составляет приказ о закреплении тем курсовых работ и руководителей, согласованный с проректором по учебной части, после чего изменение или уточнение темы работы не возможно.

В случае если студент не выбрал тему курсовой работы в установленный срок, этот выбор за него осуществляет заведующий кафедрой и (или) преподаватель, ведущий дисциплину, выбирая любую незакреплённую тему из утверждённого списка, что также после составления приказа не может быть оспорено.

Таким образом, распределение тем курсовых работ и назначение руководителей производится на заседании кафедры и заносится в протокол заседания кафедры и утверждается приказом ректора академии. Изменение или уточнение темы курсовой работы возможно в исключительных случаях на основании личного заявления студента, согласованного с руководителем курсовой работы.

## Порядок и сроки выполнения курсовой работы

Курсовая работа среди других форм развития творческого потенциала обучающегося занимает ведущее место, уступая по завершенности требований лишь выпускным квалификационным работам. В результате выполнения курсовой работы обучающийся должен:

- знать основы работы с библиографией: пользование каталогами и справочной литературой, статистическими и инструктивными материалами;
- знать основы разработки плана работы в соответствии с поставленными задачами;
- иметь понимание грамотного написания введения к конкретной работе;
- уметь вести исследование в области вопросов по профилю направления подготовки или специальности – подбирать, анализировать, обобщать материал;
- уметь системно излагать материал научным стилем, который формируется у студентов постепенно и содержит основы индивидуальности;
- уметь обосновывать выводы и привязывать их к конкретным объектам деятельности;
- уметь осуществлять элементы проектирования в курсовой работе;
- овладеть методикой и стилем изложения материалов работы;
- овладеть навыком написания заключения и уяснения его назначения в конкретной работе;
- владеть культурой защиты своей точки зрения или признания ее неправомерности.

Одновременно с разработкой тем, на основании ОПОП и рабочего учебного плана по направлению подготовки кафедра устанавливает основные сроки выполнения курсовой работы, которым необходимо следовать в процессе ее написания.

Поэтому основанием для написания курсовой работы выступает не

только правильно оформленное и сданное на кафедру в установленный срок заявление, но и задание.

Задание на выполнение курсовой работы составляется на основании приказа о закреплении тем курсовых работ руководителем совместно с обучающимся.

В задании отражается тема курсовой работы, содержание задания, перечень рекомендованной литературы, сроки выполнения курсовой работы и ее защиты.

Подготовка материалов и написание курсовой работы – один из самых трудоемких процессов, выполняемых обучающимися в ходе обучения в ВУЗе.

Работа над курсовой работой сводится к следующим этапам:

- выбор темы курсовой работы;
- получения задания на курсовую работу;
- предварительная проработка «рабочего» плана курсовой работы, сбор и систематизация литературы по теме исследования;
- конкретизация необходимых элементов курсового исследования;
- написание основной части работы;
- написание введения и заключения;
- оформление курсовой работы;
- защита курсовой работы.

Сроки сдачи и защиты работы (графики защиты) определяются в соответствии с учебным планом и графиком учебного процесса, и доводятся до сведения студентов. Обучающийся несет ответственность за качество и своевременную защиту курсовой работы.

Таким образом, после получения задания на выполнение курсовой работы обучающийся приступает к составлению плана.

Составление плана работы – это важнейший этап в подготовке



курсовой работы. Он определяет направленность работы, ее соответствие специфике предмета и объектов изучаемой дисциплины, самостоятельность и

проблемность выполнения работы обучающимся, ее исследовательский характер. План отражает основную идею работы.

План курсовой работы, как правило, должен состоять из введения, 3 вопросов содержательной части, заключения, списка используемых источников и приложений. Формулировки пунктов плана определяются целевой направленностью работы, исходя из ее задач.

Вопросы плана должны иметь высокий уровень исследовательской направленности: «проанализировать действующую практику», «охарактеризовать причины», «обосновать необходимость», «наметить пути решения» и др. Проект плана разрабатывается обучающимся после рассмотрения учебной литературы. Он может представлять собой более развернутую программу, приспособленную для сбора материала.

## Порядок работы с источниками

Работа с источниками должна начинаться еще в процессе выбора темы. Она приобретает важнейшее значение после согласования плана курсовой работы. Обучающийся, как правило, подбирает требуемую литературу самостоятельно. Роль руководителя заключается, в основном, в рекомендациях и советах по отбору источников и видов публикаций.

Первоначально с целью обзора имеющихся источников целесообразно обратиться к электронным ресурсам в сети Интернет и, в частности, к электронным информационным ресурсам академии: благодаря оперативности и мобильности такого источника информации, не потратив много времени, можно создать общее представление о предмете исследования, выделить основные рубрики (разделы, параграфы, проблемные модули) будущей курсовой работы. При подборе литературы следует также обращаться к предметно-тематическим каталогам и библиографическим справочникам библиотеки ВУЗа и публичных библиотек города.

Предварительное ознакомление с источниками следует расценивать как первый этап работы над курсовой работой. Для облегчения дальнейшей работы необходимо тщательно фиксировать все просмотренные ресурсы (даже если кажется, что тот или иной источник непригоден для использования в работе над курсовой работой, впоследствии он может пригодиться, и тогда его не придется искать).

Результатом предварительного анализа источников является рабочий план, представляющий собой черновой набросок исследования, который в дальнейшем обрывает конкретными чертами. Форма рабочего плана допускает определенную степень произвольности.

Первоначальный вариант плана должен отражать основную идею работы. При его составлении следует определить содержание отдельных разделов и дать им соответствующее название; продумать содержание

каждого раздела и наметить в виде параграфов последовательность вопросов, которые будут в них рассмотрены.

Предварительный рабочий план курсовой работы должен быть согласован в процессе консультаций с руководителем курсовой работы.

Работа над предварительным планом необходима, поскольку она дает возможность еще до начала написания курсовой работы выявить логические неточности, информационные накладки, повторы, неверную последовательность разделов и параграфов, неудачные формулировки выделенных частей или даже курсовой работы в целом.

Далее обучающийся приступает к сбору и систематизации накопленных данных для осуществления исследования.

Систематизацию получаемой информации следует проводить по основным разделам курсовой работы, предусмотренным планом. При изучении литературы не стоит стремиться освоить всю информацию, заключенную в ней, а следует отбирать только ту, которая имеет непосредственное отношение к теме работы.

Критерием оценки прочитанного является возможность его использования в курсовом исследовании.

При этом необходимо использование в курсовом исследовании следующих основных источников:

- учебники, рекомендованные Министерством образования и науки РФ;
- электронные ресурсы академии на русском и иностранном языках;
- статьи в специализированных и научных журналах;
- диссертации и монографии по изучаемой теме;
- инструктивные материалы и законодательные акты (только последних изданий);
- материалы Интернет-сайтов.

При подготовке курсовой работы и выборе литературы необходимо использовать творческий подход к использованию собранной информации, критически оценивая отражаемые в источниках сведения и данные.

При использовании в материалах курсовой работы информационных источников на них необходимо делать постраничные ссылки по тексту с указанием выходных данных источника.

Особое внимание необходимо обратить на точность выписки цитат, табличного и цифрового материала, а также на четкость записи полного названия источника; фамилия и инициалы автора, название книги или статьи, место издания, год издания и обязательно номер страницы, на которой находится цитата или цифра.

При подборе материалов, используемых в курсовой работе можно использовать следующие формы: краткая запись содержания, подробный план изложения, выписка цитатами, фиксирование поставленных проблем и методов их обоснования, выделение точек зрения авторов по интересующей проблеме.

Главное в изучении литературы – это подбор и систематизация материала в соответствии с планом работы. Овладение этой работой позволяет по-новому изложить известный материал, сопоставить различные точки зрения, сформировать собственный взгляд на проблему, что служит основой самостоятельного выполнения курсовой работы. Систематизация, анализ и обработка первичной информации предполагают широкое использование в курсовой работе таблиц, диаграмм, графиков, схем, которые не только способствуют наглядности приводимого на страницах работы материала, но и убедительно раскрывают суть исследуемых явлений и процессов.

Таким образом, сбор фактического материала – один из наиболее ответственных этапов подготовки курсовой работы. От того, насколько правильно и полно собран фактический материал, во многом зависит своевременное и качественное написание работы. Поэтому, прежде чем приступить к сбору материала, обучающемуся совместно с руководителем

курсовой работы необходимо тщательно продумать, какой именно фактический материал необходим для проведения исследования, и составить, по возможности, специальный план его сбора и анализа.

После того, как изучена и систематизирована отобранная по теме литература, а также собран и обработан фактический материал, возможны некоторые изменения в первоначальном плане курсовой работы.

## Руководство и защита курсовой работы

Каждому обучающемуся назначается руководитель курсовой работы из числа преподавателей кафедры, работающих на соответствующей магистерской программе.

Выполнение курсовой работы осуществляется под непосредственным контролем руководителя.

Руководитель курсовой работы:

- оказывает практическую помощь обучающемуся в выборе темы курсовой работы;
- осуществляет систематические консультации с обучающимся по проблематике работы, в том числе проведение не менее двух встреч в течение каждого года обучения;
- консультирует по подбору литературы и фактического материала, рекомендует обучающемуся основные и дополнительные источники по выбранной теме;
- согласовывает содержание и корректирует рабочий план курсовой работы, разработанный обучающимся самостоятельно;
- оказывает помощь в выборе методики проведения исследования;
- проводит текущие консультации по выполнению курсовой работы;
- осуществляет систематический контроль за ходом выполнения курсовой работы в соответствии с графиком ее выполнения;
- осуществляет проверку и рецензирование курсовой работы;
- выявляет недостатки работы, которые необходимо устранить к моменту защиты;
- определяет готовность работы и дает заключение о возможности ее допуска к защите;
- назначает дату и время защиты;

- участвует в работе комиссии по защите курсовых работ или принимает её самостоятельно;



- выставляет итоговую оценку курсовой работы по результатам защиты и качеству исполнения.

Руководитель имеет право:

1) выбрать удобную для него и обучающегося форму организации взаимодействия, в том числе согласовать разработанный обучающимся план подготовки курсовой работы и установить периодичность личных встреч или иных контактов;

2) по результатам каждой встречи требовать, чтобы обучающийся подготовил и согласовал с ним краткое резюме полученных рекомендаций и намеченных дальнейших шагов по подготовке работы;

3) требовать, чтобы обучающийся внимательно относился к полученным рекомендациям и являлся на встречи подготовленным;

4) отказаться от руководства в случае невозможности контроля над качеством работы и ходом ее выполнения по вине обучающегося, в том числе, если обучающийся не проявляет инициативу и не встречается с руководителем или систематически срывает сроки и некачественно выполняет согласованные с руководителем задачи. В этом случае, руководитель должен незамедлительно подать соответствующее заявление в свободной форме в деканат, который, в свою очередь, должен официально поставить об этом обучающегося в известность;

5) при выставлении оценки за курсовую работу принять во внимание выполнение согласованных с руководителем планов подготовки соответствующих разделов или параграфов.

Качество исполнения курсовой работы оценивается руководителем, а результаты защиты либо только руководителем, либо членами комиссии по защите курсовых работ (если это решение было принято на заседании кафедры).

Если курсовая работа не отвечает установленным требованиям, она возвращается обучающемуся для доработки, и повторно представляется для проверки в срок, указанный руководителем. Доработанный вариант курсовой

работы сдается руководителю вместе с предыдущим и отзывом, с целью выявления устраненных недостатков.

Порядок и регламент защиты курсовых работ определяется руководителем соответствующего направления подготовки и доводятся до сведения обучающихся.

## Структура и содержание курсовой работы

Требования к структуре и содержанию курсовых работ устанавливаются ГОСТ 7.32-2017.

Объем должен составлять 30-40 страниц текстового документа, выполненного автоматизированным способом, представленного на стандартном листе белой бумаги (формат А4). Приложения в общий объем работы не входят. Объем приложений не должен превышать 50% объема курсовой работы.

Структура курсовой работы включает в себя следующие основные элементы в порядке их расположения:

- титульный лист (**ПРИЛОЖЕНИЕ В**);
- содержание (**ПРИЛОЖЕНИЕ Г**);
- введение (2-3 с.);
- основная часть (разделы и подразделы, 3 раздела по 2-3 подраздела): а) изучение теоретических основ исследуемого вопроса (8-10 с);  
б) характеристика объекта исследования (2-4 с) и анализ исследуемого вопроса по материалам предприятия (6-9 с);  
в) рекомендации по совершенствованию исследуемого вопроса (6-8 с);
- заключение (1,5-2 с.);
- список использованных источников;
- приложения.

В соответствии с ГОСТ 7.32-2017 предъявляются следующие

требования к структурным элементам курсовой работы.

### **Титульный лист**

Титульный лист является первой страницей курсовой работы и служит источником информации, необходимой для обработки и поиска работы в информационной среде.

На титульном листе приводят следующие сведения:

- а) наименование (полное и сокращенное) образовательной организации;
- б) наименование структурного подразделения;
- в) вид документа (курсовая работа);
- г) дисциплина, в рамках изучения которой выполняется работа;
- г) наименование работы (тема);
- д) номер (шифр) направления подготовки;
- е) сведения об исполнителе работы (курс, форма обучения, группа, его фамилия, имя, отчество);
- ж) должность, ученую степень, ученое звание, подпись, инициалы и фамилию руководителя;
- и) сведения о результатах защиты курсовой работы (оценка, дата);
- к) место и год написания работы.

### **Содержание**

Содержание включает введение, наименование всех разделов и подразделов, пунктов, заключение, список использованных источников и наименования приложений с указанием номеров страниц, с которых начинаются эти элементы работы, кроме приложений.

В элементе «СОДЕРЖАНИЕ» приводят наименования структурных элементов работы, порядковые номера и заголовки разделов, подразделов основной части работы, обозначения и заголовки ее приложений. После заголовка каждого элемента приводят номер страницы работы, на которой начинается данный структурный элемент.

Обозначения подразделов приводят после абзацного отступа, равного двум знакам, относительно обозначения разделов. Обозначения пунктов приводят после абзацного отступа, равного четырем знакам относительно обозначения разделов.

Пример:

1.1 НАЗВАНИЕ РАЗДЕЛА

1.2 Название подраздела

1.2.1 Название пункта

При необходимости продолжение записи заголовка раздела, подраздела или пункта на второй (последующей) строке выполняют, начиная от уровня начала этого заголовка на первой строке, а продолжение записи заголовка приложения – от уровня записи обозначения этого приложения.

### **Введение**

Во **введении** раскрывается *актуальность* рассматриваемой проблемы в целом и изучаемой темы в частности, определяются *предмет, объект, цель* исследования. В соответствии с целью и гипотезой должны быть определены *задачи* и комплекс *методов* исследования, направленных на реализацию поставленных задач.

**Введение** в курсовой работе занимает 2-3 страницы и состоит из ряда последовательно раскрываемых компонентов: актуальность исследования, объект исследования, предмет исследования, цель исследования, задачи исследования, методы исследования, структура работы.

Раскрывается актуальность рассматриваемой проблемы в целом для современной теоретической и практической логопедии и изучаемой темы в частности, кратко излагается, чему посвящено представленное в курсовой работе экспериментальное исследование. Актуальность исследования отвечает

на вопрос: почему данную проблему в настоящее время нужно изучать? Актуальность исследования указывает на необходимость и своевременность изучения и решения проблемы для дальнейшего развития теории и практики специальной педагогики и психологии.

По согласованию с научным руководителем во Введении быть сформулированы вопросы, ответы на которые предполагается получить по результатам исследования. Также по согласованию с научным руководителем может быть сформулирована рабочая гипотеза исследования.

Гипотеза в курсовой работе не обязательна.

Объектом считается крупное, относительно самостоятельное, сложное, многофункциональное и многокомпонентное явление, изучение которого возможно разными науками. Определяя объект исследования, следует дать ответ на вопрос: что рассматривается?

Предмет обозначает аспект рассмотрения, дает представление о том, как рассматривается объект, какие новые отношения, свойства, аспекты и функции объекта рассматривает данное явление. Зачастую предмет отражает формулировку темы курсовой работы.

Под целью исследования подразумевается предполагаемый исследователем результат работы.

В соответствии с целью должны быть определены задачи и комплекс методов исследования, направленных на реализацию поставленных задач.

Методы исследования определяются исходя из поставленных целей и задач работы. Существуют различные классификации методов педагогического исследования. Наиболее приемлема для курсовых и дипломных работ по логопедии классификация, в соответствии с которой методы разделяются на две группы: теоретические и эмпирические, связанные с непосредственным познанием педагогической действительности.

- Анализ психолого-педагогической литературы.
- Наблюдение.
- Анкетирование.

- Беседа.
- Изучение продуктов деятельности.
- Эксперимент.

В педагогических исследованиях выделяют три вида эксперимента:

1. Констатирующий;
2. Формирующий;

В курсовой работе формирующий эксперимент может отсутствовать совсем, т.к. это статистически значимый; длительный по времени; комплексный, требующий совместных усилий участников коррекционно-образовательного процесса.

3. Контрольный.

Контрольный срез в курсовой работе не предусмотрен.

### **Основная часть работы**

**Основная часть** в курсовой работе состоит из 2-х глав, содержащих обзор литературных материалов и непосредственно описание эксперимента и его результатов. В содержании раскрываются все пункты составленного ранее плана.

**Первая глава** представляет собой анализ литературных источников по проблеме исследования.

Изучение литературы начинают с психологических, лингвистических, педагогических, дефектологических работ общего характера, где рассматривается состояние данной проблемы в историческом и современном аспектах, представлены важнейшие теоретические положения, составившие основу исследования. При этом ставится цель по возможности глубже изучить теоретические основы темы, изучить и отразить в работе различные точки зрения.

Литературный обзор, должен быть многоаспектным. Изучение литературы рекомендуется начинать с соответствующего теме исследования

раздела учебника по логопедии, там же можно ознакомиться со списком рекомендуемых базовых источников. Значимыми для письменного анализа специальной литературы, представленного в курсовой работе, являются журнальные статьи, а также публикации в сборниках научных трудов, публикации выступлений на научных конференциях, которые содержат наиболее современные сведения по проблемам логопедии.

Изучение литературы помогает составить концепцию об объекте исследования; определить содержание методики исследования, а затем, при выполнении исследования, теоретически осмыслить собранный эмпирический материал.

Литературный обзор состояния изучаемой проблемы не сводится к последовательному изложению или цитированию источников. Студентам рекомендуется учитывать то, что содержание курсовой не должно быть похоже на реферат или конспект пособий. Оно представляет собой обобщенный анализ литературы, значимой для полноценного представления о проблеме и аспектах ее изучения.

При написании работы студенту рекомендуется корректно использовать литературные материалы, делать ссылки на авторов и источники, откуда заимствуется анализируемая информация.

В тексте необходимо указывать имена авторов рассматриваемых публикаций или делать цифровые ссылки, соответствующие нумерации списка литературы (цифровые ссылки даются не в середине предложений, а в конце, перед точкой). Прямые цитаты заключаются в кавычки и сопровождаются цифровой ссылкой, например: [1, С. 10], где 1 - порядковый номер источника в списке литературы, 10 - номер страницы в данном источнике, на которой расположен цитируемый текст. Прямых цитат не должно быть много, чужие таблицы и рисунки в тексте желательно не приводить.

Анализ литературы помогает:

–выбрать аспект изучения интересующей проблемы,



–определить методологические подходы к ее изучению,

–представить основное содержание методики экспериментального исследования.

В конце всей первой главы дается обобщение, в котором кратко характеризуются теоретические основы предстоящего исследования, то есть приводятся важнейшие сведения из области знаний, наук, на основе которых будет разрабатываться содержание методики констатирующего исследования по выбранной проблеме. Особо значимым требованием к курсовой работе является обязательное наличие в ней практической или экспериментальной части.

*Вторая глава* представляет собой описание организации, методики и результатов эксперимента.

Экспериментальное исследование может осуществляться на основе клинико-педагогического, психолингвистического, психологического, психолого-педагогического подходов. При проведении эксперимента выделяют следующие этапы: констатирующий, формирующий, контрольный. В курсовой работе достаточным является проведение констатирующей эксперимента, который направлен на выявление каких-либо фактов, изучение характеристик или особенностей группы испытуемых, установление связи между определенными условиями, параметрами.

При проведении констатирующего эксперимента необходимо выполнение следующих требований:

1. Определение цели и задач экспериментального исследования.
2. Определение места проведения и изучаемого контингента.
3. Выбор методов исследования.
4. Подбор методик и речевого, дидактического материала для проведения исследования.
5. Подбор или разработка диагностических критериев.
6. Проведение процедуры исследования.

7. Обработка, анализ, обобщение и интерпретация полученных результатов.

Вторая глава может иметь 2-3 параграфа.

Главу (первый параграф) принято начинать с формулировки цели констатирующего исследования и его задач. Цель и задачи исследования принято согласовывать с научным руководителем.

Организация исследования предполагает указание сроков и места проведения эксперимента, количества и статуса его участников. При экспериментальном изучении детей или лиц с какими-либо отклонениями (например, детей или взрослых с нарушениями речи) для сопоставительного анализа получаемых в исследовании данных, как правило, привлекается контрольная группа испытуемых, не имеющих отклонений. Наличие контрольной группы позволяет, во-первых, проверить, правильно ли подобрана или разработана методика, то есть выяснить, способны ли испытуемые того же возраста, социального статуса, что и участники из экспериментальной группы, успешно справиться с предлагаемыми заданиями. Во-вторых, сравнение экспериментальных данных разных групп испытуемых позволяет выявить степень и характер трудностей или каких-либо нарушений у членов экспериментальной группы, судить о наличии у них какого-либо рода недостаточности.

В зависимости от темы курсовой работы и контингента, привлекаемых к эксперименту участников (например, дети с детским церебральным параличом; безречевые дети; заикающиеся, взрослые с афазией и т.п.), сравнительной группы может и не быть. В таком случае необходимо привести характеристику лиц, принимавших участие в эксперименте.

В характеристике испытуемых-дошкольников рассматриваются особенности ранних этапов развития детей, состояние их здоровья, речевой статус и данные психолого-педагогических характеристик. Необходимо учитывать то, что в группе испытуемых-дошкольников, обследуемых по одной методике, разница в возрасте не должна превышать полгода.

В характеристике испытуемых-школьников помимо этого учитывается успеваемость детей по учебным дисциплинам. В характеристике испытуемых-взрослых рассматриваются не только причины, история возникновения и течение нарушения речи, а также сопровождающие его разнообразные симптомы, но и уровень образования, социальный статус каждого испытуемого.

По согласованию с научным руководителем возможно описание каждого испытуемого по отдельности или описание обобщенных данных. При возможности выделения подгрупп участников исследования приводится обобщенная характеристика испытуемых каждой из подгрупп.

Также необходимо указать, как именно осуществлялось экспериментальное исследование (в форме индивидуального общения или участия в выполнении экспериментальных заданий подгрупп испытуемых) и описание методики исследования с диагностическими критериями.

Содержание методики исследования предваряется указанием ее автора или авторов, чьи задания, диагностические материалы в ней использовались. Нужно также перечислить и кратко охарактеризовать основные разделы методики исследования.

Методика должна быть правильно оформлена.

Правильный выбор методики исследования (среди существующих) является очень важным для организации предстоящего исследования и достоверности его результатов. Комплексное исследование, позволяющее проводить системный анализ данных, требует научно обоснованного отбора оптимума методик, предполагающих возможность применения различных методов диагностики: наблюдения, анализа продуктов деятельности, психофизиологических и других методов.

Узконаправленное исследование может базироваться на использовании методики или модифицированием нескольких методик, представленной серией заданий или несколькими заданиями по изучению состояния конкретного параметра, качества, свойства и т. п.

Необходимо, чтобы методика соответствовала основным требованиям. Она должна быть стандартизирована, то есть предполагать единые нормативы процедуры исследования и оценок выполнения экспериментальных заданий. Методика должна характеризоваться валидностью, то есть полноценным соответствием выполнению тех исследовательских задач, которые на нее возлагаются; соответствием входящих в нее заданий контингенту испытуемых; согласованностью получаемых результатов с теоретическими предположениями и данными, полученными из других источников. Методика должна быть надежной, что предполагает точность диагностических измерений и устойчивость результатов к действию случайных факторов.

Подбирая диагностический материал, необходимо помнить о том, что методика экспериментального исследования должна быть значительно шире по своим возможностям, нежели традиционная схема логопедического или психолого-педагогического обследования. Методика должна давать возможность не только выявить и охарактеризовать какие-либо нарушения, отклонения от нормы, но и позволить делать выводы о причинах нарушений или отклонений, о наличии корреляционных связей между выявленными в исследовании фактами, явлениями, особенностями.

Во втором параграфе приводится качественный и количественный анализ результатов исследования по всем разделам экспериментальной методики, подкрепляемый примерами, выписками из протоколов обследования.

Качественный анализ результатов исследования должен быть развернут, содержателен, затрагивать каждый изученный показатель. В качественном анализе подробно рассматриваются особенности выполнения испытуемыми экспериментальных заданий. Сравниваются процесс выполнения и его результаты у испытуемых экспериментальной и контрольной групп, приводятся характерные примеры затруднений или ошибок при выполнении заданий, отмечается неоднородность выполнения заданий испытуемыми и характеризуются ее проявления, определяются возможные механизмы возникающих трудностей и ошибок.

Количественный анализ, а точнее - статистическое обоснование научных и практических выводов позволяет обобщить и систематизировать полученные данные. Полученные в эксперименте факты нужно выразить в количественной форме, так что конечные данные будут числовыми. В связи с этим необходимо разработать единообразную количественную оценку выполнения испытуемыми всех заданий методики. Для этого, готовясь к проведению исследования, студенту нужно ознакомиться с методами статистического анализа и статистических выводов, позволяющих судить о достоверности выявленных фактов, а также продумать возможность наглядного отражения результатов с помощью рисунков (графиков, диаграмм) и обобщающих таблиц.

Для выбора метода математической обработки экспериментальных данных рекомендуется обратиться к специальной литературе, в частности, к книгам: Е. В. Сидоренко «Методы математической обработки в психологии» (СПб., 2002), Ж. Годфруа «Что такое психология?» (Т.2, М., Мир, 1992), Р. С. Немов «Психология: Учебное пособие для студентов высших педагогических учебных заведений. Книга 3. Психодиагностика. Введение в научное психологическое исследование с элементами математической статистики» (М., 2003), где в доступной для студента-гуманитария форме изложены наиболее популярные методы.

Количественные данные оформляются в виде таблиц или рисунков. Таблицы и рисунки могут быть отнесены в Приложение, но тогда в тексте анализа результатов исследования на них должны быть ссылки.

В конце параграфа, посвященного анализу результатов исследования, приводятся итоговые, обобщающие (результатирующие) таблицы и рисунки.

Объём основной части должен составлять 80-85% всей курсовой работы, теоретической – 30-40 %, практической – 40-50 %.

**Заключение** содержит обобщение изложенного материала, основные выводы, полученные в результате исследования и возможные перспективы дальнейшего изучения проблемы. Его объем – 2-3 страницы.

В содержании заключения не следует повторять или цитировать

предыдущий текст работы. Основные содержательные части заключения могут включать:

а) кратко изложенное представление студента о состоянии изученности выбранной проблемы и важности ее дальнейшего изучения;

б) описание выявленных в констатирующем исследовании характерных для обследованных категорий испытуемых особенностей состояния изученных функций (параметров, навыков и т. п.);

в) описание выявленных проявлений неоднородности состояния изученных параметров у испытуемых (индивидуальных различий) и суждения в отношении обуславливающих их причин;

г) выводы о направлениях, содержании и условиях проведения коррекционно-развивающей педагогической работы.

Таким образом, в курсовой работе студент должен:

✓ определить цель, задачи и методы предстоящего экспериментального исследования;

✓ всесторонне осветить поднятый темой вопрос, продемонстрировать умения критически осмысливать научную литературу по разрабатываемому вопросу, анализировать педагогический опыт, школьную программу, программу детского сада;

✓ продумать организацию исследования: его место проведения, продолжительность и этапы; возраст, количественный и качественный состав групп испытуемых;

✓ провести экспериментальное исследование испытуемых по согласованной с научным руководителем методике;

✓ качественно и количественно проанализировать результаты исследования, сопровождая анализ результатов обобщенными количественными показателями и сделать выводы, значимые для организации и определения содержания педагогического воздействия.

### **Список использованных источников**

Список должен содержать сведения об источниках, использованных

при написании работы. Сведения об источниках приводятся в соответствии с требованиями ГОСТ 7.1. ГОСТ 7.80, ГОСТ 7.82.

Список использованных источников должен включать библиографические записи на документы, использованные при написании работы, ссылки на которые оформляют арабскими цифрами в квадратных скобках.

Список использованных источников должен содержать не менее 20 источников (выпущенных не более 5-ти лет назад). Он должен включать только те источники и литературу, которые были использованы в работе. Не следует включать в библиографический список те источники, на которые нет ссылок в тексте, и которые фактически не были использованы.

### Приложения

В приложения рекомендуется включать материалы, дополняющие текст работы, если они не могут быть включены в основную часть.

*Приложение* является конкретным подтверждением тех положений и суждений, которые высказаны в основной части курсовой работы. Оно может содержать речевые и дидактические материалы, которыми пользовались при изучении детей, медицинскую и психолого-педагогическую документацию испытуемых, речевые карты, протоколы обследования, письменные работы и другие продукты деятельности изучаемых, наглядный материал, фотографии и т.п. Приложение не является необходимой частью курсовой работы.

## 7 Требования к техническому оформлению курсовой работы

### 7.1 Общие требования к оформлению курсовой

работы Курсовая работа оформляется на русском языке.

В тексте категорически запрещается применять:

- обороты разговорной речи, техницизмы, профессионализмы;
- для одного и того же понятия различные научно-технические термины (синонимы), а также иностранные слова и термины при наличии равнозначных слов и терминов на русском языке;
- произвольные словообразования;
- сокращения слов, кроме установленных правилами русской орфографии, соответствующими государственными стандартами, а также перечнем принятых сокращений в данном документе (помещаемом перед содержанием пояснительной записки);
- сокращать обозначения единиц физических величин, если они употребляются без цифр, за исключением единиц физических величин в головках и боковиках таблиц и расшифровках буквенных обозначений, входящих в формулы и рисунки.

В тексте документа числовые значения величин с обозначением единиц физических величин и единиц счета следует писать цифрами, а числа без обозначения единиц физических величин и единиц счета от единицы до девяти – словами.

Согласно ГОСТ 7.32-2017 «Система стандартов по информации, библиотечному и издательскому делу. Отчет о научно-исследовательской работе. Структура и правила оформления» и ГОСТ 9327 текст печатается на одной стороне листа белой бумаги стандартного формата А4. Допускается применение формата А3 при наличии большого количества таблиц и иллюстраций данного формата.

Курсовая работа должна быть выполнена любым печатным способом на



одной стороне листа белой бумаги формата А4 через полтора интервала.

Цвет шрифта должен быть черным, размер шрифта – 14 пт. Рекомендуемый тип шрифта для основного текста – Times New Roman. Использование курсива допускается для написания терминов (например, *in vivo*, *in vitro*) и иных объектов и терминов на латыни.

Текст работы следует печатать, соблюдая следующие размеры полей: левое – 30 мм. правое – 15 мм., верхнее и нижнее – 20 мм.

Абзацный отступ должен быть одинаковым по всему тексту работы и равен 1,25 см.

Вне зависимости от способа выполнения работы качество напечатанного текста и оформления иллюстраций, таблиц, распечаток программ должно удовлетворять требованию их четкого воспроизведения. При выполнении написании работы необходимо соблюдать равномерную плотность и четкость изображения по всему тексту. Все линии, буквы, цифры и знаки должны иметь одинаковую контрастность по всей работе.

Фамилии, наименования учреждений, организаций, фирм, наименования изделий и другие имена собственные в отчете приводят на языке оригинала. Допускается транслитерировать имена собственные и приводить наименования организаций в переводе на язык работы с добавлением (при первом упоминании) оригинального названия по ГОСТ 7.79.

Сокращения слов и словосочетаний оформляют в соответствии с требованиями ГОСТ 7.11. ГОСТ 7.12.

Кавычки в тексте работы должны иметь вид «Текст» (печатные кавычки). Использование кавычек вида – “Текст” не допускается.

Использование кавычек вида “Текст” возможно лишь в случае двойного цитирования («Текст: “Текст1”»).

Страницы курсовой работы следует нумеровать арабскими цифрами, соблюдая сквозную нумерацию по всему тексту. Номер страницы проставляется в центре нижней части страницы без точки.

Титульный лист включают в общую нумерацию страниц работы. Номер страницы на титульном листе не проставляют (**ПРИЛОЖЕНИЕ В**).

Титульный лист, содержание и первую страницу введения включают в общую нумерацию, но номер на странице не ставят.

Таким образом, номер страницы на данных листах не проставляется (нумерация страниц – автоматическая). Проставление нумерации начинается со второго листа введения. Приложения не включаются в общую нумерацию страниц.

Иллюстрации и таблицы на листе формата А3 учитывают как одну страницу.

Разделы должны иметь порядковые номера в пределах всей курсовой работы, обозначенные арабскими цифрами без точки и расположенные с абзацного отступа. Подразделы должны иметь нумерацию в пределах каждого раздела. Номер подраздела состоит из номеров раздела и подраздела, разделенных точкой. В конце номера подраздела точка не ставится.

Заголовки должны четко и кратко отражать содержание разделов, подразделов. Если заголовок состоит из двух предложений, их разделяют точкой.

Ко всему тексту курсовой работы следует применить режим автопереносов «Разметка страницы → Расстановка переносов → Авто → Параметры расстановки переносов → Переносы в словах из прописных букв». В названиях разделов, подразделов, пунктов, таблиц и рисунков курсовой работы переносы не допускаются.

### **Требования к оформлению титульного листа**

Титульный лист является первой страницей курсовой работы,

предшествующей основному тексту. Размеры полей титульного листа те же, что и для текста курсовой работы.

На титульном листе должны быть размещены следующие реквизиты (сведения):

- 1) наименование (полное и сокращенное) образовательной организации;
- 2) наименование структурного подразделения (факультета, кафедры);
- 3) вид документа (курсовая работа);
- 4) дисциплина, в рамках изучения которой выполняется работа;
- 5) наименование (тема) курсовой работы;
- 6) номер (шифр) направления подготовки;
- 7) сведения об исполнителе работы (курс, форма обучения, группа, его ФИО);
- 8) сведения о руководителе: должность, ученая степень, ученое звание, подпись, инициалы и фамилия;
- 9) сведения о результатах защиты курсовой работы (оценка, дата);
- 10) город и год выполнения работы.

Вид документа «КУРСОВАЯ РАБОТА» приводят прописными буквами по центру страницы.

Наименование работы (тема) приводят строчными буквами с первой прописной по центру строки, через один межстрочный интервал.

Шифр направления подготовки, печатают по центру страницы с прописной буквы, без кавычек.

Слева указывают должности, ученые степени, ученые звания руководителя курсовой работы, затем оставляют свободное поле для подписи, справа указывают инициалы и фамилию.

Место (город или другое место выполнения работы) и год написания работы приводят по центру в нижней части титульного листа, отделяя друг от друга пробелом.

## **Требования к оформлению содержания**

Каждую запись содержания оформляют как отдельный абзац, выровненный влево. Номера страниц указывают выровненными по правому краю поля.

Слово «СОДЕРЖАНИЕ» записывают прописными буквами в виде заголовка и располагают симметрично тексту (**ПРИЛОЖЕНИЕ Г**).

Наименования, включенные в содержание, записывают с абзаца.

Наименования разделов, подразделов и пунктов основной части курсовой работы записываются с указанием номеров разделов, подразделов, пунктов.

Цифры, обозначающие номера страниц (листов), с которых начинается раздел курсовой работы, следует располагать на расстоянии 15 мм от края листа, соблюдая разрядность цифр. Слово «стр.» не пишется.

Для удобства редактирования текста, рекомендуется выполнять содержание в невидимой таблице, так как тестовую часть содержания выравнивают по ширине, а страницы по правому нижнему краю.

## **Требования к заголовкам разделов курсовой работы**

Основную часть работы следует делить на разделы, подразделы и пункты. Пункты при необходимости могут делиться на подпункты. Разделы и подразделы работы должны иметь заголовки.

Заголовки разделов и подразделов основной части работы следует начинать с абзацного отступа и размещать после порядкового номера, печатать с прописной буквы, не подчеркивать, без точки в конце.

Если заголовок включает несколько предложений, их разделяют точками. Переносы слов в заголовках не допускаются.

Разделы курсовой работы должны иметь порядковые номера в

пределах всего текста, обозначенные арабскими цифрами без точки и записанные с абзацного отступа (1, 2 и т.д.). Подразделы должны иметь нумерацию в пределах каждого раздела. Номер подраздела состоит из номера

раздела и пункта, разделенных точкой (1.1, 1.2, 1.3; 2.1, 2.2; 3.1 и т.д.). В конце номера подраздела точка не ставится.

Разделы, подразделы и пункты должны иметь заголовки, четко и кратко отражающие их содержание. Заголовки следует писать через один пробел после номера раздела (подраздела и пункта) и располагать с абзацного отступа, выравнивая по ширине. Слово «Раздел» не пишется.

Слово «подраздел» или значок параграфа в названии не ставятся. В конце заголовка точка не ставится.

Заголовки разделов, подразделов и пунктов печатают строчными буквами (кроме первой прописной).

Переносить слова в заголовках не допускается.

Если заголовок состоит из двух предложений, их разделяют точкой. Первая буква названия подраздела должна располагаться под первой буквой названия раздела.

Расстояние между заголовком раздела и заголовком подраздела – один полуторный междустрочный интервал.

Расстояние между заголовком раздела и текстом, если подраздела отсутствует – один полуторный междустрочный интервал.

Расстояние между заголовком подраздела и текстом – одинполуторный междустрочный интервал.

Расстояние между текстом и заголовком следующего подраздела – один полуторный междустрочный интервал.

Расстояние между заголовком подраздела и заголовком пункта – один полуторный междустрочный интервал. Расстояние между заголовком пункта и текстом – один полуторный междустрочный интервал.

Расстояние между текстом и заголовком следующего пункта – один полуторный междустрочный интервал.

Заголовки подразделов и пунктов не должны выполняться в конце листа, необходимо, чтобы за ними следовало не менее трех строк текста, в

противном случае – размещение производить на следующей странице.

Наименования структурных элементов работы  
«СОДЕРЖАНИЕ»,  
«ВВЕДЕНИЕ», «ЗАКЛЮЧЕНИЕ», «СПИСОК ИСПОЛЬЗОВАННЫХ  
ИСТОЧНИКОВ», «ПРИЛОЖЕНИЯ» также служат заголовками структурных  
элементов работы и печатаются прописными буквами.

Заголовки структурных элементов следует располагать в середине  
строки без точки в конце, прописными буквами, не подчеркивая.

Каждый структурный элемент и каждый раздел  
основной части курсовой работы начинают с новой страницы.

Междустрочный интервал между перечисленными наименованиями и  
текстом составляет один полуторный интервал.

### **Требования к изложению текста курсовой работы**

Текст курсовой работы должен быть четким и не допускать различных  
толкований. При изложении обязательных требований в тексте должны  
применяться слова «необходимо», «следует», «требуется»,  
«должен»,

«запрещается» и т.д. При изложении других положений следует применять слова  
– «могут быть», «как правило», «при необходимости», «в случае» и т.д.

При этом допускается использовать повествовательную форму  
изложения текста документа, например, «применяют», «указывают» и т.п.

В документах должны применяться научные термины, обозначения и  
определения, установленные соответствующими стандартами, а при их  
отсутствии – общепринятые в научной литературе.

В тексте не допускается:

- применять обороты разговорной речи, профессионализмы;



- применять для одного и того же понятия научные термины, близкие по смыслу (синонимы), а также иностранные слова и термины при наличии равнозначных слов и терминов в русском языке;

- применять произвольные словообразования;

- применять сокращения слов, кроме установленных правилами русской орфографии, соответствующими государственными стандартами, а также установленными в данном положении;

- сокращать обозначения единиц физических величин, если они употребляются без цифр, за исключением единиц физических величин в головках и боковиках таблиц и в расшифровках буквенных обозначений, входящих в формулы и рисунки.

В тексте курсовой работы, за исключением формул, таблиц и рисунков, не допускается применять математические знаки без числовых значений, например  $>$  (больше),  $<$  (меньше),  $=$  (равно),  $\geq$  (больше или равно),  $\leq$  (меньше или равно),  $\neq$  (не равно), а также знаки № (номер), % (процент).

Внутри пунктов или подпунктов могут быть приведены перечисления. Перед каждым элементом перечисления следует ставить тире (–). При необходимости ссылки в тексте работы на один из элементов перечисления вместо тире ставят строчные буквы русского алфавита со скобкой, начиная с буквы «а» (за исключением букв ё, э, й, о, ч. ъ, ы, ь). Простые и сложные перечисления отделяются точкой с запятой.

При наличии конкретного числа перечислений допускается перед каждым элементом перечисления ставить арабские цифры, после которых ставится скобка.

Перечисления в тексте можно оформлять нумерованным и/или маркированным списком.

Маркированные списки используются при перечислении или выделении отдельных фрагментов текста.

Перед каждым элементом перечисления следует ставить дефис ( – ) (другие символы маркера: ▪, √ ит.п.

не допускаются).

Нумерованные списки полезны в тех случаях, когда в тексте работы нужно сделать ссылки на пункты этого списка. В этом случае используют строчную букву (за исключением ё, з, й, о, ч, ь, ы, ь) или цифру после которой ставится скобка.

После предложения, вводящего список, ставится двоеточие. Элементы списка пишутся со строчной буквы, если они составляют одно предложение с вводным предложением. Например,

Если элементы списка имеют самостоятельное значение (как правило, в этом случае после наименования элемента пишется его описание или объяснение), их записывают с прописной буквы и после каждого порядкового номера ставится точка. Например,

### **Требования к оформлению иллюстраций**

Иллюстрации (чертежи, графики, схемы, компьютерные распечатки, диаграммы, фотоснимки) следует располагать в работе непосредственно после текста, где они упоминаются впервые, или на следующей странице (по возможности ближе к соответствующим частям текста курсовой работы). На все иллюстрации в работе должны быть даны ссылки.

При ссылке необходимо писать слово «рисунок» и его номер, например: «в соответствии с рисунком 2.2» и т. д. Словом «рисунок» обозначаются все иллюстративные примеры, графики, диаграммы и т.п. Они располагаются, как правило, по центру страницы без абзацного отступа.

Количество иллюстраций должно быть достаточным для пояснения излагаемого текста работы. Не рекомендуется в курсовой работе приводить объемные рисунки.

Иллюстрации, за исключением иллюстраций, приведенных в приложениях, следует нумеровать арабскими цифрами. Иллюстрации

каждого приложения обозначают отдельной нумерацией арабскими цифрами с добавлением перед цифрой обозначения приложения: Рисунок А.2.

Необходимо нумеровать иллюстрации в пределах разделов работы. В результате номер иллюстрации состоит из номера раздела и порядкового номера иллюстрации, разделенных точкой: Рисунок 2.1.

Иллюстрации при необходимости могут иметь наименование и пояснительные данные (подрисовочный текст).

Рисунок обязательно должен иметь название, которое располагается под рисунком по центру страницы и пишется с прописной буквы. Между номером рисунка и названием ставится тире; точка в конце номера и названия рисунка не ставится. Слово «Рисунок», его номер и через тире наименование помещают после пояснительных данных.

*Пример:*

*Рисунок 2 – Оформление таблицы*

Если наименование рисунка состоит из нескольких строк, то его следует записывать через один межстрочный интервал.

Наименование рисунка приводят с прописной буквы без точки в конце.

Перенос слов в наименовании графического материала не допускается.

Образец оформления графического материала приведен в

## **ПРИЛОЖЕНИИ Д.**

Расстояние между текстом и рисунком должно составлять один полуторный междустрочный интервал. После названия рисунка также необходим отступ в один полуторный междустрочный интервал.

Рисунок n.m – Название рисунка

*Источник: Российский статистический ежегодник. – М., 2017. С. 364.*

Следует различать самостоятельно созданные – собственные рисунки (схемы, графики, диаграммы, составленные по данным из различных источников) и заимствованные из какого-либо источника; во втором случае под рисунком указывается ссылка на данный источник с обязательным указанием номера страницы.

Допускается цветное оформление иллюстрационных материалов (схем, графиков, диаграмм) и применение в рисунках 12 размера шрифта и одинарного межстрочного интервала.

## Требования по оформлению таблиц

Графический и цифровой материал, как правило, оформляется в виде таблиц, графиков, диаграмм, иллюстраций и имеет по тексту отдельную нумерацию для каждого вида материала, выполненную последовательно арабскими цифрами в пределах раздела. Номер должен состоять из номера раздела и порядкового номера таблицы/рисунка, разделенного точкой, например «Таблица 1.2».

Допускается сквозная нумерация материалов в пределах всей работы. При этом обязательно делается надпись по левому краю «Таблица» и по центру «Рисунок» с указанием порядкового номера, название таблицы, рисунка записывается в той же строке.

Фактический цифровой материал приводят в виде таблиц. Таблицы применяются для лучшей наглядности и удобства сравнения показателей. Каждая таблица должна иметь название, которое должно отражать ее содержание, быть точным, кратким. Каждая таблица оформляется в соответствии с требованиями статистики, должна иметь четкий тематический заголовок, полностью соответствующий ее содержанию.

Название таблицы следует помещать над таблицей слева. Расстояние между текстом и названием таблицы – один полуторный междустрочный интервал; между названием таблицы и её границей расстояние должно быть минимально.

После таблицы также необходим отступ в один полуторный междустрочный интервал.

На все таблицы должны быть указания (ссылки) в тексте работы. При ссылке следует печатать слово «таблица» с указанием ее номера.

Таблицы в зависимости от их размера следует располагать непосредственно после текста, в котором она упоминается впервые, или в начале следующей страницы.

Слово «Таблица» указывают слева над таблицей без абзацного отступа

с прописной буквы.

Далее указывают номер таблицы арабскими цифрами. В конце номера таблицы и названия таблицы точку не ставят. После номера таблицы ставят тире, а затем дают наименование (заголовок) таблицы. Наименование таблицы, при ее наличии, должно отражать ее содержание, быть точным, кратким. Наименование следует помещать над таблицей слева, без абзацного отступа. Если название таблицы не помещается на одну строку, то следующая строка должна размещаться под первой буквой названия, которое выравнивается по ширине.

Если наименование таблицы занимает две строки и более, то его следует записывать через один межстрочный интервал.

Таблицы слева, справа и снизу, как правило, ограничивают линиями. Важно, чтобы границы таблицы не выходили за границы основного текста.

Допускается применять размер шрифта и межстрочного интервала в таблице меньший, чем в тексте (12 размер шрифта, 1,0 межстрочный интервал).

При этом должно наблюдаться единообразие в оформлении всего иллюстрационного материала, т.е. все таблицы и рисунки должны быть выдержаны в одном стиле (**ПРИЛОЖЕНИЕ Е**).

Для того чтобы наглядно представить результаты, полученные в ходе экспериментального исследования, рекомендуется использовать таблицы, графики, диаграммы и др.

Таблицы имеют название и сквозную нумерацию, например:

*Таблица 1*

***Результаты обследования воспроизведения интонации (в %)***

Уровни	Дети с общим	Дети с нормальным
--------	--------------	-------------------

воспроизведения интонации	недоразвитием речи	речевым развитием
Высокий	5	60
Средний	89	35
Низкий	6	5
<b>Всего</b>	<b>100</b>	<b>100</b>

Следует различать самостоятельно составленные таблицы и заимствованные из какого-либо источника; во втором случае под таблицей указывается ссылка на данный источник с обязательным указанием номера страницы:

Таблица n.m – Название таблицы

Наименование столбца	Наименование столбца	Наименование столбца	Наименование столбца

*Источник: Российский статистический ежегодник. – М., 2017. С. 364.*

Таблицу с большим количеством строк допускается переносить на другой лист (страницу). При переносе части таблицы на другой лист (страницу) слово «Таблица» и номер ее указывают один раз слева над первой частью таблицы, над другими частями пишут слово «Продолжение» и указывают номер таблицы, например: «Продолжение таблицы 1.2» – выравнивание по левому краю. При переносе таблицы на другой лист (страницу) заголовок помещают только над ее первой частью.

При переносе части таблицы на другую страницу столбцы в первой части нумеруют и повторяют нумерацию столбцов на следующих листах:

Таблица n.m – Название таблицы

Наименование столбца	Наименование столбца	Наименование столбца	Наименование столбца	Наименование столбца

Заголовки граф и строк таблицы следует писать с прописной буквы в единственном числе, а подзаголовки граф – со строчной буквы, если они составляют одно предложение с заголовком, или с прописной буквы, если они имеют самостоятельное значение.

В конце заголовков и подзаголовков таблиц точки не ставят. Заголовки граф, как правило, записывают параллельно строкам таблицы. При необходимости допускается перпендикулярное расположение заголовков граф.

При необходимости таблицу можно разместить горизонтально.

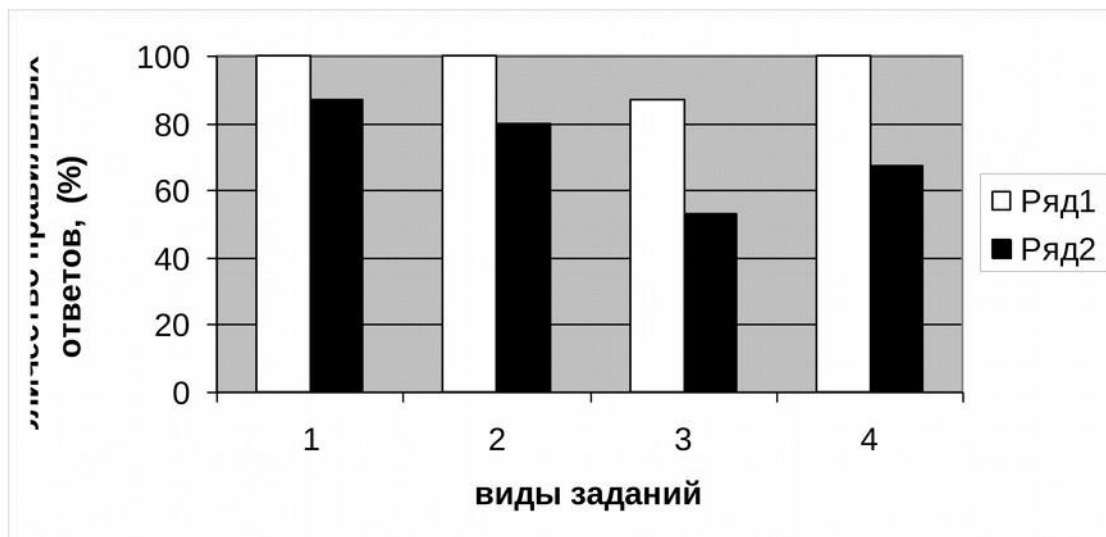
Примечание к таблице печатается с прописной буквы с абзаца, не подчеркивая. Его помещают в конце таблицы над линией, обозначающей окончание таблицы.

Во всех таблицах должны быть проставлены единицы измерения. Если все показатели, приведенные в графах таблицы, выражены в одной и той же единице измерения, то ее обозначение можно помещать через запятую после названия таблицы.

Цифры в графах таблиц должны иметь одинаковую разрядность и располагаться одна под другой (приветствуется выравнивание числовых значений по центру граф).

Гистограммы могут использоваться самые разные – столбчатые, цилиндрические, плоскостные, объемные и т.п.

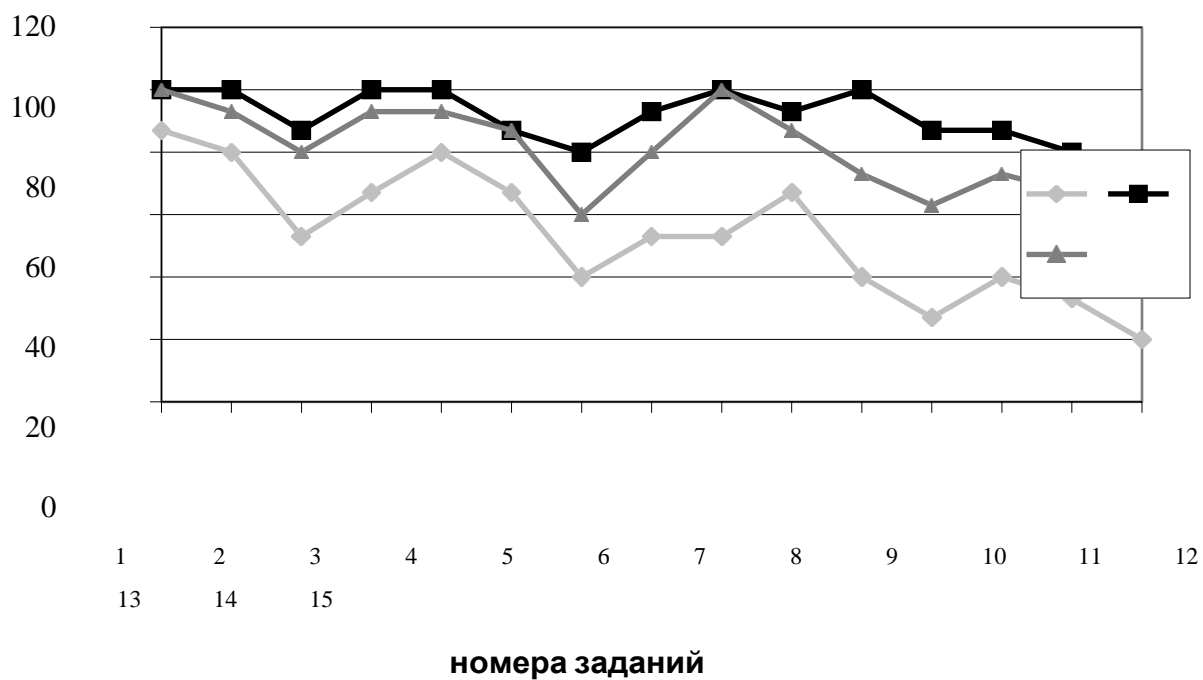




*Ряд 1 – дети контрольной группы*

*Ряд 2 – дети экспериментальной группы*

Рисунок 2. Результаты выполнения задания на восприятие и воспроизведение изменений силы голоса (в %)

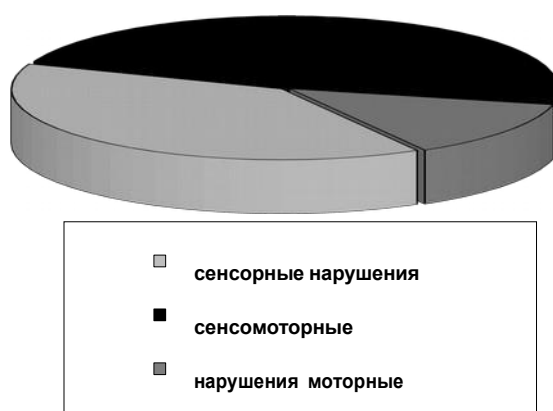


*Ряд 1 – ЭГ-1 (экспериментальная группа на этапе констатирующего эксперимента)*

*Ряд 2 – контрольная группа*

*Ряд 3 – ЭГ-2 (экспериментальная группа на этапе контрольного эксперимента)*

***Рисунок 3. Соотношение результатов выполнения всех заданий (в %)***



***Рисунок 4. Характер нарушения просодического оформления речи дошкольников с фонетико-фонематическим недоразвитием***

## Правила оформления ссылок

В курсовой работе рекомендуется приводить ссылки на использованные источники.

При нумерации ссылок на документы, использованные при выполнении работы, приводится сплошная нумерация для всего текста в целом или для отдельных разделов.

Ссылки на литературные источники приводят в квадратных скобках с указанием номера источника в списке использованной литературы (например, [24]). Порядковый номер ссылки (отсылки) приводят арабскими цифрами в квадратных скобках в конце текста ссылки. Порядковый номер библиографического описания источника в списке использованных источников соответствует номеру ссылки.

Ссылаться следует на документ в целом или на его разделы и приложения. При ссылках на стандарты и технические условия указывают их обозначение, при этом допускается не указывать год их утверждения при условии полного описания стандарта и технических условий в списке использованных источников в соответствии с ГОСТ 7.1.

Ссылки обязательны при:

- цитировании;
- заимствовании положений, формул, таблиц, иллюстраций;
- необходимости указания на источник, в котором более полно изложен рассматриваемый вопрос;
- анализе опубликованных работ.

В противном случае, представленный в работе текст расценивается как плагиат.

## Требования к оформлению списка использованных источников

Список использованных источников представляет собой библиографическое описание использованных источников, который оформляется в соответствии с ГОСТ 7.32-2017. Он должен включать не менее 25 источников, расположенных в алфавитном порядке.

Сведения об источниках следует нумеровать арабскими цифрами с точкой и печатать с абзацного отступа.

Специальная научная и учебная литература оформляется в алфавитном порядке – по фамилиям авторов, заглавиям книг (если автор не указан или авторов больше трех), и указываются выходные данные работы.

Например,

1. Глухов, В.П. Формирование связной речи детей дошкольного возраста с общим недоразвитием речи / В.П. Глухов. – М.: Аркти, 2002. – 144с.

При оформлении статей из периодических изданий (журналов, газет), указываются: автор (фамилия и первая буква имени), название статьи, название периодического издания, год и номер издания, страницыиспользуемой статьи (их пишут с большой буквы).

Например,

Туманова, Т. В. Артикуляционная гимнастика / Т. В. Туманова, А. Мицкевич.

// Дошкольное воспитание. – 2005. – № 6. – С. 25-27.

При использовании интернет-изданий указываются полный адрес сайта и дата обращения к сайту.

Например,

Фомичёва, М. Ф. Воспитание правильного произношения [Электронный ресурс]. – <http://...> – статья в интернете.

Сведения об источниках следует нумеровать арабскими цифрами и писать с абзацного отступа.

В качестве примеров оформления библиографических описаний различных источников, использованных в курсовой работе можно привести следующее.

**Статья в периодических изданиях и сборниках статей:**

1. Гуреев В.Н., Маслов Н.А. Использование библиометрии для оценки значимости журналов в научных библиотеках (обзор)// Научно-техническая информация. Сер. 1. – 2015. – № 92. – С. 8-19.

2. Колкова Н.И., Скипор И.Л. Термин система предметной области «электронные информационные ресурсы»: взгляд с позиций теории и практики // Научн. и техн. б-ки. – 2016. – № 97. – С. 24-41.

**Книги, монографии:**

*Книга с одним автором:*

Алтухова, Н. Г. Научитесь слышать звуки / Н. Г. Алтухова. – СПб.: Издательство «Лань», 1999. – 112 с.

*Книга с двумя авторами:*

Бессонова, Т. П. Дидактический материал по обследованию речи детей / Т. П. Бессонова, О. Е. Грибова. – М.: АРКТИ, 1994. – 64 с.

*Книга с авторами больше двух:*

Методы обследования речи детей / Г. В. Чиркина, Л. Ф. Спинова, Е. Н. Российская и др. – М.: Аркти, 2003. – 240 с.

*Автореферат диссертации:*

Вансовская, Л. И. Фонетические нарушения речи и пути устранения их у больных с открытой ринолалией после уранопластических операций: Автореф. дисс. ... канд. пед. наук / Л. И. Вансовская. – Л., 1977. – 23 с.

**Тезисы докладов, материалы конференций:**

Ермолаев, В. Г. Пути и резервы повышения эффективности мероприятий по охране певческих голосов детей и подростков / В. Г. Ермолаев. Развитие детского голоса: Матер. научн. конфер. / В. Н. Шацкая. – М., 1971. – Вып.1. –С. 45-53.

#### **Патентная документация согласно стандарту ВОИС:**

1. ВУ (код страны) 18875 (№ 9 патентного документа) С1 (код вида документа). 2010 (дата публикации).

#### **Электронные ресурсы:**

1. Web of Science. – URL: <http://apps.wbbofknowledge.com/> (дата обращения 15.11.2016).

#### **Нормативные документы:**

1. ГОСТ 7.0.96-2016 Система стандартов по информации, библиотечному и издательскому делу. Электронные библиотеки. Основные виды. Структура. Технология формирования. – М.: Стакдартинформ. 2016. – 16 с.

2. Приказ Минобразования РФ от 19 декабря 2013 г. № 9 1367 «Об утверждении Порядка организации и осуществления образовательной деятельности по образовательным программам высшего образования – программам бакалавриата, программам специалитета. программам магистратуры». – URL: [http://www.consullant.ru/document/cons\\_doc\\_LAW\\_159671/](http://www.consullant.ru/document/cons_doc_LAW_159671/) (дата обращения: 04.08.2016).

### **Требования к оформлению приложений**

Курсовая работа обязательно должна содержать приложения, которые выделяются как структурная единица документа словом ПРИЛОЖЕНИЕ, расположенным по центру отдельного листа.

В приложения выносятся формы отчетности по исследуемому вопросу, на основании которых выполнялись расчеты, а также другой объемный аналитический материал (графики, таблицы, рисунки, копии подлинных документов и т.п.).

Каждое приложение начинается с новой страницы с указанием наверху по центру слова «ПРИЛОЖЕНИЕ», которое должно иметь обозначение (заглавными буквами русского алфавита, начиная с А, кроме Ё, З, Й, О, Ч, Ь, Ы, Ъ) и заголовков.

Заголовок приложения записывают отдельной строкой без абзацного отступа по центру симметрично относительно текста с прописной буквы, полужирным шрифтом, без точки в конце.

При вынесении материала в приложение следует группировать связанные по смыслу таблицы и рисунки в одно приложение. Если одно приложение располагается на 2-х и более листах – надпись

«Продолжение приложения» не требуется.

Если в приложение к работе выносятся несколько таблиц, объединённых одной смысловой нагрузкой, то в рамках одного приложения может присутствовать свой список отражаемых материалов.

Например, таблицы в рамках одного приложения должны быть обозначены как «Таблица А.1», «Таблица А.2» и т.д., где А – номер приложения, за которым следует номер иллюстрационного материала в данном приложении.

Важно понимать, что количество приведенных приложений не увеличивают объём работы, так как в общую нумерацию страниц текста они не включаются, но их присутствие необходимо с целью подтверждения приведённых доводов и расчётов, произведённых в работе.

Последняя страница проставляется только на листе, который содержит слово ПРИЛОЖЕНИЕ; эта же страница отражается в содержании работы и является конечной при указании количества страниц в работе.

В тексте курсовой работы на все приложения должны быть даны ссылки. Приложения располагают в порядке ссылок на них в тексте работы.

Приложения, как правило, выполняют на листах формата А4.

Допускается оформление приложения на листах формата А3.

Все приложения должны быть перечислены в содержании курсовой работы (при наличии) с указанием их обозначений, статуса и наименования.



## 8 Порядок размещения в ЭБС и автоматизированной (компьютерной) проверки на объем и характер заимствования курсовых работ

Проведение автоматизированной (компьютерной) проверки курсовых работ обучающихся по программам бакалавриата, магистратуры и специалитета на наличие правомерных и неправомерных (нецелесообразных) заимствований из опубликованных источников, интерпретацию результатов к процентному соотношению степени оригинальности, и размещение работ в электронной библиотечной системе Академии маркетинга и социально-информационных технологий – ИМСИТ является составной частью реализуемого в академии процесса контроля соблюдения академических норм в написании курсовых и выпускных квалификационных работ.

Проверка курсовых работ на наличие неправомерных заимствований осуществляется с помощью программных продуктов электронных систем проверки заимствований (далее Системы).

Такая проверка предназначена для выявления текстовых документов с большим объемом неправомерных (нецелесообразных) заимствований из опубликованных источников, находящихся в свободном доступе в сети Интернет. Она необходима в целях повышения качества организации и эффективности образовательного процесса и научной деятельности, направленного на обеспечение высокого уровня самостоятельности выполнения учебных, научно-исследовательских работ, побуждение к творческой активности обучающихся, соблюдение прав интеллектуальной собственности граждан и юридических лиц.

Поэтому, курсовые работы обучающихся по образовательным программам ВО всех форм обучения, подлежат обязательной проверке на наличие незаконных заимствований в целях определения доли авторского текста (оригинальности) и выявления источников возможного заимствования.

Письменные работы (без приложений), подлежащие проверке

в Системе, предоставляются исключительно в электронном виде (в форматах .doc, .rtf, .txt в не заархивированном виде) для их загрузки в Систему и дальнейшего размещения в ЭБС академии. Не допускается представление письменных работ в виде презентации в формате .ppt.

Название файла, содержащего курсовую работу, должно включать фамилию обучающегося (Курсовая. Костырев В. 15-ПО-01).

Изначально обучающийся обязан предоставить руководителю курсовую работу в электронном виде в целях обеспечения первой проверки исследования в Системе.

В целях сведения к минимуму объема незаконных (неправомерных) заимствований и успешной проверки работы в системе рекомендуется прибегать к цитированию текста и выдержек из документов для их анализа. При этом текст цитаты должен быть заключен в кавычки и приведен в той грамматической форме, в какой он дан в источнике, с сохранением особенностей авторского написания.

Не рекомендуется использовать цитату из одного источника размером более 5% от общего объема текста. Не рекомендуется иметь техническое заимствование размером более 10% от общего объема текста. Значительный объем текста (нормативного и др.) рекомендуется перенести в приложение к курсовой работе.

Обучающийся допускается к защите курсовой работы при наличии в ней не менее 40% оригинального текста, что должно быть зафиксировано в заключении об автоматизированной проверке на объем и характер заимствований. Процент оригинальности текста выше минимального порога считается вполне допустимым.

При наличии в курсовой работе менее 40% оригинального текста, она отправляется на доработку при сохранении ранее установленной темы и после этого подвергается повторной проверке.

При повторной проверке работа, имеющая менее 40% оригинального текста, в течение 3-х дней должна быть доработана при сохранении ранее

установленной темы и после этого подвергается окончательной проверке.

Если после проведения руководителем курсовой работы окончательной проверки уровень оригинальности не достигает установленного минимального рубежа в 40%, курсовая работа не допускается к защите.

Так, согласно Положению «О порядке размещения в ЭБС и автоматизированной (компьютерной) проверке на объем и характер заимствования курсовых и выпускных квалификационных работ по направлениям подготовки/специальностям высшего образования» Академии маркетинга и социально-информационных технологий – ИМСИТ от 28 августа 2017 года, протокол Ученого Совета № 1 – проверка на наличие незаконных заимствований в одной работе может проводиться не более двух раз; для проверки курсовых работ отводится срок, не превышающий трех рабочих дней с момента сдачи работы на кафедру.

Итоговая проверка курсовой работы на объем и характер заимствований должна быть выполнена за 2 недели до защиты работы.

После проведения проверки курсовой работы формируется заключение об автоматизированной проверке на объем и характер заимствований и вместе с отзывом руководителя прикладывается к работе (**ПРИЛОЖЕНИЕ И**).

Обучающийся, не допущенный к защите курсовой работы, считается не выполнившим учебный план и подлежит отчислению из академии.

При несогласии обучающегося с решением руководителя по результатам проверки курсовой работы на объем и характер заимствований заведующий выпускающей кафедрой, на которой выполняется данная работа, назначает комиссию для повторной ее проверки на наличие плагиата. Окончательное решение о допуске работы к защите принимается на заседании кафедры.

Все курсовые работы обучающихся (полный текст) подлежат загрузке в электронно-библиотечную систему академии (далее ЭБС).

Тексты курсовых работ могут быть доступны только пользователям,

зарегистрированным в системе ЭБС Академии ИМСИТ.

Доступ лиц к текстам курсовых работ должен быть обеспечен в соответствии с законодательством Российской Федерации, с учетом изъятия производственных, технических, экономических, организационных и других сведений, в том числе о результатах интеллектуальной деятельности в научно-технической сфере, о способах осуществления профессиональной деятельности, которые имеют действительную или потенциальную коммерческую ценность в силу неизвестности их третьим лицам, в соответствии с решением правообладателя.

## Защита курсовой работы

Защита курсовой работы выступает завершающим этапом и обязательной процедурой, оказывающей значительное влияние на выставление итоговой оценки проведения исследования, поэтому обучающийся должен тщательно подготовиться и явиться на защиту в назначенное руководителем время.

Курсовая работа выполняется в сроки, предусмотренные рабочим учебным планом, и сдается руководителю на проверку в сроки, предусмотренные календарным планом, но не позднее, чем за две недели до начала зачётно-экзаменационной сессии. Несвоевременное выполнение курсовой работы считается академической задолженностью и ликвидируется обучающимся в установленном академией порядке.

На проверенную курсовую работу руководитель в обязательном порядке пишет отзыв по строго установленной в академии форме (**ПРИЛОЖЕНИЕ Ж**). В отзыве дается оценка уровня сформированности компетенций, соответствия работы предъявляемым требованиям, содержание и структура работы, степень самостоятельности, теоретическая и практическая значимость выводов и предложений, а также уровень грамотности (общий и специальный). В отзыве отмечаются положительные качества работы и недостатки.

Если, по мнению руководителя, курсовая работа заслуживает неудовлетворительной оценки и подлежит переработке, то в отзыве указываются недостатки, которые следует устранить и/или доработать. После устранения недостатков работа представляется на повторную проверку.

Если представляется несколько курсовых работ с идентичным содержанием, что не отражает степень самостоятельности выполнения работы, все эти работы возвращаются исполнителям на переработку и повторное рецензирование, после чего обучающийся приступает к процедуре

защиты работы.

К защите допускаются работы, на титульном листе которых отражена дата регистрации работы на кафедре и подпись преподавателя.

При подготовке курсовой работы к защите следует:

- составить план выступления, в котором необходимо отразить актуальность темы, самостоятельный характер выполнения работы, главные выводы и/или предложения, их краткое обоснование и практическое применение – с тем, чтобы в течение 3-5 минут представить достоинства курсового исследования;

- подготовить иллюстрационный материал: схемы, таблицы, графики и др. наглядную информацию для использования во время защиты. Конкретный вариант наглядного представления результатов определяется форматом процедуры защиты курсовой работы (коллоквиум, научный семинар, индивидуальные выступления перед членами комиссии и т.д.), которая уточняется на кафедре или у руководителя курсовой работы;

- продумать ответы на замечания руководителя, попробовать аргументировать собственную позицию.

Защита курсовой работы является обязательной процедурой, которая оказывает существенное влияние на выставление итоговой оценки проведённого исследования.

По решению кафедры для защиты курсовых работ может быть утверждена комиссия. Число членов комиссии для защиты курсовой работы должно составлять не более трех человек. Состав комиссии определяется заведующим кафедрой.

Повторная защита курсовых работ для обучающихся, которые по уважительной причине не вышли на защиту курсовой работы, назначается либо в период проведения зачётной недели, либо в дополнительную сессию по решению кафедры.

Общее число защит не может превышать двух раз.

Результат защиты курсовой работы обучающегося оценивается в форме зачета с оценкой (дифференцированного зачета) по балльно-

рейтинговой и пятибалльной системам.

Качество сформированности у обучающегося компетенций, которые он должен приобрести при подготовке курсовой работы и продемонстрировать в ходе ее защиты, а также уровень знаний, владений (навыков), определяется по двум критериям – качество исполнения курсовой работы ( $O_{\text{работа}}$ ) и результаты её защиты ( $O_{\text{защита}}$ ).

Качество исполнения курсовой работы оценивается руководителем ( $O_{\text{работа}}$ ), а результаты защиты либо только руководителем, либо членами комиссии по защите курсовых работ ( $O_{\text{защита}}$ ) (если это решение было принято на заседании кафедры).

Оценка руководителя ставится на основании отзыва на курсовую работу.

Качество исполнения и защиты курсовой работы оценивается по 100-балльной (рейтинговой) системе в соответствии со следующими критериями оценки:

Таблица 1 – Критерии оценки качества исполнения курсовой работы ( $O_{\text{работа}}$ )

№ п / п	Критерии оценки	Оценка работы (по 100-балльной шкале)	
		min количество баллов	max количество баллов
1 .	Соответствие содержания курсовой работы утвержденной теме	0-4	10
2 .	Выполнение поставленных целей и задач	0-2	5
3 .	Оценка качества работы в разрезе структурных элементов	0-37	71
3 .	Введение		



1		0-2	5
3 · 2	Первая глава	0-7	15
3 · 3	Вторая глава	0-10	20
3	Третья глава	0-15	25

· 4			
3 · 5	Заключение	0-3	6
4 ·	Общая характеристика работы (сбалансированность по объему теоретической, расчётно- аналитической и рекомендательной частей, правильность интерпретации результатов)	0-2	4
5 ·	Оформление работы	0-5	10
	<b>ИТОГОВАЯ ОЦЕНКА</b> по курсовой работе	0-50	100

\*Максимальное количество баллов ставится только в случае полного выполнения того или иного критерия.

Таблица 2 – Критерии оценки защиты курсовой работы ( $O_{защита}$ )

№ п / п	Критерии оценки	Оценка защиты курсовой работы (по 100-балльной шкале)
1 ·	Владение содержанием курсовой работы	30
2 ·	Логическая последовательность изложения материала	5
3 ·	Краткость изложения работы	5
4 ·	Умение вычленить главную мысль работы	10
5 ·	Умение обосновать собственный вклад в работу	20
6	Полнота и грамотность ответов на вопросы при защите	20
7	Наличие подготовленного иллюстративного материала	10

	<b>ИТОГОВАЯ ОЦЕНКА</b> по защите курсовой работы	100
--	--	-----

Итоговая оценка за курсовую работу рассчитывается по формуле:

$$O_{итог} = 0,4 \cdot O_{работа} + 0,6 \cdot O_{защита}$$

Полученное количество баллов трансформируется в оценку и проставляется в зачетную книжку обучающегося и зачётно-экзаменационную ведомость для защиты курсовых работ.

Результаты выполнения и защиты курсовых работ определяются оценками:

- 90-100 баллов – «отлично»;
- 70-89 баллов – «хорошо»;
- 50-69 баллов – «удовлетворительно»;
- 0-49 баллов – «неудовлетворительно».

Оценка зачтено (с результатом *«отлично»*), зачтено (с результатом *«хорошо»*), зачтено (с результатом *«удовлетворительно»*) проставляется в зачетную книжку обучающегося и зачётно-экзаменационную ведомость для защиты курсовых работ. Отрицательная оценка в зачетную книжку не вносится. В зачетную книжку и приложение к диплому также вносится тема курсовой работы.

После прохождения процедуры защиты курсовой работы руководитель обязан сдать её вместе с отзывом и заключением об автоматизированной проверке на объем и характер заимствований на кафедру, за которой закреплена дисциплина, предполагающая написания курсовой работы. Хранение курсовых работ осуществляется согласно номенклатуре дел кафедры.

Если обучающийся не согласен с оценкой руководителя, то защита курсовой работы проводится в присутствии комиссии, которую назначает заведующий кафедрой.

В состав комиссии обязаны входить декан факультета, заведующий кафедрой и руководитель. При желании могут быть приглашены преподаватели других кафедр и иных структурных подразделений академии, научные интересы которых связаны с темой курсовой работы.

Обучающийся, не представивший курсовой работы или получивший неудовлетворительную оценку, считается имеющим академическую задолженность по учебной дисциплине.

## 9 Учебно-методическое обеспечение выполнения курсовой работы

Библиотека Академии маркетинга и социально-информационных технологий – ИМСИТ имеет читальный зал и абонемент для самостоятельной работы обучающихся с учебно-методической и научной литературой в размере не менее 1 экземпляра на обучающегося.

Учебный процесс оснащён литературой отечественных и зарубежных авторов, нормативными правовыми источниками, наглядными пособиями, аудио, видео и мультимедийными материалами.

В качестве рекомендуемых источников при выполнении курсовой работы можно отметить:

### Основная литература

1. Алексеева М.М. Методика развития речи и обучения родному языку дошкольников: учеб. пособие для студ. высш. и сред. пед. учеб. заведений. - 3-е изд., стереотип. / М.М. Алексеева, В.И. Яшина. - М. : «Академия», 2000. - 390 с.
2. Арушанова А.Г. Формирование грамматического строя речи / А.Г. Арушанова. - М., 2005. - 296 с.
3. Арушанова А.Г. Речь и речевое развитие детей. Методическое пособие / А.Г. Арушанова. – М., 2004. – 126 с.
4. Безрукова С.А. К вопросу о формировании лексико-грамматических средств языка у дошкольников / С.А. Безрукова // Логопед в детском саду. – 2007. – №6 (21). - С. 40-41.
5. Бойкова С.В. Развитие лексико-грамматического строя речи у дошкольников с ОНР / С.В. Бойкова // Логопед в детском саду. - 2012. - № 3. - С. 42-48.

6. Волкова Г.А. Методика психолого-логопедического обследования детей с нарушениями речи. Вопросы дифференциальной диагностики: учебно-методическое пособие / Г.А. Волкова. - М. : СЕЮ; Детство-пресс, 2004. - 144 с.
7. Выготский Л.С. Детская речь / Л.С. Выготский. – М. : Педагогика, 2006. – 420 с.
8. Гвоздев А.Н. Вопросы изучения детской речи / А.Н. Гвоздев. - Издательство «ДЕТСТВО-ПРЕСС», 2007. – 314 с.
9. Глухов В.П. Формирование связной речи детей дошкольного возраста с общим речевым недоразвитием / В.П. Глухов. - Москва : АРКТИ, 2004. - 266 с.
10. Деревянко Н.П. Формирование словарного запаса у дошкольников с общим недоразвитием речи / Н.П. Деревянко, Е.А. Лапп // Прокт. психология и логопедия. - 2013. - № 4. - С. 57–60.
11. Жаренкова Г.И. Понимание грамматических отношений детьми с ОНР / Г.И. Жаренкова. - М. : Педагогика, 2011. - 365 с.
12. Жукова Н.С. Уроки логопеда. Исправление нарушений речи / Н.С. Жукова. М. : Эксмо, 2009. - 120 с.
13. Жукова Н.С. Преодоление общего недоразвития речи у дошкольников / Н.С. Жукова. Екатеринбург : Наследие, 2003. -269 с.
14. Жукова Н.С. Отклонения в развитии детской речи / Н.С. Жукова, Е.М. Мастюкова, Т.Б. Филичева. – Екатеринбург, 2006. – 316 с.
15. Иншакова О.Б. Альбом для логопеда / О.Б. Иншакова. – 2-е изд., испр. и дополн. – М. : Владос, 2008. – 279 с.
16. Каше Г.А. Методическое руководство к дидактическому материалу по исправлению недостатков речи у детей дошкольного возраста : пособие для воспитателей и логопедов / Г.А. Каше. М. : Издат-Школа, 1995. - 120 с.

17. Лалаева Р.И. Коррекция общего недоразвития речи у дошкольников (формирование лексики и грамматического строя) / Р.И. Лалаева. СПб. : СОЮЗ, 1999. - 160 с.
18. Левина Р.Е. Нарушения речи и письма у детей: избранные труды / Р.Е. Левина, Г.В. Чиркина. М. : АРКТИ, 2005. - 280 с.
19. Левина Р.Е. Основы теории и практики логопедии / Р.Е. Левина. М. : Наука, 2010. - 548 с.
20. Левина Р.Е. Общее недоразвитие речи у детей. Основы теории и практики логопедии : учебное пособие / Р.Е. Левина ; репр. воспроизведение изд. - М. : Альянс, 2013. 367 с.

#### **Дополнительная литература**

1. Левина Р.Е. Разграничение аномалий речевого развития у детей / Р.Е. Левина. – М., 2009. – 162 с.
2. Леонтьев А.А. Язык, речь, речевая деятельность / А.А. Леонтьев. – М. : Красанд, 2010. – 216 с.
3. Матросова Т.А. Формирование лексико-грамматического строя речи у дошкольников с задержкой психического развития: дисс. канд. пед. наук: 13.00.03 «Коррекционная педагогика (сурдопедагогика и тифлопедагогика, олигофренопедагогика и логопедия)» / Т.А. Матросова. - Москва, 2006. - 205 с.
4. Новоторцева Н.В. Развитие речи детей и коррекция ее недостатков / Н.В. Новоторцева. - М. : Академия Развития, 2012. - 256 с.
5. Новоторцева Н.В. Энциклопедия речевого развития / Н.В. Новоторцева. – М. : Росмэн, 2008. – 192 с.
6. Основы логопедии с практикумом по звукопроизношению: уч. пособие для студ. сред. пед. учеб. завед. / М.Ф. Фомичева, Т.В. Волосовец, Е.М. Кутепова и др. ; под ред. Т.В. Волосовец. – М. : Издательский центр «Академия», 2002. – 200 с.

7. Преодоление общего недоразвития речи дошкольников : учебно-методическое пособие / Под общ. ред. Т.В. Волосовец. - М. : Инст. общегуманитарных исследований, 2002. - 256 с.
8. Реформатский А.А. Введение в языковедение : учебник для вузов / А.А. Реформатский ; под ред. В.А. Виноградова. - М. : Аспект Пресс, 2005. - 160 с.
9. Сафонова О.В. Коррекционно-педагогическая работа по активизации речевой деятельности дошкольников с общим недоразвитием речи / О.В. Сафонова // Логопед в детском саду. -2014. - № 6. - С. 48–53.
10. Селиверстов В.И. Речевые игры с детьми / В.И. Селиверстов. - М., 1997. - 344 с.
11. Сергеева Е.В. Профилактика дисграфии и дислексии у детей с ОНР - это обучение и воспитание в логопедической группе / Е.В. Сергеева // Логопедия сегодня. - 2013. - № 4. - С. 53-64.
12. Соботович Е.Ф. Речевое недоразвитие у детей и пути его коррекции : (дети с нарушением интеллекта и мотор. алалией) / Е.Ф. Соботович. - М. : Классикс стиль, 2013. - 160 с.
13. Спирина Л.Ф. Особенности речевого развития учащихся с тяжелыми нарушениями речи / Л.Ф. Спирина. - М. : Просвещение, 1980. – 218 с.
14. Тихеева Е.И. Развитие речи детей (раннего и дошкольного возраста) / Е.И. Тихеева. – М. : Народное образование, 2002. – 236 с.
15. Ткаченко Т.А. Лексико-грамматические представления. Логопедическая тетрадь / Т.А. Ткаченко. - М., 2008. - 32 с.
16. Тоценко Е.Д. Использование методов ТРИЗ как средства оптимизации коррекционной работы по преодолению общего недоразвития речи детей в логопедической группе детского сада / Е.Д. Тоценко // Логопед в дет. саду. - 2014. - № 9. - С. 50–52.
17. Трофименко Л.А. Новое содержание коррекционного обучения



по развитию речи детей среднего дошкольного возраста с ОНР II - III уровней / Л.А. Трофименко // Дефектология. - 2014. - № 3. - С. 34–38.

18. Туманова Т.В. Особенности словообразования у дошкольников с общим недоразвитием речи / Т.В. Туманова. - М., 2002. - 190 с.

19. Ушакова О.С. Развитие речи дошкольников / О.С. Ушакова. - М. : Издательство Института Психотерапии, 2001. - 256 с.

20. Филичева Т.Б. Основы дошкольной логопедии / Т.Б. Филичева. - М. : Эксмо, 2015. - 320с.

21. Филичева Т.Б. Коррекционное обучение и воспитание детей 5-летнего возраста с общим недоразвитием речи / Т.Б. Филичева, Г. В. Чиркина. - М., 1991. - 44 с.

22. Филичева Т.Б. Основы логопедии : учеб. пособие для студентов пед. ин-тов по спец. «Педагогика и психология (дошк.)» / Т.Б. Филичева. М. : Просвещение, 2009. - 223 с.

23. Флерова Ж.М. Логопедия / Ж.М. Флерова. – Ростов-на-Дону : Феникс, 2000. – 432 с.

24. Цейтлин С.Н. Речевые ошибки и их предупреждение / С.Н. Цейтлин. СПб. : Либроком, 2012. - 451 с.

25. Шашкина Г.Р. Логопедическая работа с дошкольниками : учеб. пособие для студ. высш. пед. учеб. заведений / Г.Р. Шашкина, Л.П. Зернова, И.А. Зимина. – М. : Издательский центр академия, 2003. – 240 с.

26. Шаховская С.Н. Логопедическая работа по формированию грамматического строя речи детей, страдающих моторной алалией / С.Н. Шаховская // Патология речи : уч. записки МГПИ им. В.И. Ленина ; под ред. С.С. Ляпидевского. - М., 1991. - 250 с.

27. Эльконин Д.Б. Развитие речи в дошкольном возрасте : краткий очерк / Д.Б. Эльконин. М., 1999. - 435 с.

28. Яшина Б.И. Методика развития речи и обучения родному языку дошкольников : учеб. пособие для студ. высш. и сред. пед. учеб. заведений / Б.И. Яшина - 3-е изд., стереотип. М. : Издательский центр «Академия», 2000.

- 400 с.

29. Логопедия : учебник для студ. дефектол. фак. пед. высш. учеб. заведений / под ред. Л.С. Волковой. 5-е изд. – М. : Гуманитар. изд. центр ВЛАДОС, 2008. - 386 с.

## Периодическая литература

1. Дефектология
2. Логопед
3. Альманах института коррекционной педагогики

### Информационные сайты

1. [logopedihka.narod.ru](http://logopedihka.narod.ru)
2. [www.dslx.ru](http://www.dslx.ru)
3. [azbukalogopeda.ucoz.ru](http://azbukalogopeda.ucoz.ru)

10 Оценочные средства для оценки знаний, умений и навыков и (или) опыта деятельности, характеризующих этапы формирования компетенций в процессе выполнения курсовой работы

10.1 Компетенции обучающегося, формируемые в процессе написания курсовой работы по дисциплине «Логопедия (дислексия, дисграфия)»

Перечень компетенций и их структура в виде знаний, умений и владений содержится в таблице 3.

Таблица 3 – Перечень планируемых результатов обучения дисциплине, соотнесенных с планируемыми результатами освоения образовательной программы

Название компетенции	Краткое содержание / определение и структура компетенции	Характеристика (обязательного) порогового уровня сформированной компетенции выпускника вуза
ОП К-1	Способен организовывать совместную индивидуальную учебную и воспитательную деятельность обучающихся, в том числе с особыми образовательными потребностями, в соответствии с требованиями федеральных государственных образовательных стандартов	<p>изнать: основы применения психолого-педагогических технологий (в том числе, инклюзивных), необходимых для адресной работы с различными категориями обучающихся с особыми образовательными потребностями; типологию технологий индивидуализации обучения</p> <p>уметь: взаимодействовать с другими специалистами в рамках психолого-педагогического консилиума; соотносить виды адресной помощи с индивидуальными образовательными потребностями обучающихся</p>

		<p>владеть: готовностью выявлять и оказывать адресную помощь обучающимся, в том числе с особыми образовательными потребностями.</p>
<p>ОП К- 5</p>	<p>Способен осуществлять контроль и оценку формирования результатов образования обучающихся, выявлять и корректировать трудности в обучении</p>	<p>знать: основы логопедической, психологической и педагогической диагностики; методы выявления и коррекции трудностей обучающихся в освоении адаптированной образовательной программы</p> <p>уметь: применять инструментарий и методы диагностики и оценки показателей уровня и динамики освоения адаптированной образовательной программы обучающимися; проводить педагогическую диагностику освоения адаптированной образовательной программы обучающимися</p> <p>владеть: принципами и правилами контроля и оценки образовательных результатов обучающихся; готовностью осуществлять коррекционную деятельность с обучающимися, имеющими трудности в</p>

ПК-1

Способен к проектированию и реализации образовательного и коррекционно-развивающего процесса с учётом особенностей развития детей с нарушениями речи

освоении образовательной программы

знать: закономерности проектирования и реализации образовательного и коррекционно-развивающего процесса с учётом особенностей развития детей с нарушениями речи; специальные условия, необходимые для обучения, воспитания, коррекции нарушений развития, социальной адаптации, реабилитации лиц с нарушениями речи с учетом их индивидуальных особенностей, особых образовательных и социальных потребностей; технологии проектирования и реализации образовательного и коррекционно-развивающего процесса с учётом особенностей развития детей с нарушениями речи; основные закономерности создания специальной образовательной среды, психологически безопасной и комфортной для развития детей с нарушениями речи; основные закономерности возрастного развития, индикаторы индивидуальных особенностей траекторий жизни и психофизического состояния детей с нарушениями речи а также основы их психодиагностики

уметь: проектировать и реализовывать образовательный и коррекционно-развивающий процесс с учётом особенностей развития детей с нарушениями речи; создавать специальную образовательную среду, психологически безопасную и комфортную для развития детей с нарушениями речи; применять технологии воспитательной работы с учетом особых образовательных потребностей, индивидуальных особенностей детей с нарушениями речи; выявлять особенности развития детей с нарушениями речи; консультировать педагогов, родителей (законных представителей) и обучающихся по вопросам реализации прав обучающихся в процессе образования

владеть: технологиями проектирования и реализации образовательного и коррекционно-развивающего процесса с учётом особенностей развития детей с нарушениями речи; технологиями (в том числе, инклюзивными), необходимыми для адресной работы с детьми с нарушениями речи; готовностью создания специальной образовательной среды, психологически безопасной и комфортной для развития детей с нарушениями речи готовностью выявлять особенности развития детей с

		нарушениями речи; консультативнопросветительской образовательных отношений	методами деятельности	с	организации участниками
--	--	--	--------------------------	---	----------------------------

## 10.2 Оценка уровня сформированности компетенций

Критерии оценивания уровня сформированности универсальных, профессиональных и дополнительных компетенций, формируемых в результате выполнения обучающимся курсовой работы по дисциплине «Логопедия (дислексия, дисграфия)» представлены в таблице 4.

Таблица 4 – Критерии и шкала оценивания уровня сформированности компетенций обучающегося

<i>Показатели оценивания</i>	<i>Критерии оценивания компетенций</i>	<i>Шкала оценивания</i>
<p>ОПК-1 Способен организовывать совместную и индивидуальную учебную и воспитательную деятельность обучающихся, в том числе с особыми образовательными потребностями, в соответствии с требованиями федеральных государственных образовательных стандартов</p> <p>знать: основы применения психолого-педагогических технологий (в том числе, инклюзивных), необходимых для адресной работы с различными категориями обучающихся с особыми образовательными потребностями; типологию технологий индивидуализации обучения</p> <p>уметь: взаимодействовать с другими специалистами в рамках психологомедико-педагогического консилиума; соотносить виды адресной помощи с индивидуальными образовательными потребностями обучающихся</p> <p>владеть: готовностью выявлять и оказывать адресную помощь обучающимся, в том числе с особыми образовательными потребностям.</p>	<p>знать: основы применения психолого-педагогических технологий (в том числе, инклюзивных), необходимых для адресной работы с различными категориями обучающихся с особыми образовательными потребностями; типологию технологий индивидуализации обучения</p>	<p><i>Низкий уровень (удовлетворительно)</i></p>



	<p>знать: основы применения психолого-педагогических технологий (в том числе, инклюзивных), необходимых для адресной работы с различными категориями обучающихся с особыми образовательными потребностями; типологию технологий индивидуализации обучения</p>	<p><b><i>Средний уровень</i></b></p>
	<p>уметь: взаимодействовать с другими специалистами в рамках психологомедико-педагогического консилиума; соотносить виды адресной помощи с индивидуальными образовательными потребностями обучающихся</p>	
		<p><b><i>(хорошо)</i></b></p>

	<p>знать: основы применения психолого-педагогических технологий (в том числе, инклюзивных), необходимых для адресной работы с различными категориями обучающихся с особыми образовательными потребностями; типологию технологий индивидуализации обучения</p>	<p><b><i>Высокий уровень (отлично)</i></b></p>
	<p>уметь: взаимодействовать с другими специалистами в рамках психологомедико-педагогического консилиума; соотносить виды адресной помощи с индивидуальными образовательными потребностями обучающихся</p>	
	<p>владеть: готовностью выявлять и оказывать адресную помощь обучающимся, в том числе с особыми образовательными потребностям.</p>	

ОПК-5 Способен осуществлять контроль и оценку формирования результатов образования обучающихся, выявлять и корректировать трудности в обучении		
<p>знать: основы логопедической, психологической и педагогической диагностики; методы выявления и коррекции трудностей обучающихся в освоении адаптированной образовательной программы</p> <p>уметь: применять инструментарий и методы диагностики и оценки показателей уровня и динамики освоения адаптированной образовательной программы обучающимися; проводить педагогическую диагностику освоения адаптированной образовательной программы обучающимися</p> <p>владеть: принципами и правилами контроля и оценки образовательных результатов обучающихся; готовностью осуществлять коррекционную деятельность с обучающимися, имеющими трудности в освоении образовательной программы</p>	<p>знать: основы логопедической, психологической и педагогической диагностики; методы выявления и коррекции трудностей обучающихся в освоении адаптированной образовательной программы</p>	<p><b>Низкий</b></p> <p><i>уровень (удовлетворительно)</i></p>
	<p>знать: основы логопедической, психологической и педагогической диагностики; методы выявления и коррекции трудностей обучающихся в освоении адаптированной образовательной программы</p>	<p><b>Средний уровень</b></p>
	<p>уметь: применять инструментарий и методы диагностики и оценки показателей уровня и динамики освоения адаптированной образовательной программы обучающимися; проводить педагогическую диагностику освоения адаптированной образовательной программы обучающимися</p>	
		<p><b>(хорошо)</b></p>

	<p>знать: основы логопедической, психологической и педагогической диагностики; методы выявления и коррекции трудностей обучающихся в освоении адаптированной образовательной программы</p> <p>уметь: применять инструментарий и методы диагностики и оценки показателей уровня и динамики освоения адаптированной образовательной программы обучающимися; проводить педагогическую диагностику освоения адаптированной образовательной программы обучающимися</p> <p>владеть: принципами и правилами контроля и оценки образовательных результатов обучающихся; готовностью осуществлять коррекционную деятельность с обучающимися, имеющими трудности в освоении образовательной программы</p>	
		<p><b>Высокий уровень (отлично)</b></p>

--	--	--

<i>Показатели оценивания</i>	<i>Критерии оценивания компетенций</i>	<i>Шкала оценивания</i>
<p>ПК-1 Способен к проектированию и реализации образовательного и коррекционно-развивающего процесса с учётом особенностей развития детей с нарушениями речи</p> <p>знать: закономерности проектирования и реализации образовательного и коррекционно-развивающего процесса с учётом особенностей развития детей с нарушениями речи; специальные условия, необходимые для обучения, воспитания, коррекции нарушений развития, социальной адаптации, реабилитации лиц с нарушениями речи с учётом их индивидуальных особенностей, особых образовательных и социальных потребностей; технологии проектирования и реализации образовательного и коррекционно-развивающего процесса с учётом особенностей развития детей с нарушениями речи; основные закономерности создания специальной образовательной среды, психологически безопасной и комфортной для развития детей с нарушениями речи; основные закономерности возрастного развития индикаторы индивидуальных особенностей психофизического состояния детей с нарушениями речи и их психодиагностики</p> <p>уметь: проектировать и реализовывать образовательный и коррекционно-развивающий процесс с учётом особенностей развития детей с нарушениями речи; создавать специальную среду, психологически безопасную и комфортную для развития детей с нарушениями речи; применять технологии воспитательной работы с учётом особых образовательных потребностей,</p>	<p>знать: закономерности проектирования и реализации образовательного и коррекционно-развивающего процесса с учётом особенностей развития детей с нарушениями речи; специальные условия, необходимые для обучения, воспитания, коррекции нарушений развития, социальной адаптации, реабилитации лиц с нарушениями речи с учетом их индивидуальных особенностей, особых образовательных и социальных потребностей; технологии проектирования и реализации образовательного и коррекционно-развивающего процесса с учётом особенностей развития детей с нарушениями речи; основные закономерности создания специальной образовательной среды, психологически безопасной и комфортной для развития детей с нарушениями речи; основные закономерности возрастного развития индикаторы индивидуальных особенностей психофизического состояния детей с нарушениями речи и их психодиагностики</p> <p>уметь: проектировать и реализовывать образовательный и коррекционно-развивающий процесс с учётом особенностей развития детей с нарушениями речи; создавать специальную среду, психологически безопасную и комфортную для развития детей с нарушениями речи; применять технологии воспитательной работы с учётом особых образовательных потребностей,</p>	

<p>особенностей детей с нарушениями речи; выявлять особенности развития детей с нарушениями речи; консультировать педагогов, родителей (законных представителей) и обучающихся по вопросам реализации прав обучающихся в процессе образования</p>	<p>ть особенности педагогов, учащихся по вопросам</p>		
<p>владеть: технологиями проектирования и реализации образовательного и коррекционно-развивающего процесса с учётом особенностей развития детей с нарушениями речи; технологиями (в том числе, инклюзивными), необходимыми для адресной работы с детьми с нарушениями речи; готовностью создания специальной образовательной среды, психологически безопасной и комфортной для развития детей с нарушениями речи готовностью выявлять особенности развития детей с нарушениями речи; методами организации консультативно-просветительской деятельности с участниками образовательных отношений</p>	<p>разовательного и особенностей развития инклюзивными), нарушениями речи; льной среды, развития детей с развития детей с организации участниками</p>		
			<p><b>Низкий уровень (удовлетворительно)</b></p>
		<p>Знать: закономерности проектирования и реализации образовательного и коррекционно-развивающего процесса с учётом особенностей развития детей с нарушениями речи; специальные условия, необходимые для обучения, воспитания, коррекции нарушений развития, социальной адаптации, реабилитации лиц с нарушениями речи с учетом их индивидуальных особенностей, особых образовательных и социальных потребностей; технологии проектирования и реализации образовательного и коррекционно-развивающего процесса с учётом особенностей развития детей с нарушениями речи; основные закономерности</p>	<p><b>Средний уровень</b></p>

создания специальной образовательной среды, психологически безопасной и комфортной для развития детей с нарушениями речи; основные закономерности возрастного развития, индикаторы индивидуальных особенностей траекторий жизни и психофизического состояния детей с нарушениями речи а также основы их психодиагностики

Уметь: проектировать и реализовывать образовательный и коррекционно-развивающий процесс с учётом особенностей развития детей с нарушениями речи; создавать специальную образовательную среду, психологически безопасную и комфортную для развития детей с нарушениями речи; применять технологии воспитательной работы с учетом особых образовательных потребностей, индивидуальных особенностей детей с нарушениями речи; выявлять особенности развития детей с нарушениями речи; консультировать педагогов, родителей (законных представителей) и обучающихся по вопросам реализации прав обучающихся в процессе образования

*(хорошо)*

	<p>Знать: закономерности проектирования и реализации образовательного и коррекционноразвивающего процесса с учётом особенностей развития детей с нарушениями речи; специальные условия, необходимые для обучения, воспитания, коррекции нарушений развития, социальной адаптации, реабилитации лиц с нарушениями речи с учетом их индивидуальных особенностей, особых образовательных и социальных потребностей; технологии проектирования и реализации образовательного и коррекционноразвивающего процесса с учётом особенностей развития детей с нарушениями речи; основные закономерности создания специальной образовательной среды, психологически безопасной и комфортной для развития детей с нарушениями речи; основные закономерности возрастного развития, индикаторы индивидуальных особенностей траекторий жизни и психофизического состояния детей с нарушениями речи а также основы их психодиагностики</p> <p>Уметь: проектировать и реализовывать образовательный и коррекционно-развивающий процесс с учётом особенностей развития детей с нарушениями речи; создавать специальную образовательную среду, психологически безопасную и комфортную для развития детей с нарушениями речи; применять технологии воспитательной работы с учетом особых образовательных потребностей, индивидуальных особенностей детей с нарушениями речи; выявлять особенности развития детей с нарушениями речи; консультировать педагогов, родителей (законных представителей) и обучающихся по вопросам реализации прав обучающихся в процессе образования</p> <p>Владеть: технологиями проектирования и реализации образовательного и коррекционноразвивающего процесса с учётом особенностей развития детей с нарушениями речи; технологиями (в том числе, инклюзивными), необходимыми для адресной работы с детьми с нарушениями речи;</p>	
--	---	--



готовностью создания специальной образовательной среды, психологически безопасной и комфортной для развития детей с нарушениями речи готовностью выявлять особенности развития детей с нарушениями речи; методами организации консультативнопросветительской деятельности с участниками образовательных отношений

***Высокий уровень  
(отлично)***

## **Примерный перечень основных вопросов для защиты курсовой работы**

1. Чем вызван Ваш выбор темы для своего исследования? В чем заключается ее актуальность?
2. Как отражена в Вашем исследовании связь с актуальными проблемами менеджмента в России?
3. Какие цели и задачи Вы ставили в своем научном исследовании? Что Вы хотели доказать?
4. Что нового Вы узнали в изучаемом Вами дополнительном материале по сравнению с учебной литературой?
5. На каких основных источниках Вы основывали написание своей курсовой работы? Что показалось Вам интересным в той или иной работе, что конкретно Вы использовали в своей курсовой работе? С кем из авторов Вы согласны по ряду дискуссионных вопросов, а с кем – нет?
6. Какие выводы и предложения по своей теме исследования Вы сделали? Каков основной итог Вашей работы?
7. Собираетесь ли Вы продолжать свои исследования по данной теме в будущем? Если да, то по каким основным направлениям?
8. Чем Вам могут помочь знания, полученные в данной области, в Вашей дальнейшей научной и практической работе?

## ПРИЛОЖЕНИЯ ПРИЛОЖЕНИЕ А

### Тематика курсовых работ по дисциплине «Логопедия (дислексия, дисграфия)»

1. Особенности лексико-грамматического строя речи у младших школьников с дислексией.
2. Особенности лексико-грамматического строя речи у младших школьников с дисграфией.
3. Особенности связной речи у младших школьников с дислексией.
4. Особенности устной речи у младших школьников с дисграфией.
5. Особенности фонематических процессов у младших школьников с дисграфией.
6. Особенности письменной речи у младших школьников с дисграфией.
7. Особенности письменной речи у школьников с дизорфографией.
8. Особенности письменной речи у младших школьников с нарушениями слуха.
9. Особенности фонематического восприятия у детей старшего дошкольного возраста с фонетико-фонематическим недоразвитием речи.
10. Особенности звукопроизношения у детей старшего дошкольного возраста с фонетико-фонематическим недоразвитием речи.
11. Особенности звукопроизношения у младших школьников с фонетико-фонематическим недоразвитием речи.
12. Особенности артикуляционной моторики у дошкольников шестого года жизни с фонетико-фонематическим недоразвитием.
13. Особенности письменной речи у младших школьников с фонетико-фонематическим недоразвитием речи.
14. Особенности навыков звукового анализа и синтеза у детей старшего дошкольного возраста с фонетико-фонематическим недоразвитием речи.
15. Особенности навыков звукового анализа и синтеза у первоклассников с фонетико-фонематическим недоразвитием речи.
16. Особенности звукопроизношения у детей старшего дошкольного возраста с общим недоразвитием речи III уровня.
17. Особенности звукопроизношения у младших школьников с общим недоразвитием речи III уровня.

18. Особенности слоговой структуры слова у детей старшего дошкольного возраста с общим недоразвитием речи III уровня.
19. Особенности слоговой структуры слова у младших школьников с общим недоразвитием речи III уровня.
20. Особенности фонематического восприятия у детей старшего дошкольного возраста с общим недоразвитием речи III уровня.
21. Особенности фонематического восприятия у младших школьников с общим недоразвитием речи III уровня.
22. Особенности экспрессивной лексики у детей старшего дошкольного возраста с общим недоразвитием речи III уровня.
23. Особенности экспрессивной лексики у младших школьников с общим недоразвитием речи III уровня.
24. Особенности экспрессивной лексики у детей дошкольного возраста с общим недоразвитием речи II уровня.
25. Особенности импрессивной и экспрессивной лексики у детей дошкольного возраста с общим недоразвитием речи I уровня.
26. Особенности словаря существительных у детей шестого года жизни с общим недоразвитием речи III уровня.
27. Особенности глагольного словаря у детей шестого года жизни с общим недоразвитием речи III уровня.
28. Особенности словаря признаков предметов у детей шестого года жизни с общим недоразвитием речи III уровня.
29. Особенности навыков словообразования и словоизменения у старших дошкольников с общим недоразвитием речи III уровня.
30. Особенности грамматического строя речи у детей младшего школьного возраста с общим недоразвитием речи III уровня.
31. Особенности грамматического строя речи у детей дошкольного возраста с общим недоразвитием речи II уровня.
32. Особенности речевой коммуникации со сверстниками детей дошкольного возраста с общим недоразвитием речи II уровня.
33. Особенности пространственных представлений у младших школьников с общим недоразвитием речи III уровня.
34. Особенности моторных функций у старших дошкольников с общим недоразвитием речи III уровня.
35. Особенности моторных функций у младших школьников с общим недоразвитием речи III уровня.
36. Особенности навыков звукового анализа и синтеза у детей старшего дошкольного возраста с общим недоразвитием речи III уровня.
37. Особенности звукового анализа и синтеза у детей младшего

школьного возраста с общим недоразвитием речи III уровня.

38. Особенности пересказа текста старшими дошкольниками с общим недоразвитием речи III уровня.

39. Особенности пересказа текста младшими школьниками с общим недоразвитием речи III уровня.

40. Особенности монологической речи старших дошкольников с общим недоразвитием речи III уровня.

41. Особенности монологической речи младших школьников с общим недоразвитием речи III уровня.

42. Особенности диалогической речи старших дошкольников с общим недоразвитием речи III уровня.

43. Особенности диалогической речи младших школьников с общим недоразвитием речи III уровня.

## ПРИЛОЖЕНИЕ Б

Форма заявления на выполнение курсовой работы

**Негосударственное аккредитованное некоммерческое частное  
образовательное учреждение высшего образования  
«Академия маркетинга и социально-информационных технологий –  
ИМСИТ» (г. Краснодар)**

<b>Допустить</b>	<b>к</b>	Студента ____ курса (года
<b>выполнению</b>		обучения)
<b>курсовой работы</b>		Группы
Зав. кафедрой		_____
педагогике	и	Фамилия
Межкультурных коммуникаций		
к.псих.н., доцент В.В.		Имя
<u>Прилепский</u>		
« ____ » ____ 20__ г.	_____	Отчество
		Направление/ профиль _____

### ЗАЯВЛЕНИЕ

Прошу закрепить за мной следующую тему курсовой работы:

по дисциплине «Логопедия (дислексия, дисграфия)».

« \_\_\_\_ » \_\_\_\_ 20\_\_ г.

(подпись обучающегося)

## **ПРИЛОЖЕНИЕ В**

### **Образец оформления титульного листа курсовой работы**

**Негосударственное аккредитованное некоммерческое частное  
образовательное учреждение высшего образования  
«Академия маркетинга и социально-информационных технологий –  
ИМСИТ» (г. Краснодар)**

**Кафедра педагогики и межкультурных коммуникаций**

### **КУРСОВАЯ РАБОТА**

**по дисциплине «Логопедия (дислексия, дисграфия)»  
на тему: «Особенности фонематических процессов у младших  
школьников с дисграфией»**

**Направление подготовки 44.03.03 Специальное  
(дефектологическое) образование  
Направленность (профиль) Логопедия и  
альтернативная коммуникация**

Работу выполнил обучающийся  
2 курса очной формы обучения  
группы 20- ПО-01  
Костарев Владислав  
Владимирович

Руководитель: к.псих.н., доцент

С.А. Иванов

Работа зачтена с результатом

«\_\_\_»\_\_\_20\_\_\_г.

Краснодар2023

## **ПРИЛОЖЕНИЕ Г**

### **Образец оформления содержания**

Пример *Содержания* к теме «Нарушение звукопроизношения у детей со стертой дизартрией».

## **СОДЕРЖАНИЕ**

### **ВВЕДЕНИЕ 3**

#### **Глава I. ТЕОРЕТИЧЕСКИЕ ОСНОВЫ ПРОБЛЕМЫ НАРУШЕНИЯ ЗВУКОПРОИЗНОШЕНИЯ У ДЕТЕЙ СО СТЕРТОЙ ДИЗАРТРИЕЙ**

**1.1. Клинико-педагогическая характеристика детей со  
стертой дизартрией 5**

**1.2. Особенности звукопроизношения у детей со  
стертой дизартрией 11**

#### **Глава II. ИССЛЕДОВАНИЕ СОСТОЯНИЯ ЗВУКОПРОИЗНОШЕНИЯ У ДОШКОЛЬНИКОВ СО СТЕРТОЙ ДИЗАРТРИЕЙ**

**2.1. Организация, содержание обследования звукопроизношения детей  
со стертой дизартрией 18**

**2.2. Результаты констатирующего эксперимента 22**

**ЗАКЛЮЧЕНИЕ 27**

**СПИСОК ЛИТЕРАТУРЫ 28**

**ПРИЛОЖЕНИЕ 30**



**ПРИЛОЖЕНИЕ Д**  
**Образец оформления графического материала**

**ПРИЛОЖЕНИЕ Д.1**

**Образец оформления рисунка**

Рисунок 1.1 – Название рисунка

**ПРИЛОЖЕНИЕ Д.2**

Образец оформления диаграммы

1	кв
2	кв
3	кв
4	кв

Рисунок 1.2 – Название рисунка

## ПРИЛОЖЕНИЕ Е

### Образец оформления таблиц

#### ПРИЛОЖЕНИЕ Е.1

#### Результаты первичной диагностики детей контрольной группы по методике

#### «Воспроизведение рассказов»

Имя	Название сказок			Результат по баллам	Результат по уровню
	Плохой сторож	Умная галка	Маша		
Даниил Я.	1	2	1	4	Низкий
Данила З.	2	3	2	7	Средний
Дмитрий Ч.	2	2	1	5	Низкий
Евгений К.	3	2	3	8	Средний
Иван М.	2	3	2	7	Средний
Илья К.	1	2	2	5	Низкий
Средний балл по группе:				6	Низкий

**Приложение Ж**  
**Образец оформления отзыва на курсовую работу**

**Негосударственное аккредитованное некоммерческое частное  
образовательное учреждение высшего образования  
«Академия маркетинга и социально-информационных  
технологий – ИМСИТ» (г. Краснодар)**

КАФЕДРА ПЕДАГОГИКИ И МЕЖКУЛЬТУРНЫХ  
КОММУНИКАЦИЙ

**ОТЗЫВ РУКОВОДИТЕЛЯ  
на курсовую работу**

*Фамилия, имя, отчество обучающегося*  
**Тема курсовой работы: \_\_\_\_\_**

**Дисциплина \_\_\_\_\_**  
**Регистрационный номер \_\_\_\_\_ Курс \_\_\_\_\_ Группа \_\_\_\_\_ Направление подготовки**  
**(специальность):**

код, направленность (профиль) (специализация)

**Сформированность компетенций у обучающегося по итогам  
выполнения заданий на курсовую работу**

Задания*	Уровень сформированности компетенций
1. Раскрыть сущность налогов как экономической категории, их роль и значение социально-экономическом развитии страны	
2. Провести обзор нормативно-правовых актов регламентирующих систему налогового контроля в Российской Федерации	
3. Провести обзор нормативно-правовых актов регламентирующих систему налогового контроля в Российской Федерации	
4.	
5.	
6.	
7.	
.....	

\*Сформулировать задания в соответствии с содержанием курсовой работы

### Соответствие курсовой работы требованиям

Наименование требования	Заключение о соответствии требованиям (отметить «соответствует», «соответствует не в полной мере», или «не соответствует»)
1. Актуальность темы	
2. Соответствие содержания теме	
3. Полнота, глубина и обоснованность решения поставленных задач	
4. Корректность расчетных материалов	
5. Практическая значимость	
6. Выполнение курсовой работы по заказу от предприятия (организации)	
7. Оценка личного вклада автора	
8. Наглядность (информативность) представления результатов исследования	

#### Достоинства содержательной части курсовой работы:

#### Ошибки и недостатки содержательной части курсовой работы:

Общее заключение руководителя о соответствии курсовой работы требованиям, установленным федеральным государственным образовательным стандартом высшего образования и основной образовательной программой специальности направления подготовки 38.03.02 «Менеджмент»

Обобщенная оценка содержательной части курсовой работы\*

\*соответствует / частично соответствует  
/ не соответствует

Руководитель:

Полное наименование должности и основного места работы, ученая степень, ученое звание \_\_\_\_\_

*Подпись*

расшифровка  
подписи

« \_\_\_\_\_ » 20  
\_г.

---

**Негосударственное аккредитованное некоммерческое частное  
образовательное учреждение высшего образования  
«Академия маркетинга и социально-информационных  
технологий – ИМСИТ» (г. Краснодар)**

КАФЕДРА ПЕДАГОГИКИ И МЕЖКУЛЬТУРНЫХ  
КОММУНИКАЦИЙ

**ЗАКЛЮЧЕНИЕ**

*Фамилия, имя, отчество обучающегося*

Форма обучения \_\_\_\_\_ Курс\_Группа \_\_\_\_\_ Направление подготовки: \_\_\_\_\_

\_\_\_\_\_

код, направленность (профиль)

Курсовая работа по дисциплине \_\_, выполненная на тему: \_\_\_\_\_

в соответствии с «Положением о порядке размещения в ЭБС и автоматизированной (компьютерной) проверке на объем и характер заимствования курсовых и выпускных квалификационных работ по направлениям подготовки/специальностям высшего образования» курсовая работа по дисциплине «\_\_» **прошла** автоматизированный анализ в Программной системе для обнаружения заимствований в учебных и научных работах **сохранена** в «личном кабинете» пользователя и **загружена** во внутреннее хранилище системы.

Доля авторского текста (оригинальности) в  
результате

автоматизированной проверки составила \_\_\_\_\_ %.

Зав. кафедрой  
педагогика и  
межкультурных  
коммуникаций,  
к.п.н., доцент

В.В. Прилепский





Series of horizontal lines for notes.

---

ДЛЯ ЗАМЕТОК